

ပြည်ထောင်စုသမ္မတမြန်မာနိုင်ငံတော်အစိုးရ  
စိုက်ပျိုးရေးနှင့် မွေးမြူရေးနှင့် ဆည်မြောင်းဝန်ကြီးဌာန  
ကျေးလက်ဒေသဖွံ့ဖြိုးတိုးတက်ရေးဦးစီးဌာန  
ကျောက်တန်းမြို့



လူထုဗဟိုပြုစီမံကိန်း

National Community Driven Development Project  
( NCDDP )



ကျေးရွာဖွံ့ဖြိုးရေးအစီအစဉ်

Village Development Plan ( VDP )

အဝကောက်ကျေးရွာ၊ မရမ်းဘေးကျေးရွာအုပ်စု

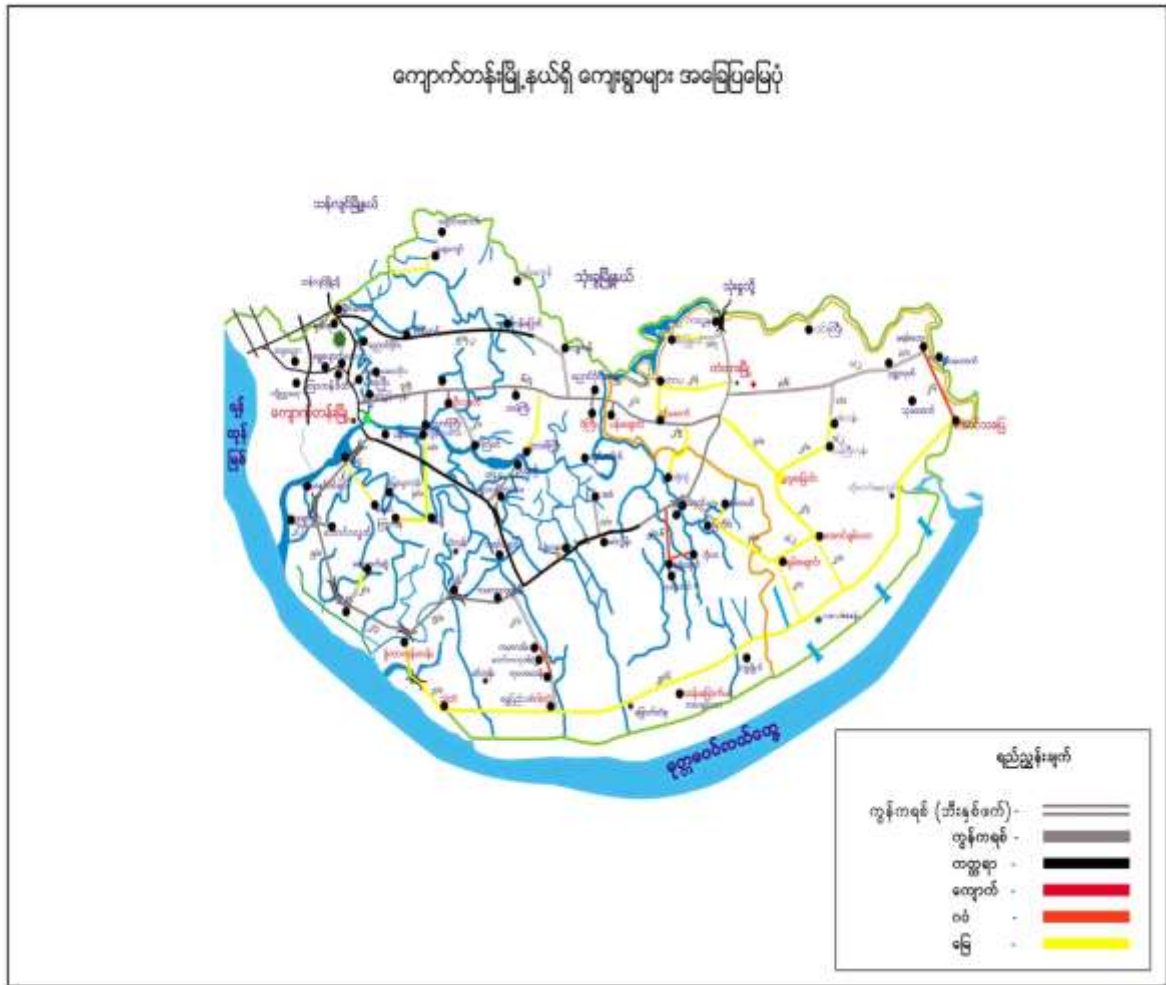
၂၀၁၉ခုနှစ်

ကျောက်တန်းမြို့

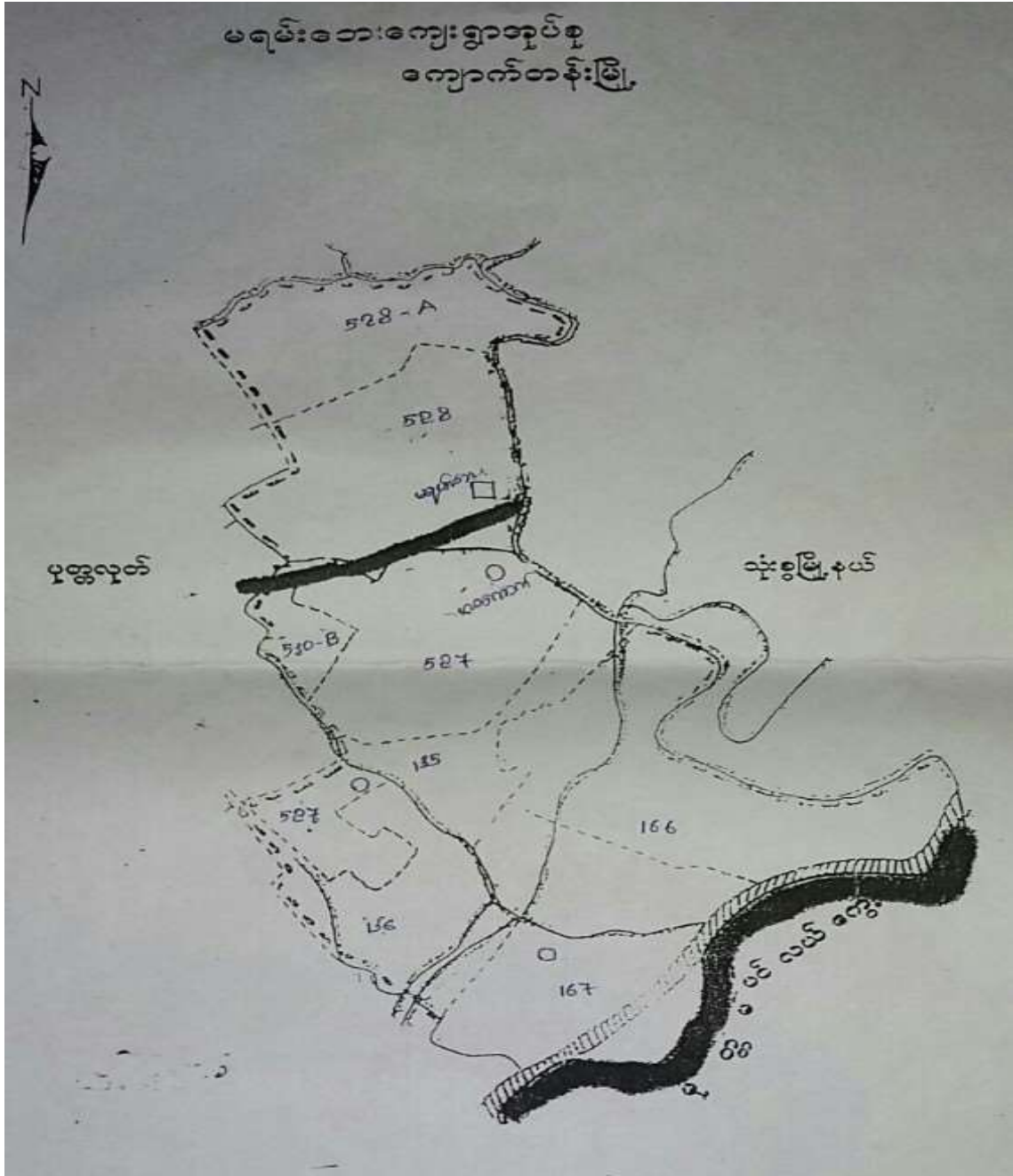
# မာတိကာ

၁။ ကျောက်တန်းမြို့နယ် မြေပုံ.....	3
၂။ မရမ်းဘေးကျေးရွာအုပ်စုမြေပုံ .....	4
၃။ ကျေးရွာအုပ်စုတွင်ပါဝင်သောကျေးရွာစာရင်းများ.....	5
၅။ လူထုပူးပေါင်းပါဝင်သောလူမှုဆန်းစစ်ခြင်းနှင့်အကဲဖြတ်ခြင်းလုပ်ငန်းစဉ်(PSA/PRA) အကျဉ်းချုပ် .....	8
၆။ ကျေးရွာဖွံ့ဖြိုးရေးအစီအစဉ်အတွက်အသုံးပြုခဲ့သော PRA toolsများနှင့် တစ်ခုချင်းစီ အတွက် သုံးသပ်ချက်များ.....	9
၇။ အမျိုးသမီးကဏ္ဍအစည်းအဝေးမှတ်တမ်းနှင့်စစ်ဆေးရမည့်အချက်များ.....	18
၈။ ကော်မတီဝင်များရွေးချယ်ခြင်းနှင့်ကျေးရွာဖွံ့ဖြိုးရေးအစီအစဉ်ဆောင်ရွက်မှု မှတ်တမ်းဓါတ်ပုံများ .....	21
၉။ ကော်မတီဝင်များစာရင်း .....	23
၁၀။ ပုံစံစ-၁။ ကျေးရွာအချက်အလက်.....	25
၁၁။ ပုံစံ စ ၂။ စီမံကိန်း အချိန်ဇယား.....	29
၁၂။ ပုံစံစ-၃။ ကျေးရွာဖွံ့ဖြိုးရေးဦးစားပေးအစီအစဉ်.....	31
၁၃။ ခြားနားသော အပိုင်းများအတွက် ဦးစားပေးဖွံ့ဖြိုးရေးလုပ်ငန်းစဉ် .....	34
၁၄။ အစည်းအဝေးမှတ်တမ်းများ.....	36
၁၅။ ကျေးရွာဖွံ့ဖြိုးရေးစီမံချက်အရည်အသွေးထိန်းချုပ်မှု (Checklist for VDP).....	40

# ၁။ ကျောက်တန်းမြို့နယ် မြေပုံ



# ၂။မရမ်းဘေးကျေးရွာအုပ်စုပြင်မြေပုံ



## ၃။ကျေးရွာအုပ်စုတွင်ပါဝင်သောကျေးရွာစာရင်းများ

၁။မရမ်းဘေးကျေးရွာ

၂။အဝကောက်ကျေးရွာ

၃။သုခအောင်ကျေးရွာ

၄။အောင်သပြေကျေးရွာ

၄။ကော်းရြအရေခံအမ်ကုအလကုမ်း

### ၁။ကျေးရွာသမိုင်းအကျဉ်း

အဝကောက်ကျေးရွာသည် ရန်ကုန်တိုင်းဒေသကြီး၊ တောင်ပိုင်းခရိုင်၊ ကျောက်တန်းမြို့နယ်နှင့် (၂၂)ခိုင်ခန့်ကွာဝေးသော ရွာတစ်ရွာ ဖြစ်ပါသည်။ ရှေးအခါက မရမ်းဘေးချောင်းသည် မုတ္တမပင်လယ်ကွေ့အတွင်းသို့ စီးဝင်ရာတွင် မရမ်းဘေးချောင်းဝမှာ ကောက်နေသည်ကို အစွဲပြု၍ အဝကောက်ဟု ခေါ်တွင်ခဲ့ရာမှ အဝကောက်ကျေးရွာဟု ခေါ်ဆိုခဲ့ပါသည်။ လယ်သမားများ၏ စပါးများကို သယ်ယူရာတွင်သမ္ဗန်ကြီးများဖြင့် မရမ်းဘေးချောင်းအား အဓိကအားထားရပြီး ကူးသန်းရောင်းဝယ်ရေး အတွက်လည်း ရေလမ်းခရီးကိုသာ အဓိကအသုံးပြုရပါသည်။ ကျေးရွာ၏ သက်တမ်းမှာနှစ်ပေါင်း (၂၅၀) ကျော်ခန့်ကြာမြင့်သည်ဟု ရှေးလူကြီးများ ပြောကြားသောစကားအရ သိရှိရပါသည်။ ယခုအခါ မရမ်းဘေးချောင်းသည် ကောလာပြီး ချောင်းငယ်လေးအဖြစ် အဝကောက်ကျေးရွာ၏ အနောက်ဘက်မှ ဖြတ်သန်းစီးဆင်းနေပါသည်။ ကျေးရွာ၏ အနောက်ဘက်တွင် သုံးခွမြို့နယ်၊ မြောက်ဘက်တွင် မရမ်းဘေးကျေးရွာ၊ အရှေ့ဘက်တွင် ပုတ္တလုပ်ကျေးရွာ၊ တောင်ဘက်တွင် အောင်သပြေကျေးရွာ၊ သုခအောင်ကျေးရွာနှင့် မုတ္တမပင်လယ်ကွေ့တို့နှင့် နယ်နမိတ်ချင်း ထိစပ်နေပါသည်။ အဝကောက်ကျေးရွာအမည်တွင်စဉ်က အိမ်ထောင်စု (၁၅)စုသာရှိပါသည်။ ယခုလက်ရှိတွင် အိမ်ထောင်စု (၂၄၂)အိမ်ထောင်စုနှင့်၊ လူဦးရေ (၉၉၁) ယောက်ထိ တိုးပွားလာခဲ့ပါသည်။

စိုက်ပျိုးရေး၊ မွေးမြူရေး၊ လက်လုပ်လက်စား၊ လယ်စာရင်းငှားနှင့် စက်ရုံများတွင် အလုပ်သမားဝန်ထမ်း အလုပ်ကို အဓိက လုပ်ကိုင်ကြပါသည်။ ဝင်ငွေအသင့်အတင့် ရှိပြီး အလုပ်အကိုင်ရှားပါးသောကြောင့် အလုပ်လက်မဲ့များရှိပါသည်။ ပညာရေးကို အဓိကအလေးထား ဆောင်ရွက်ကြပါသည်။ ဗုဒ္ဓဘာသာကို အဓိကထားကိုးကွယ်ပြီး ဘာသာတရား ကို ရိုသေကိုးရှိုင်းပြီး အမျိုးသားအမျိုးသမီး စည်းလုံးညီညွတ်၍ တစ်ဦးနှင့်တစ်ဦး ရိုင်းပင် ကူညီ လက်တွဲဆောင်ရွက်ကြပါသည်။

၂။ ကျေးရွာရှိအိမ်ထောင်စုစာရင်း

အမျိုးအစား	အိမ်ထောင်စု	ကျား	မ	စုစုပေါင်း
ဗမာ	၂၁၈	၃၈၀	၄၀၃	၇၈၃

၃။ ထိခိုက်လွယ်အုပ်စု

ထိခိုက်လွယ်အုပ်စု	အိမ်ထောင်စု	ကျား	မ	စုစုပေါင်း
သက်ကြီး	၂၈	၁၅	၁၃	၂၈
မြေယာမဲ့	၀	၀	၀	၀
မသန်စွမ်း	၁	၁	၀	၁

၄။ အဓိကစီးပွားရေးလုပ်ငန်းများ

စိုက်ပျိုးရေး	မွေးမြူရေး	အသေးစားစီးပွားရေး	အခြား
စပါး	ကြက်	ဆန်စက်	နိုင်ငံခြားသွား
ပဲတီစိမ်း	ဝက်	ချွေလှေ့စက်	စက်ရုံဝန်ထမ်း
	ဆိတ်	ဈေးဆိုင်	
	ဘဲ၊	စပါးရိတ်စက်	

၅။ ကျေးရွာအတွင်းအဓိကပိုင်ဆိုင်မှုများ

ကျေးရွာပိုင်ဆိုင်မှုများ	စိုက်ပျိုးမြေ	စားကျက်မြေ	ဥယျာဉ်မြေ	သဲ/ကျောက် ရရှိမှု	ရေတွင်း/ ရေကန်	စက်ရေတွင်း
အရေအတွက်	၁၁၀၀ဧက	၀	၀	၀	၁၀	၂
ကျေးရွာပိုင်ဆိုင်မှုများ	ကား	ထော်လာဂျီ	စပါးကြိတ် စက်	ရိတ်ခြွေစက်၊ ခြွေလှေ့စက်	လယ်ယာ သုံးစက်	ဈေးဆိုင်
အရေအတွက်	၇	၈	၁	၄/၅	၆၅	၁၅

၆။ကျေးရွာအတွင်းအခြားပိုင်ဆိုင်မှုများ

ကျေးရွာပိုင်ဆိုင်မှုများ	ရေတင်စက်	ထွန်	ထယ်	ကျွဲ	နွား
အရေအတွက်	၀	၂၃၄	၁၇၀	၁၂	၁၃၀
ကျေးရွာပိုင်ဆိုင်မှုများ	ဝက်	ဆိုင်ကယ်	ကျွမ်းကျင်လုပ်သား	လုပ်သား	လယ်ထွန်စက်
အရေအတွက်	၆၇	၂၉	၂၅	၃၆	၃

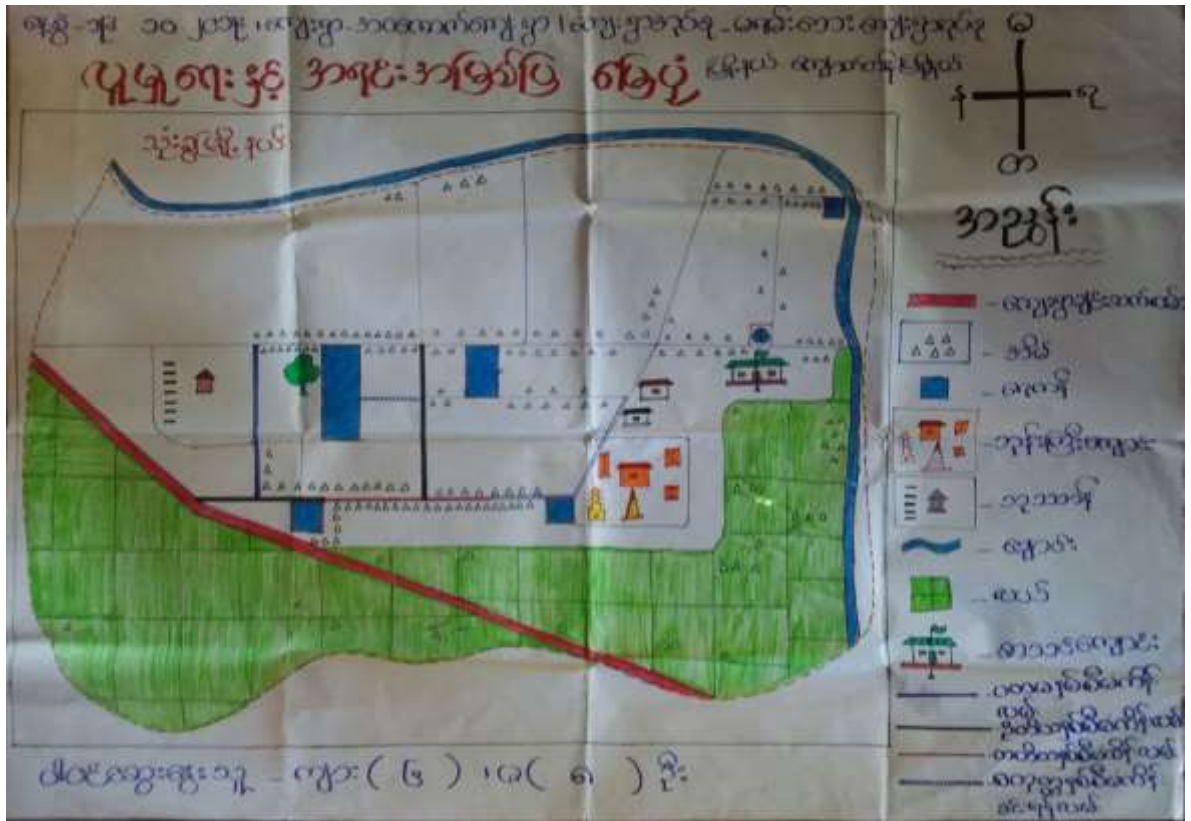
၅။ လူထုပူးပေါင်းပါဝင်သော လူမှုဆန်းစစ်ခြင်းနှင့် အကဲဖြတ်ခြင်းလုပ်ငန်းစဉ် (PSA/PRA)  
အကျဉ်းချုပ်

စဉ်	အကြောင်းအရာ	ရက်စွဲ	ဦးတည်အုပ်စု	တက်ရောက်သူ			အဓိကဆွေးနွေးချက်များ
				ကျား	မ	ပေါင်း	
၁	လူမှုရေးနှင့်အရင်းအမြစ်ပြုပြင်မှု	၁၉-၁၀-၂၀၁၉	ရပ်မိရပ်ဖ၊ ကျေးရွာစေတနာ့ဝန်ထမ်း	၆	၈	၁၄	အိမ်အမျိုးအစားများ၊ အခြေခံအဆောက်အဦများ၊ လမ်းပန်းဆက်သွယ်ရေးအခြေအနေလယ်ယာဧကများ၊ မြစ်ချောင်းများ၊ ရေတွင်းရေကန်များ၊ သစ်တောများ
၂	ရာသီခွင်ပြုပြင်မှု	၁၉-၁၀-၂၀၁၉	ရပ်မိရပ်ဖ၊ ကျေးရွာစေတနာ့ဝန်ထမ်း	၆	၆	၁၂	ရာသီဥတုစိုက်ပျိုးသီးနှံများ၊ လယ်ယာလုပ်ငန်းများ၊ နေ့စားလုပ်ငန်းများ၊ မွေးမြူရေးလုပ်ငန်းများ၊ ဝမ်းစာဖူလုံမှုနှင့် ပွဲတော်များ
၃	ဥစ္စာနေကြွယ်ဝမှုအဆင့်သတ်မှတ်ချက်	၁၉-၁၀-၂၀၁၉	ချမ်းသာ၊ အလယ်အလတ်၊ နွမ်းပါးအုပ်စုများ	၄	၇	၁၁	ကျေးရွာလူမှုစီးပွားအုပ်စုများခွဲခြားသတ်မှတ်နိုင်ရေးအတွက် အခြေခံစံနှုန်းများသတ်မှတ်ခြင်း၊ ကျေးရွာသားများနှင့်အများသဘောတူခွဲခြားသတ်မှတ်ခြင်း
၄	ဗင်းပုံစံသုံးသပ်ချက်	၁၉-၁၀-၂၀၁၉	ကျေးရွာအုပ်ချုပ်ရေးအဖွဲ့၊ ကျေးရွာလူထု	၇	၆	၁၃	ကျေးရွာတွင်းရှိ အဖွဲ့အစည်းများနှင့်မည်သို့သောလုပ်ငန်းများအတွက်မည်သည့်အဖွဲ့များချိတ်ဆက်လုပ်ကိုင်မှု
၅	ပင့်ကူအိမ်သုံးသပ်မှု	၁၉-၁၀-၂၀၁၉	အမျိုးသားများနှင့်အမျိုးသမီးများ	၉	၁၃	၂၂	အမျိုးသားများနှင့်အမျိုးသမီးများတန်းတူအခွင့်အရေးရရှိမှုနှင့်မရရှိသည့်အကြောင်းအရင်းများ
၆	ပိုင်ဆိုင်မှုသုံးသပ်ခြင်း	၁၉-၁၀-၂၀၁၉	ရပ်မိရပ်ဖ၊ ကျေးရွာစေတနာ့ဝန်ထမ်း	၆	၁၂	၁၈	ကျေးရွာတွင်းရှိပိုင်ဆိုင်ထားသော အရင်းအမြစ်များအားသိရှိခြင်း



# ၆။ကျေးရွာဖွံ့ဖြိုးရေးအစီအစဉ်အတွက်အသုံးပြုခဲ့သော PRA toolsများနှင့် တစ်ခုချင်းစီ အတွက် သုံးသပ်ချက်များ

## ၁။ လူမှုရေးနှင့် အရင်းအမြစ်ပြုပြင်မှုသုံးသပ်ချက်



### သုံးသပ်ချက်

အဝကောက်ကျေးရွာသည် ကျောက်တန်းမြို့နယ်၏ အရှေ့ဘက်တွင် တည်ရှိပြီး (၂၃)မိုင်ကွာဝေးပါသည်။ ဗမာလူမျိုးများသာနေထိုင်ကြပါသည်။ စိုက်ပျိုးရေးကို အဓိကလုပ်ကိုင်ပြီး မွေးမြူရေးကို တနိုင်တပိုင်မွေးမြူကြပါသည်။ အိမ်ထောင်စုမှာ (၂၁၈)စု၊ လူဦးရေမှာ(၇၈၃)ဦးရှိပြီး အမျိုးသားအိမ်ထောင်စုမှာ(၂၀၁)စု ၊ အမျိုးသမီးအိမ်ထောင်စုမှာ(၁၇)စုရှိပါသည်။ ကျေးရွာတွင် စာသင်ကျောင်း(၁)ကျောင်း၊ ဘုန်းကြီးကျောင်း(၁)ကျောင်း၊ စေတီ(၁)ဆူရှိပါသည်။ ကျေးရွာတွင် ရေကန်(၅)ကန်ရှိပြီး သောက်သုံးရေကို လုံလောက်စွာ ရရှိပါသည်။ စာကြည့်တိုက်(၁)ခုနှင့် အုပ်ချုပ်ရေးမှူးရုံးလည်း ရှိပါသည်။ ကျေးရွာတွင်းလမ်းများမှာ ကွန်ကရစ်လမ်းများနှင့် မြေသားလမ်းများဖြစ်ပါသည်။ ယခင်နှစ်များတွင် ကျေးရွာတွင်းလမ်းများကို တိုးချဲ့ခဲ့ပြီး ယခုနှစ်တွင်လည်း ကျေးရွာတွင်းလမ်းများကို ဆက်လက်ခင်းသွားမည် ဖြစ်ပါသည်။

၂။ ဥစ္စာဓနကြွယ်ဝမှုအဆင့်သတ်မှတ်ချက်။

<p style="text-align: center; border: 1px solid red; border-radius: 50%; padding: 5px;">ဥစ္စာဓန အဆင့်သတ်မှတ်ခြင်း</p>		၁၉. ၁၀. ၂၀၁၉	
အဝကောက်ကျေးရွာ၊ ချမ်းသာကျေးရွာ နယ်စပ်			
အဆင့်	သတ်မှတ်ချက်	အိမ်ထောင်စု	ရာခိုင်နှုန်း
ချမ်းသာ	လယ်ဧက(၁၀၀)ထက်၊ စပါး၊ ရိတ်စက်၊ ထွန်စက်၊ ဆန်စက်၊ တိုက်ကိတ်၊ ပျဉ်ထောင်၊ သွပ်ထုပ်၊ နီမို၊ ထော်လာဂျီ၊ နွားပျံ၊ ဇိမ်ခံပစ္စည်းများ၊ ကသုံးဖြူရိုင်း။	၃	၁.၃%
အလယ်ကလယ်	လယ်ဧက(၂၀)၀၀ထက်၊ ပျဉ်ထောင်၊ နီမို၊ ထော်လာဂျီ၊ ဆိုင်ကယ်၊ နွားပျံ၊ ဇိမ်ခံပစ္စည်း၊ အသုံးဖြူရိုင်း။	၂၂	၁၀%
နွမ်းပါး	အလုပ်လုပ်ရုံသာ ရှိခြင်း၊ သွပ်မိုး၊ ထရကာ၊ နီမို၊ ဈေးသက်သာသော ဆိုင်ကယ်၊ စက်ဘီး။	၉၃	၄၂.၇%
အလွန်နွမ်းပါး	တစ်ခုခုလုပ်-တစ်ခုစား၊ ဓနိမိုး-ထရကာ၊ နီမို၊ စက်ဘီး၊ မကျင့်မာသောသူများ ရှိခြင်း။	၁၀၀	၄၆%
ပါဝင်ဆွေးနွေးသူ- ကျား(၄၇)ဦး၊ မလူ(၁)ဦး၊ ပေါင်း(၄၈)ဦး		၂၁၈	၁၀၀%

သုံးသပ်ချက်

အဝကောက်ကျေးရွာတွင် ချမ်းသာ၊ အလယ်အလတ်၊ နွမ်းပါး၊ အလွန်နွမ်းပါး ဟူ၍ အဆင့်(၄)ဆင့် ပိုင်းခြားထားပါသည်။ ချမ်းသာသောအဆင့်တွင် လယ်ဧက(၁၀၀)ထက်၊ စပါးရိတ်စက်၊ ထွန်စက်၊ ဆန်စက်၊ တိုက်အိမ်၊ ပျဉ်ထောင်အိမ်၊ ဆိုင်ကယ်၊ ဇိမ်ခံပစ္စည်း၊ ဆိုင်ကယ်၊ ခြံပိုင် ၊ သား၊ သမီးများကို ကျောင်းထားနိုင်သော အဆင့်ရှိပါသည်။ အိမ်ထောင်စုမှာ (၃)စု၊ ရာခိုင်နှုန်းမှာ(၁.၃)% ရှိပါသည်။ အလတ်အလတ်ပြေလည်သောအိမ်ထောင်စုတွင် လယ်ဧက(၂၀)အထက်၊ ပျဉ်ထောင်အိမ်၊ ထော်လာဂျီ၊ ဆိုင်ကယ်၊ ဇိမ်ခံပစ္စည်း၊ နွားပျံ၊ သားသမီးများကို ကျောင်းထားနိုင်သော အဆင့်ရှိပါသည်။ အိမ်ထောင်စုမှာ(၂၂)စု၊ ရာခိုင်နှုန်းမှာ(၁၀)% ရှိပါသည်။ နွမ်းပါးသောအိမ်ထောင်စုတွင် သွပ်မိုး၊ ဓရကာ၊ စက်ဘီး ၊ သား၊ သမီးများကို ပညာအသင်အတင် သင်ကြားပေးနိုင်ပါသည်။ အိမ်ထောင်စုမှာ (၉၃)စု၊ ရာခိုင်နှုန်းမှာ(၄၂.၇)%ရှိပါသည်။ ထို့အပြင် အလွန်နွမ်းပါးသော အိမ်ထောင်စုတွင် ကျားအလုပ်သမားများ၊ အလုပ်အကိုင်နည်းပါးခြင်း၊ ဓနိမိုး၊ ဓနိကာအိမ်တို့ဖြစ်ပါသည်။ အိမ်ထောင်စုမှာ (၁၀၀)စု၊ ရာခိုင်နှုန်းမှာ(၄၆)%ရှိပါသည်။ အလွန်နွမ်းပါးခြင်းမှာ အရင်းအနှီးမရှိခြင်းတို့ကြောင့် ဖြစ်ပါသည်။

၃။ ရာသီခွင်ပြုပြင်ကွဲဒိန်နှင့်သုံးသပ်ချက်။

ရာသီခွင်ပြု ပြုကွဲဒိန်												၁၃.၁၀.၂၀၁၉	
အဝကောက်ကျေးရွာ၊	မရမ်းဘေးကျေးရွာအုပ်စု												
အကြောင်းရာ	တနင်္ဂနွေ	တနင်္လာ	မင်္ဂလာ	ဗုဒ္ဓဟူး	သင်္ဂြိုဟ်	စနေ	သင်္ဂြိုဟ်	တနင်္လာ	မင်္ဂလာ	ဗုဒ္ဓဟူး	သင်္ဂြိုဟ်	အညွှန်း	
ရာသီဥတု												<ul style="list-style-type: none"> <li>၆၄၁</li> <li>၆၄၂</li> <li>၆၄၃</li> <li>၆၄၄</li> <li>၆၄၅</li> <li>၆၄၆</li> <li>၆၄၇</li> <li>၆၄၈</li> <li>၆၄၉</li> <li>၆၅၀</li> <li>၆၅၁</li> <li>၆၅၂</li> <li>၆၅၃</li> <li>၆၅၄</li> <li>၆၅၅</li> <li>၆၅၆</li> <li>၆၅၇</li> <li>၆၅၈</li> <li>၆၅၉</li> <li>၆၆၀</li> <li>၆၆၁</li> <li>၆၆၂</li> <li>၆၆၃</li> <li>၆၆၄</li> <li>၆၆၅</li> <li>၆၆၆</li> <li>၆၆၇</li> <li>၆၆၈</li> <li>၆၆၉</li> <li>၆၇၀</li> <li>၆၇၁</li> <li>၆၇၂</li> <li>၆၇၃</li> <li>၆၇၄</li> <li>၆၇၅</li> <li>၆၇၆</li> <li>၆၇၇</li> <li>၆၇၈</li> <li>၆၇၉</li> <li>၆၈၀</li> <li>၆၈၁</li> <li>၆၈၂</li> <li>၆၈၃</li> <li>၆၈၄</li> <li>၆၈၅</li> <li>၆၈၆</li> <li>၆၈၇</li> <li>၆၈၈</li> <li>၆၈၉</li> <li>၆၉၀</li> <li>၆၉၁</li> <li>၆၉၂</li> <li>၆၉၃</li> <li>၆၉၄</li> <li>၆၉၅</li> <li>၆၉၆</li> <li>၆၉၇</li> <li>၆၉၈</li> <li>၆၉၉</li> <li>၇၀၀</li> <li>၇၀၁</li> <li>၇၀၂</li> <li>၇၀၃</li> <li>၇၀၄</li> <li>၇၀၅</li> <li>၇၀၆</li> <li>၇၀၇</li> <li>၇၀၈</li> <li>၇၀၉</li> <li>၇၁၀</li> <li>၇၁၁</li> <li>၇၁၂</li> <li>၇၁၃</li> <li>၇၁၄</li> <li>၇၁၅</li> <li>၇၁၆</li> <li>၇၁၇</li> <li>၇၁၈</li> <li>၇၁၉</li> <li>၇၂၀</li> <li>၇၂၁</li> <li>၇၂၂</li> <li>၇၂၃</li> <li>၇၂၄</li> <li>၇၂၅</li> <li>၇၂၆</li> <li>၇၂၇</li> <li>၇၂၈</li> <li>၇၂၉</li> <li>၇၃၀</li> <li>၇၃၁</li> <li>၇၃၂</li> <li>၇၃၃</li> <li>၇၃၄</li> <li>၇၃၅</li> <li>၇၃၆</li> <li>၇၃၇</li> <li>၇၃၈</li> <li>၇၃၉</li> <li>၇၄၀</li> <li>၇၄၁</li> <li>၇၄၂</li> <li>၇၄၃</li> <li>၇၄၄</li> <li>၇၄၅</li> <li>၇၄၆</li> <li>၇၄၇</li> <li>၇၄၈</li> <li>၇၄၉</li> <li>၇၅၀</li> <li>၇၅၁</li> <li>၇၅၂</li> <li>၇၅၃</li> <li>၇၅၄</li> <li>၇၅၅</li> <li>၇၅၆</li> <li>၇၅၇</li> <li>၇၅၈</li> <li>၇၅၉</li> <li>၇၆၀</li> <li>၇၆၁</li> <li>၇၆၂</li> <li>၇၆၃</li> <li>၇၆၄</li> <li>၇၆၅</li> <li>၇၆၆</li> <li>၇၆၇</li> <li>၇၆၈</li> <li>၇၆၉</li> <li>၇၇၀</li> <li>၇၇၁</li> <li>၇၇၂</li> <li>၇၇၃</li> <li>၇၇၄</li> <li>၇၇၅</li> <li>၇၇၆</li> <li>၇၇၇</li> <li>၇၇၈</li> <li>၇၇၉</li> <li>၇၈၀</li> <li>၇၈၁</li> <li>၇၈၂</li> <li>၇၈၃</li> <li>၇၈၄</li> <li>၇၈၅</li> <li>၇၈၆</li> <li>၇၈၇</li> <li>၇၈၈</li> <li>၇၈၉</li> <li>၇၉၀</li> <li>၇၉၁</li> <li>၇၉၂</li> <li>၇၉၃</li> <li>၇၉၄</li> <li>၇၉၅</li> <li>၇၉၆</li> <li>၇၉၇</li> <li>၇၉၈</li> <li>၇၉၉</li> <li>၈၀၀</li> <li>၈၀၁</li> <li>၈၀၂</li> <li>၈၀၃</li> <li>၈၀၄</li> <li>၈၀၅</li> <li>၈၀၆</li> <li>၈၀၇</li> <li>၈၀၈</li> <li>၈၀၉</li> <li>၈၁၀</li> <li>၈၁၁</li> <li>၈၁၂</li> <li>၈၁၃</li> <li>၈၁၄</li> <li>၈၁၅</li> <li>၈၁၆</li> <li>၈၁၇</li> <li>၈၁၈</li> <li>၈၁၉</li> <li>၈၂၀</li> <li>၈၂၁</li> <li>၈၂၂</li> <li>၈၂၃</li> <li>၈၂၄</li> <li>၈၂၅</li> <li>၈၂၆</li> <li>၈၂၇</li> <li>၈၂၈</li> <li>၈၂၉</li> <li>၈၃၀</li> <li>၈၃၁</li> <li>၈၃၂</li> <li>၈၃၃</li> <li>၈၃၄</li> <li>၈၃၅</li> <li>၈၃၆</li> <li>၈၃၇</li> <li>၈၃၈</li> <li>၈၃၉</li> <li>၈၄၀</li> <li>၈၄၁</li> <li>၈၄၂</li> <li>၈၄၃</li> <li>၈၄၄</li> <li>၈၄၅</li> <li>၈၄၆</li> <li>၈၄၇</li> <li>၈၄၈</li> <li>၈၄၉</li> <li>၈၅၀</li> <li>၈၅၁</li> <li>၈၅၂</li> <li>၈၅၃</li> <li>၈၅၄</li> <li>၈၅၅</li> <li>၈၅၆</li> <li>၈၅၇</li> <li>၈၅၈</li> <li>၈၅၉</li> <li>၈၆၀</li> <li>၈၆၁</li> <li>၈၆၂</li> <li>၈၆၃</li> <li>၈၆၄</li> <li>၈၆၅</li> <li>၈၆၆</li> <li>၈၆၇</li> <li>၈၆၈</li> <li>၈၆၉</li> <li>၈၇၀</li> <li>၈၇၁</li> <li>၈၇၂</li> <li>၈၇၃</li> <li>၈၇၄</li> <li>၈၇၅</li> <li>၈၇၆</li> <li>၈၇၇</li> <li>၈၇၈</li> <li>၈၇၉</li> <li>၈၈၀</li> <li>၈၈၁</li> <li>၈၈၂</li> <li>၈၈၃</li> <li>၈၈၄</li> <li>၈၈၅</li> <li>၈၈၆</li> <li>၈၈၇</li> <li>၈၈၈</li> <li>၈၈၉</li> <li>၈၉၀</li> <li>၈၉၁</li> <li>၈၉၂</li> <li>၈၉၃</li> <li>၈၉၄</li> <li>၈၉၅</li> <li>၈၉၆</li> <li>၈၉၇</li> <li>၈၉၈</li> <li>၈၉၉</li> <li>၉၀၀</li> <li>၉၀၁</li> <li>၉၀၂</li> <li>၉၀၃</li> <li>၉၀၄</li> <li>၉၀၅</li> <li>၉၀၆</li> <li>၉၀၇</li> <li>၉၀၈</li> <li>၉၀၉</li> <li>၉၁၀</li> <li>၉၁၁</li> <li>၉၁၂</li> <li>၉၁၃</li> <li>၉၁၄</li> <li>၉၁၅</li> <li>၉၁၆</li> <li>၉၁၇</li> <li>၉၁၈</li> <li>၉၁၉</li> <li>၉၂၀</li> <li>၉၂၁</li> <li>၉၂၂</li> <li>၉၂၃</li> <li>၉၂၄</li> <li>၉၂၅</li> <li>၉၂၆</li> <li>၉၂၇</li> <li>၉၂၈</li> <li>၉၂၉</li> <li>၉၃၀</li> <li>၉၃၁</li> <li>၉၃၂</li> <li>၉၃၃</li> <li>၉၃၄</li> <li>၉၃၅</li> <li>၉၃၆</li> <li>၉၃၇</li> <li>၉၃၈</li> <li>၉၃၉</li> <li>၉၄၀</li> <li>၉၄၁</li> <li>၉၄၂</li> <li>၉၄၃</li> <li>၉၄၄</li> <li>၉၄၅</li> <li>၉၄၆</li> <li>၉၄၇</li> <li>၉၄၈</li> <li>၉၄၉</li> <li>၉၅၀</li> <li>၉၅၁</li> <li>၉၅၂</li> <li>၉၅၃</li> <li>၉၅၄</li> <li>၉၅၅</li> <li>၉၅၆</li> <li>၉၅၇</li> <li>၉၅၈</li> <li>၉၅၉</li> <li>၉၆၀</li> <li>၉၆၁</li> <li>၉၆၂</li> <li>၉၆၃</li> <li>၉၆၄</li> <li>၉၆၅</li> <li>၉၆၆</li> <li>၉၆၇</li> <li>၉၆၈</li> <li>၉၆၉</li> <li>၉၇၀</li> <li>၉၇၁</li> <li>၉၇၂</li> <li>၉၇၃</li> <li>၉၇၄</li> <li>၉၇၅</li> <li>၉၇၆</li> <li>၉၇၇</li> <li>၉၇၈</li> <li>၉၇၉</li> <li>၉၈၀</li> <li>၉၈၁</li> <li>၉၈၂</li> <li>၉၈၃</li> <li>၉၈၄</li> <li>၉၈၅</li> <li>၉၈၆</li> <li>၉၈၇</li> <li>၉၈၈</li> <li>၉၈၉</li> <li>၉၉၀</li> <li>၉၉၁</li> <li>၉၉၂</li> <li>၉၉၃</li> <li>၉၉၄</li> <li>၉၉၅</li> <li>၉၉၆</li> <li>၉၉၇</li> <li>၉၉၈</li> <li>၉၉၉</li> <li>၁၀၀၀</li> </ul>	
စိုက်ပျိုးရေး	-	-	+	+	+	-	-	-	-	-	-	-	
ကျန်းမာရေး	-	-	-	-	-	-	-	-	-	-	-	-	
ဘောက်သုံးရေး													
ပွဲတော်			-		-	-			-	-	-		
ဝင်ငွေ													
မွေးမြူရေး	-		-		-	-	-	-	-	-	-	-	
ဆောင်ရွက်ရေး	-	-	-	-	-	-	-	-	-	-	-	-	

သုံးသပ်ချက်

ရာသီဥတု

တပေါင်း၊ တန်ခူးလတွင် နေပူပိုများပြီး ကဆုန်လမှဝါခေါင်လအထိ မိုးရွာသွန်းပါသည်။ တော်သလင်းလမှ တန်ဆောင်မုန်းလများတွင် နေသာပြီး နတော်လမှ တပို့တွဲလများတွင် နှင်းများကျဆင်းပါသည်။

စပါး၊ ပဲတီစိမ်းစိုက်ပျိုးရေး

နယုန်လတွင် စပါးကို စတင်စိုက်ပျိုးပြီး သီတင်းကျွတ်နှင့် တန်ဆောင်မုန်းလများတွင် ရိတ်သိမ်းကြပါသည်။ နတော်လတွင် ပဲတီစိမ်းကိုစတင်စိုက်ပျိုးပြီး တပို့တွဲလတွင် ခူးဆွတ်ကြပါသည်။

ကျန်းမာရေး

ဝါဆို၊ ဝါခေါင်လများတွင် မိုးရာသီဖြစ်၍ ဖျားနာတက်ပြီး နတော်၊ ပြာသိုလများတွင် ရာသီအကူးအပြောင်းကာလများဖြစ်သောကြောင့် ဖျားနာကြပါသည်။

**သောက်သုံးရေး**

တပေါင်း၊တရူးလများတွင် နေပူချိန်များသောကြောင့် သောက်သုံးရေးပေးပြီး ကျန်လများတွင် သောက်သုံးရေးပေးပါသည်။

**ပွဲတော်**

တန်ခူးလတွင် သင်္ကြန်ပွဲတော်၊ ကဆုန်လတွင် ညောင်ရေသွန်းပွဲတော်၊ ဝါဆိုလတွင် ဝါဆိုသင်္ကြန်ကပ်လှူခြင်း၊ သီတင်းကျွတ် ၊ တန်ဆောင်မုန်းလများတွင် ဆီမီးပူဇော်ပွဲများ ကျင်းပကြပါသည်။ တပေါင်းလတွင် ဘုရားပွဲကို ဆင်နွဲ့ကျင်းပကြပါသည်။

**ဝင်ငွေ**

သီတင်းကျွတ်လ၊ တန်ဆောင်မုန်းလ၊ ပြာသိုလနှင့် တပို့တွဲလများတွင် သီးနှံများရိတ်သိမ်းချိန်ဖြစ်သောကြောင့် ဝင်ငွေများပြားပြီး ကျန်လများတွင် ဝင်ငွေအသင့်အတင့် ရရှိပါသည်။

**မွေးမြူရေး**

နယုန်လများတွင် ကြက်ကိုအများဆုံး မွေးမြူပြီး ဝက်ကို ဝါဆိုလတွင် အများဆုံးမွေးမြူကြ ပါသည်။

**ရောင်းဝယ်ရေး**

သီတင်းကျွတ်မှ နတ်တော်လထိ စပါးများကို ရောင်းဝယ်ကြပြီးပဲတီစိမ်းကို တပို့တွဲနှင့် တပေါင်းလများတွင် ရောင်းဝယ်ကြပါသည်။

၄။ပင်းပုံစံသုံးသပ်ချက်။

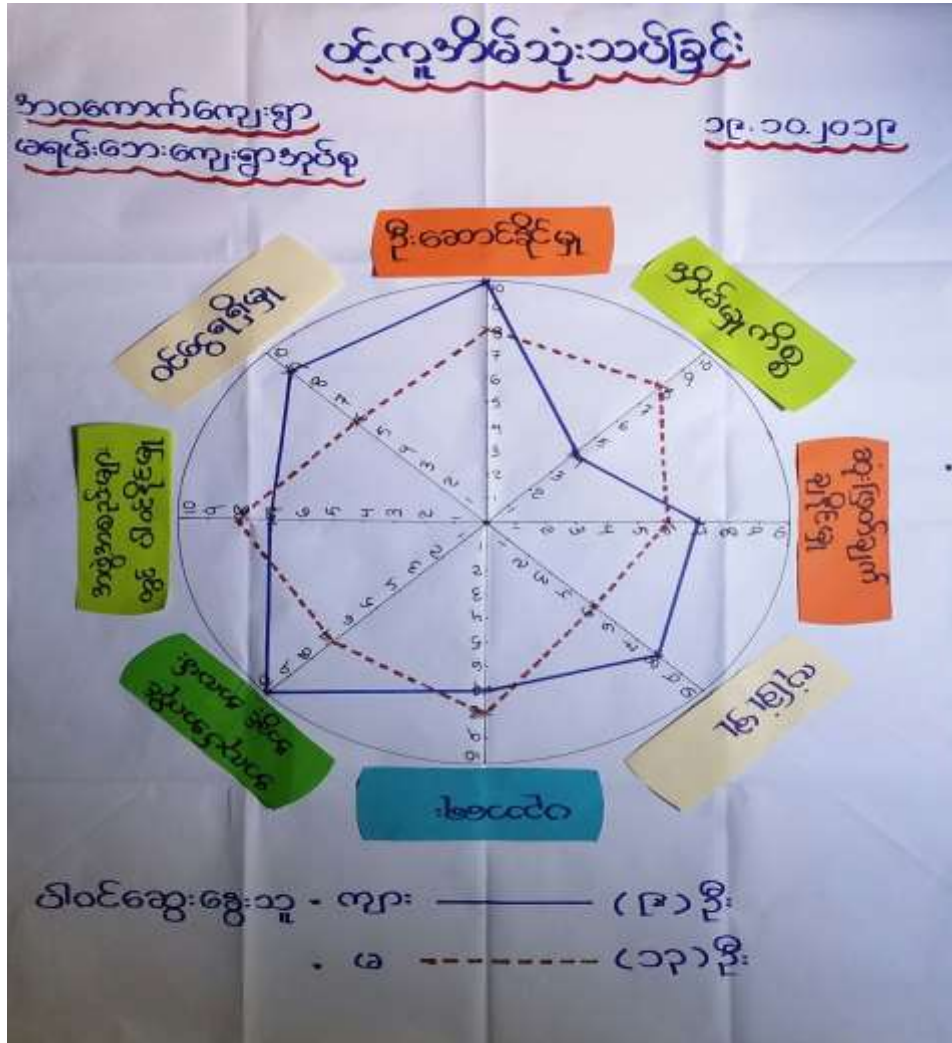


သုံးသပ်ချက်

ကျေးရွာအတွင်းချိတ်ဆက်နေသော အဖွဲ့အစည်းများမှာ ကျေးရွာအုပ်ချုပ်ရေးအဖွဲ့၊ ဂေါပကအဖွဲ့၊ ရပ်မိရပ်ဖအဖွဲ့၊ နာရေးကူညီမှုအဖွဲ့တို့သည် သာရေး၊ နာရေး၊ လူမှုရေးလုပ်ငန်းများကို ဆောင်ရွက်လျက်ရှိပါသည်။ ပြည်သူ့စစ်သည် ကျေးရွာ၏လုံခြုံရေးအတွက် ပူးပေါင်းဆောင်ရွက်ပြီး မိခင်နှင့်ကလေးစောင့်ရှောက်ရေးအဖွဲ့သည် ကျေးရွာလူထု၏ ကျန်းမာရေးအတွက် ကူညီဆောင်ရွက်လျက်ရှိပါသည်။ မြစ်မီးရောင်၊ ပက်စ်မြန်မာ၊ ဘီဂျီတို့သည် ကျေးရွာအတွင်းတွင် အရင်းအနှီးများရရှိရေးအတွက် ကူညီပေးပါသည်။ လူထုဗဟိုပြုစီမံကိန်းသည်လည်း ကျေးရွာလူထု၏ လိုအပ်ချက်များကို ဖော်ထုတ်ပြီး ဖွံ့ဖြိုးရေးလုပ်ငန်းများကို ဆောင်ရွက်လျက်ရှိပါသည်။

ကျေးရွာပြင်ပမှ ကျေးရွာအတွင်းရှိသော အဖွဲ့အစည်းများနှင့် ချိတ်ဆက်နေသော အဖွဲ့များမှာ မြို့နယ်အုပ်ချုပ်ရေး၊ မြို့နယ်ထွေထွေအုပ်ချုပ်ရေးဦးစီးဌာန၊ ကျေးလက်ဒေသဖွံ့ဖြိုးတိုးတက်ရေးဦးစီးဌာန၊ သမဝါယမအသင်း၊ မြို့နယ်ပညာရေးဦးစီးဌာန၊ ကျန်းမာရေးဦးစီးဌာန၊ ရဲတပ်ဖွဲ့၊ ဘီဂျီ၊ ပက်စ်မြန်မာတို့သည် ကျေးရွာအတွင်းရှိ အဖွဲ့အစည်းအသီးသီးနှင့် ချိတ်ဆက်ပြီး လုပ်ငန်းများကို ဆောင်ရွက်လျက်ရှိပါသည်။ လူထုဗဟိုပြုစီမံကိန်းသည်လည်း ကျေးရွာအတွင်းရှိ အဖွဲ့အစည်းများနှင့် ချိတ်ဆက်ပြီး လိုအပ်ချက်များကို အကောင်အထည်ဖော်ဆောင်ရွက်လျက်ရှိပါသည်။

၅။ပင့်ကူအိမ်သုံးသပ်ချက်။



သုံးသပ်ချက်

ဦးဆောင်နိုင်မှု

ကျေးရွာ၏ ဘာသာရေး၊ သာသနာရေး အစရှိသည်တွင် အမျိုးသမီးများ၏ ဦးဆောင်နိုင်မှုမှာ မြန်မာထုံးတမ်းအစဉ်အလာအရ အမျိုးသားများက ပိုများသည်ကို တွေ့ရပါသည်။

အိမ်မှုကိစ္စ

အမျိုးသားများထက် အမျိုးသမီးများသည် ရှေးရိုးစွဲအစဉ်အလာများကြောင့် အိမ်မှုကိစ္စများပို၍ လုပ်ကိုင်ရပါသည်။

ဆုံးဖြတ်ချက်ချပိုင်ခွင့်

ရှေးရိုးစွဲအစဉ်အလာများအရ အမျိုးသမီးများသည် ဆုံးဖြတ်ချက်ချရာတွင် အမျိုးသားများအောက် အားနည်းနေသည်ကို တွေ့ရပါသည်။

**လုံခြုံမှု**

အမျိုးသားများသည် အမျိုးသမီးများထက်ပိုမိုသန်စွမ်းသောကြောင့် အချိန်မရွေး သွားလာနိုင်သည်ကို တွေ့ရပါသည်။

**ပညာရေး**

အမျိုးသမီးများသည် အမျိုးသားများထက် ပညာကိုသင်ကြားခွင့်ရပြီး ပို၍ပညာ တက်မြောက်သည်ကို တွေ့ရပါသည်။

**အလုပ်အကိုင်အခွင့်အလမ်း**

အမျိုးသားများသည် အမျိုးသမီးများထက် အလုပ်အကိုင်ပေါများပြီး ဝင်ငွေရသောလုပ်ငန်းများတွင် ပို၍လုပ်ကိုင်သည်ကို တွေ့ရပါသည်။

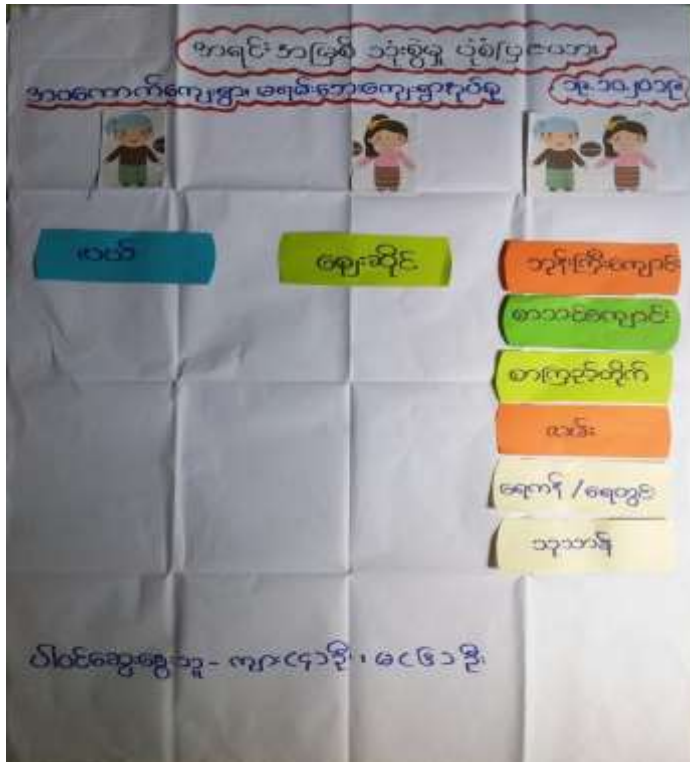
**အဖွဲ့အစည်းများတွင်ပါဝင်မှု**

အမျိုးသားများသည် အပြင်လုပ်ငန်းများတွင်သာ အချိန်ကုန်နေရပြီး ကျေးရွာအတွင်းရှိ အဖွဲ့အစည်းများတွင်ပါဝင်မှုမှာ အမျိုးသမီးကပိုများသည်ကို တွေ့ရပါသည်။

**ဝင်ငွေရရှိမှု**

အမျိုးသမီးများသည် အိမ်မှကိစ္စများကြောင့် ပြင်ပစီးပွားရေးလုပ်ငန်းများကို မလုပ်နိုင်ခြင်း၊ အမျိုးသမီးများအတွက် အလုပ်အကိုင်ရှားပါးခြင်းတို့ကြောင့် ဝင်ငွေနည်းပါးပါသည်။

၆။ပိုင်ဆိုင်မှုသုံးသပ်ခြင်း။





## သုံးသပ်ချက်

### ထိန်းချုပ်မှု

ကျေးရွာ၏အရင်းအမြစ်များဖြစ်သော လယ်ကို အမျိုးသားများက အများဆုံးထိန်းချုပ်ထားပြီး အမျိုးသမီးများသည် ဈေးဆိုင်တို့ကိုအများဆုံး ထိန်းချုပ်ထားပါသည်။ ဘုန်းကြီးကျောင်း၊ စာကြည့်တိုက်၊ ရေတွင်း၊ ရေကန်၊ စာသင်ကျောင်း၊ သုသာန်နှင့် လမ်းတို့ကို အမျိုးသားနှင့် အမျိုးသမီးနှစ်ဦးလုံးက ထိန်းချုပ်ထားသည်ကို တွေ့ရပါသည်။

### အသုံးပြုမှု

ကျေးရွာ၏အရင်းအမြစ်များဖြစ်သော ကွန်ဒေါင်း၊ ထွန်စက်၊ ချွေလှေစက်၊ ရိတ်သိမ်းစက်၊ တို့ကို အမျိုးသားများက အများဆုံးအသုံးပြုပြီး အပ်ချုပ်စက်၊ ဈေးဆိုင်၊ အလှပြင်ဆိုင်၊ အသုပ်ဆိုင်၊ အထည်ဆိုင် တို့ကို အမျိုးသမီးများက အသုံးပြုကြပါသည်။ ဆိုင်ကယ်၊ အိမ်၊ လယ်၊ စက်ဘီး၊ ရေတွင်း၊ ရေကန်၊ ခြံ၊ မွေးမြူရေးတို့ကို အမျိုးသား၊ အမျိုးသမီးနှစ်ဦးလုံးက အသုံးပြုကြပါသည်။

# ၇။ အမျိုးသမီးကဏ္ဍအစည်းအဝေးမှတ်တမ်းနှင့်စစ်ဆေးရမည့်အချက်များ

## ၁။ အမျိုးသမီးကဏ္ဍအစည်းအဝေးမှတ်တမ်း

ကျေးရွာမိတ်ဆက်အစည်းအဝေးပြုလုပ်ရန် ဖိတ်ကြားရာတွင် အစည်းအဝေးတွင် အမျိုးသမီး အချိုးညီစွာ ပါဝင်ရန် သက်ဆိုင်ရာ ကျေးရွာအုပ်ချုပ်ရေးမှူးနှင့်ရပ်မိရပ်ဖများသို့ ပြောကြားခဲ့ပါသည်။ ပထမအကြိမ် မိတ်ဆက်အစည်းအဝေးတွင် အစည်းအဝေးတိုင်းတွင် အမျိုးသမီးများ အချိုးညီစွာ တက်ရောက်ရန် ပြောကြားခဲ့ပါသည်။ အစည်းအဝေးတိုင်းတွင်လည်း အမျိုးသမီးများမှ ပြောကြားလိုသော အချက်များကို လွတ်လပ် ပွင့်လင်းစွာ ပြောဆိုခွင့်ရှိကြောင်းကိုလည်း ပြောကြားထားပါသည်။ ကျေးရွာအုပ်စုအဆင့်တွင် နှစ်စဉ်ပြုလုပ်သော လုပ်ငန်းများတွင် အမျိုးသမီးများမှ တင်ပြဆောင်းဆိုထားသော လုပ်ငန်းတစ်ခုပါဝင်ရမည် ဖြစ်ကြောင်းကိုလည်း ပြောကြားခဲ့ပါသည်။ လုပ်ငန်းခွဲများ အကော်အထည်ဖော် ဆောင်ရွက်ရာတွင်လည်း လူထုလုပ်အားဖြင့် ဆောင်ရွက်သော လုပ်ငန်းများ ဖြစ်ပါက တူညီသော လုပ်ငန်းအတွက် တူညီသော လုပ်အားခများ ပေးချေရမည်ကိုလည်း ပြောကြားခဲ့ပါသည်။ စီမံကိန်း၏ ကဏ္ဍတိုင်းတွင် အမျိုးသမီးများ အခန်းကဏ္ဍကို ထည့်သွင်းထားပြီး အမျိုးသား/ အမျိုးသမီး ခွဲခြားမှုများ မရှိစေရန် ရည်ရွယ်ထားသည်ကို ရှင်းလင်းပြောကြားမှုများ ပြုလုပ်ခဲ့ပါသည်။

အမျိုးသမီးများ၏ ဦးဆောင်နိုင်မှု နှင့် စီမံခန့်ခွဲမှု စွမ်းရည်များ တိုးတက်လာစေရန် အတွက် ကော်မတီများထဲတွင် အမျိုးသမီးများ (၅၀%) ပါဝင်ရမည်ဖြစ်ပါသည်။ ဆပ်ကော်မတီ တစ်ခုတိုင်းတွင်လည်း အနည်းဆုံး အမျိုးသမီး တစ်ဦးပါဝင်ရမည်ဖြစ်ပါသည်။ ကော်မတီထဲတွင် ပါဝင်သော အမျိုးသမီးများသည် တင်ပြဆွေးနွေးမှုများ ပြုလုပ်ခြင်း၊ ဆုံးဖြတ်ချက်များချခြင်း စသည်တို့ကို ပြုလုပ်ရမည်ဖြစ်ပါသည်။ အမျိုးသားများမှလည်း ပံ့ပိုးကူညီပေးရမည်ဖြစ်ပါသည်။

ဒုတိယအကြိမ်အစည်းအဝေးတွင် အမျိုးသမီးများသည် မိမိတို့၏ လိုအပ်ချက် အခက်အခဲများကို လွတ်လပ်စွာဆွေးနွေးနိုင်ရန်အတွက် အမျိုးသမီးသီးသန့် အုပ်စုများဖွဲ့၍ အခက်အခဲများ ဖော်ထုတ်ခြင်းလုပ်ငန်းကိုလည်း လုပ်ကိုင်ခဲ့ပါသည်။

၂။ ကျေးရွာမိတ်ဆက်အစည်းအဝေးတွင် အမျိုးသမီးကဏ္ဍအတွက် စောင့်ကြည့်စစ်ဆေးရမည့် အချက်များ  
မေးမြန်းသည့်ရက်။ ။ ရက်စွဲ - ၁၉.၁၀.၂၀၁၉

စဉ်	အကြောင်းအရာ	တွေ့ရှိချက်		မှတ်ချက်
		✓	X	
၁	အစည်းအဝေးတက်ရောက်လူသူများအားကျား၊မရေးရာအခြေခံသဘောတရားများကိုရှင်းလင်းဆွေးနွေးခဲ့ပါသလား။	✓		
၂	စီမံကိန်းတွင်ပါဝင်သောကျား၊မရေးရာအကောင်အထည်ဖော်ရေးလိုအပ်ချက်(၅)ချက်ကိုရှင်းလင်းပြခဲ့ပါသလား။	✓		
၃	အစည်းအဝေးများခေါ်ယူရာတွင်အမျိုးသား/သမီးများအချိုးညီစွာတက်ရောက်နိုင်ရေးအတွက်အသိပေးတိုက်တွန်းစည်းရုံးခဲ့တာမျိုးရှိပါသလား။	✓		
၄	အမျိုးသမီးများ၏စကားသံများပြောဆိုနိုင်ခွင့်များပိုမိုထွက်ပေါ်လာအောင်ဖန်တီးပေးခဲ့ပါသလား။	✓		
၅	ဆပ်ကော်မတီဖွဲ့များဖွဲ့စည်းရာတွင်အမျိုးသမီးများနှင့်ပါဝင်ဖွဲ့စည်းရေး၊ပူးပေါင်းပါဝင်ရေး၊ဦးဆောင်နိုင်ရေးအတွက်တွန်းအားပေးကူညီဆောင်ရွက်ခဲ့ပါသလား။	✓		
၆	အစည်းအဝေးကိုအမျိုးသား/သမီးများအလွယ်တကူပါဝင်တက်ရောက်နိုင်သောအချိန်နှင့်နေရာများကို ရွေးချယ်ခြင်း၊ ထည့်သွင်းစဉ်းစားဆောင်ရွက်ခြင်းများတို့ကိုလုပ်ဆောင်ခဲ့ပါသလား။	✓		
၇	လူနည်းစု/ ဆင်းရဲ/ နွမ်းပါး/ ထိခိုက်လွယ်သောအုပ်စုများကိုအစည်းအဝေးမစတင်မှီအချိန်များကရှာဖွေဖော်ထုတ်ခဲ့တာမျိုးများရှိပါသလား။	✓		
၈	လူနည်းစု/ဆင်းရဲ/နွမ်းပါး/ထိခိုက်လွယ်သောအမျိုးသား/သမီးများထဲမှအချို့ကိုအစည်းအဝေးတက်ရောက်နိုင်အောင်ဖိတ်ကြားဆောင်ရွက်မှုမျိုးရှိခဲ့ပါသလား။	✓		
၉	လူနည်းစု/ဆင်းရဲ/နွမ်းပါး/ထိခိုက်လွယ်သောအမျိုးသား/သမီးများနှင့်ကြုံတွေ့နေရသောအခတ်အခဲများကိုသင်ဆွေးနွေးမေးမြန်းခဲ့တာမျိုးရှိပါသလား။	✓		
၁၀	အမျိုးသမီးများပြောဆိုတင်ပြနိုင်အောင်အချိန်ပေးရန်၊ ကြိုတင်စီစဉ်ဆောင်ရွက်မှုမျိုးများဆောင်ရွက်ခဲ့တာများရှိပါသလား။	✓		

စဉ်	အကြောင်းအရာ	တွေ့ရှိချက်		မှတ်ချက်
		✓	X	
၁၁	စီမံကိန်းလုပ်ငန်းခွဲများ ရှာဖွေဖော်ထုတ်ရာတွင် အမျိုးသား/သမီးများသီးခြား ဆွေးနွေးဖော်ထုတ်ဆောင်ရွက်ခဲ့တာမျိုးရှိပါသလား။	✓		
၁၂	ကျေးရွာစီမံကိန်းအထောက်အကူပြုကော်မတီများဖွဲ့စည်းရာတွင်အမျိုးသမီး၊ အမျိုးသားအချိုးညီမျှစွာ (၅၀:၅၀) ဖွဲ့စည်းနိုင်ခဲ့ပါသလား။ <b>မဖွဲ့စည်းနိုင်ခဲ့ပါကမှတ်ချက်တွင်ရှင်းလင်းပါ။</b>	✓		
၁၃	ဆပ်ကော်မတီများတွင်အနည်းဆုံးအမျိုးသမီးအဖွဲ့ဝင်တစ်ဦးနှုန်းဖြင့်ပါဝင်ဖွဲ့စည်းနိုင်ခဲ့ပါသလား။ <b>မဖွဲ့စည်းနိုင်ခဲ့ပါကမှတ်ချက်တွင်ရှင်းလင်းပါ။</b>	✓		
၁၄	ကျေးရွာ/ကျေးရွာအုပ်စုဖွံ့ဖြိုးရေးစီမံချက်များတွင်အမျိုးသမီးများရွေးချယ်ဆုံးဖြတ်သည့်လုပ်ငန်းစီမံချက်အနည်းဆုံးတစ်ခုပါဝင်နိုင်ရေးအတွက်စည်းရုံးဆွေးနွေးမှုများပြုလုပ်ဆောင်ရွက်ခဲ့ပါသလား။	✓		
၁၅	တက်ရောက်လာသူများအားအမျိုးသမီးများ၏လိုအပ်ချက်များကိုဖြည့်ဆည်းပေးနိုင်ရန်အမျိုးသမီးများရွေးချယ်လိုက်သောဦးစားပေးရွေးချယ်မှုများကိုထောက်ပံ့ပေးသွားမည်ဖြစ်ကြောင်းအသိပေးပြောကြားခဲ့ပါသလား။	✓		
၁၆	ရွေးချယ်လိုက်သောစီမံကိန်းလုပ်ငန်းခွဲများသည်ဒေသတွင်းမှာရှိသောလူနည်းစု/ဆင်းရဲ/နွမ်းပါး/ထိခိုက်လွယ်အုပ်စုများအပေါ်မည်သို့အကျိုးပြုနိုင်မည်ဖြစ်ကြောင်းရှင်းလင်းပြောကြားခြင်း၊မှတ်တမ်းတင်ခြင်းများတို့ကိုဆောင်ရွက်ခဲ့ပါသလား။	✓		
၁၇	ကျေးရွာအုပ်စုအဆင့်အစည်းအဝေးပြုလုပ်ရာတွင်အုပ်စုစီ/ထောက်ကော်မတီဝင်များကိုကျား၊မရေးရာလိုအပ်ချက်များအကြောင်းကိုရှင်းလင်းပြောကြားခဲ့ပါသလား။	✓		
၁၈	ကျေးရွာအုပ်စုအဆင့်အစည်းအဝေးပြုလုပ်ရာတွင်အုပ်စုစီ/ထောက်ကော်မတီဝင်များအားလုံးတက်ရောက်နိုင်မှုရှိ/မရှိစစ်ဆေးခဲ့ပါသလား။ <b>မတက်ရောက်နိုင်ခဲ့ပါကမှတ်ချက်တွင်ရှင်းလင်းပါ။</b>	✓		

၈။ ကော်မတီဝင်များရွေးချယ်ခြင်းနှင့် ကျေးရွာဖွံ့ဖြိုးရေးအစီအစဉ်ဆောင်ရွက်မှု မှတ်တမ်းဓါတ်ပုံများ



စီမံကိန်းမိတ်ဆက်အစည်းအဝေးမှတ်တမ်းတင်ဓါတ်ပုံ။



လူမှုဆန်းစစ်ခြင်း မှတ်တမ်းဓါတ်ပုံ



ကော်မတီအဖွဲ့ဝင်များ မှတ်တမ်း ဓါတ်ပုံ



စီမံကိန်းလုပ်ငန်းခွဲ မစတင်မီ မှတ်တမ်းဓါတ်ပုံ

၉။ ကော်မတီဝင်များစာရင်း

စဉ်	အမည်	လိင်	ရာထူး
၁	ဦးအောင်မျိုးဦး	ကျား	ကျေးရွာစီမံကိန်းအထောက်အကူပြုကော်မတီ၊ခေါင်းဆောင်
၂	ဒေါ်အေးမူ	မ	ကျေးရွာစီမံကိန်းအထောက်အကူပြုကော်မတီ၊ခေါင်းဆောင်
၃	ဦးဇော်မျိုးဦး	ကျား	ဝယ်ယူရေးဆပ်ကော်မတီ၊ခေါင်းဆောင်
၄	ဒေါ်လဲ့လဲ့စန်း	မ	ဝယ်ယူရေးဆပ်ကော်မတီ
၅	ဒေါ်ဌေးဌေးကြည်	မ	ဝယ်ယူရေးဆပ်ကော်မတီ
၆	ဦးသိန်းအေး	ကျား	စောင့်ကြည့်ကြီးကြပ်ရေးဆပ်ကော်မတီ၊ခေါင်းဆောင်
၇	ဒေါ်အိအိသွယ်	မ	စောင့်ကြည့်ကြီးကြပ်ရေးဆပ်ကော်မတီ
၈	ဦးကျော်မင်းလွင်	ကျား	လည်ပတ်ပြုပြင်ထိန်းသိမ်းရေးဆပ်ကော်မတီ
၉	ဒေါ်သန်းရွှေ	မ	လည်ပတ်ပြုပြင်ထိန်းသိမ်းရေးဆပ်ကော်မတီ
၁၀	ဦးကြည်ရွှေ	ကျား	ဝေဖန်အကြံပြုတိုင်ကြားချက်ဖြေရှင်းရေးအဖွဲ့
၁၁	ဒေါ်အေးမွန်	မ	ဝေဖန်အကြံပြုတိုင်ကြားချက်ဖြေရှင်းရေးအဖွဲ့
၁၂	ဦးတင်မောင်ဆွေ	ကျား	ကျေးရွာစာရင်းကိုင်
၁၃	ဦးတင်သိန်း	ကျား	စေတနာ့ဝန်ထမ်း
၁၄	ဒေါ်လင်းလင်းကြူ	မ	စေတနာ့ဝန်ထမ်း

စုစုပေါင်း။ (၁၄) ယောက် ကျား-(၇)ယောက်+မ- (၇) ယောက်

ကျေးရွာအုပ်စုစီမံကိန်းအထောက်အကူပြုကော်မတီ

စဉ်	အမည်	လိင်		တာဝန်	မှတ်ချက်
		ကျား	မ		
၁	ဦးနိုင်ဝင်း	✓		ဥက္ကဋ္ဌ၊ ကျေးရွာအုပ်စု စီမံကိန်းအထောက်အကူပြု ကော်မတီ	မရမ်းဘေးကျေးရွာ
၂	ဒေါ်အေးမူ		✓	ဥက္ကဋ္ဌ၊ ကျေးရွာအုပ်စု စီမံကိန်းအထောက်အကူပြု ကော်မတီ	အဝကောက်ကျေးရွာ
၃	ဦးသန်းဇော်	✓		ဥက္ကဋ္ဌ၊ ဘဏ္ဍာရေးဆပ်ကော်မတီ	အောင်သပြေကျေးရွာ
၄	ဒေါ်အေးအေးမြင့်		✓	စာရင်းကိုင်၊ ဘဏ္ဍာရေးဆပ်ကော်မတီ	မရမ်းဘေးကျေးရွာ
၅	ဒေါ်ဇင်မာသိမ်		✓	အဖွဲ့ဝင်၊ ဘဏ္ဍာရေးဆပ်ကော်မတီ	သုခအောင်ကျေးရွာ
၆	ဦးအောင်မျိုးဦး	✓		အဖွဲ့ဝင်၊ ကျေးရွာအုပ်စု ကော်မတီ	အဝကောက်ကျေးရွာ
၇	ဒေါ်အေးသူဇာ		✓	အဖွဲ့ဝင်၊ ကျေးရွာအုပ်စု ကော်မတီ	အောင်သပြေကျေးရွာ
၈	ဦးခိုင်လွင်	✓		အဖွဲ့ဝင်၊ ကျေးရွာအုပ်စု ကော်မတီ	သုခအောင်ကျေးရွာ

မှတ်တမ်းတင်သူ

အမည် - ဦးအောင်ဖြိုးကျော်

ရာထူး - လူထုစည်းရုံးရေးမှူး



၁၀ ။ပုံစံ-၁။ကျေးရွာအချက်အလက်

ပုံစံ - ၈ - ၁ ကျေးရွာအခြေခံအချက်အလက်များ (Form PC 1)

လမ်းညွှန်စွာ၊ ကျေးရွာတစ်ရွာသို့ ပထမဆုံးမိတ်ဆက်ခေါ်သွားရောက်သောအခါ လူထုစည်းရုံးရေးမှူးသည် ကျေးရွာ ခေါင်းဆောင်များအား ကျေးရွာအချက်အလက်များကို မေတ္တာရပ်ခံ၍ တောင်းခံရသည်။ ဤအချက်အလက်များကို စီမံကိန်း မိတ်ဆက်အစည်းဝေးပတ်စီတောင်းခံရမည့် စီမံကိန်းမိတ်ဆက်အစည်းဝေးတွင် လူထုစည်းရုံးရေးမှူးသည် ဤအချက်အ လက်များအား စစ်ဆေးပြီး မှန်ကန်အောင် ပြုလုပ်ရမည်။ ဤနောက်တွင် လူထုစည်းရုံးရေးမှူးမှ သတင်းအချက်အလက်ထိသို့ Tablets မှ တဆင့် ပြုပြင်ရမည်။

ကျေးရွာခေါင်းဆောင် အမည် <b>ဦးကေဇိကိုလတ်</b>	ကျေးရွာခေါင်းဆောင်၏ ဝန်နံပါတ် <b>၀၅-၇၇၅၅၄၅၂၆၇</b>	လူထုစည်းရုံးရေးမှူး၏အမည် <b>ဦးကေဇိဖြူကျော်</b>
ပြည်နယ်/တိုင်းဒေသကြီး <b>ရန်ကင်းတိုင်းဒေသကြီး</b>	မြို့နယ် <b>ကျောက်တန်းမြို့</b>	ကျေးရွာအုပ်စု <b>အရမ်းစော</b>
		ကျေးရွာ <b>၇၀၈၈၈၈</b>

က၊ လူဦးရေ

လူမျိုးစု	အိမ်ထောင်စုအရေအတွက်	ကိုးတွယ်သည့်ဘာသာ	အိမ်ထောင်စုအရေအတွက်
လူမျိုးစု (၁)-----	<b>၃၂၆</b>	ဘာသာ(၁)----- <b>ဗုဒ္ဓ</b>	<b>၃၂၆</b>
လူမျိုးစု (၂)-----		ဘာသာ(၂)-----	
လူမျိုးစု (၃)-----		ဘာသာ(၃)-----	
လူမျိုးစုစေ့-----		ဘာသာစေ့-----	
အခြား			
	အရေအတွက်		
မသန်စွမ်းသူများ	<b>၂</b>		
သက်ကြီးရွယ်အိုများ (၆၅ နှစ် နှင့် အထက်)	<b>၃၆</b>		
စစ်ဘေးရောက်	<b>-</b>		

	အမျိုးသား(အရေအတွက်)	အမျိုးသမီး(အရေအတွက်)	စုစုပေါင်းအရေအတွက်
လူဦးရေ	၃၈၀	၄၀၃	၇၈၃
လူမျိုးစု (၁)-----	၃၈၀	၄၀၃	၇၈၃
လူမျိုးစု (၂)-----			
လူမျိုးစု (၃)-----			
အခြား			
စိမ်းထောင်ဦးစီး	၂၀၂	၇၁	၂၇၃

(ခ)အခြေခံအဆောက်အအုံ အသုံးအဆောင်များ

စာသင်ကျောင်း	အမှတ် ခြံမပါ	ကျန်းမာရေး	အမှတ်ပြု ခံမပါ	ဘာသာရေးအဆောက် အအုံများ	အမှတ် ခြံမပါ
အထက်တန်းကျောင်း	<input type="checkbox"/>	ဆေးရုံ	<input type="checkbox"/>	ဇေတီ	✓
အလယ်တန်းကျောင်း	<input type="checkbox"/>	ကျန်းမာရေးဌာန	<input type="checkbox"/>	ဘုန်းကြီးကျောင်း	✓
မူလတန်းကျောင်း	✓	ကျန်းမာရေးဌာနခွဲ	<input type="checkbox"/>	ဟိန္ဒူဘုရားကျောင်း	<input type="checkbox"/>
ပျက်ကျကျောင်း	<input type="checkbox"/>	ဆေးပေးခန်း	<input type="checkbox"/>	ခရစ်ယာန်ကျောင်း	<input type="checkbox"/>
အခြား	<input type="checkbox"/>	အခြား	<input type="checkbox"/>	ဇလီ	<input type="checkbox"/>
				အခြား	<input type="checkbox"/>
မှတ်ချက်		မှတ်ချက်		မှတ်ချက်	

(ဂ) ကျွမ်းကျင်သူများမှတ်တမ်း (ကျေးရွာတွင်နေထိုင်သော သို့မဟုတ် တခြားရွာမှလာရောက်သောကျွမ်းကျင်သူများ)

(၁) စာသင်ကျောင်း			(၂) ကျန်းမာရေး			(၃) လက်မှုပညာစွဲ		
	ရွာတွင်နေထိုင်သူ	အခြားရွာမှလာသူ		ရွာတွင်နေထိုင်သူ	အခြားရွာမှလာသူ		ရွာတွင်နေထိုင်သူ	အခြားရွာမှလာသူ
မှလတန်းပြဆရာ/မ	✓	✓	ဆရာဝန်	<input type="checkbox"/>	<input type="checkbox"/>	လက်သမား	✓	<input type="checkbox"/>
အထက်တန်းပြဆရာ/မ	<input type="checkbox"/>	<input type="checkbox"/>	လက်ထောက်ကျန်းမာရေးပုဂ္ဂိုလ်	<input type="checkbox"/>	<input type="checkbox"/>	ပန်းချီ	✓	<input type="checkbox"/>
အလယ်တန်းပြဆရာ/မ	<input type="checkbox"/>	<input type="checkbox"/>	အမျိုးသမီးကျန်းမာရေးဆရာမ	<input type="checkbox"/>	<input type="checkbox"/>	လှုပ်စစ်ကျွမ်းကျင်စီးသမား	<input type="checkbox"/>	<input type="checkbox"/>
ပုဂ္ဂိုလ်ဆရာ/မ	<input type="checkbox"/>	<input type="checkbox"/>	သားရွားဆရာမ	<input type="checkbox"/>	<input type="checkbox"/>	ရေပိုက်သူလ်သူ	<input type="checkbox"/>	<input type="checkbox"/>
အခြား	<input type="checkbox"/>	<input type="checkbox"/>	ပြည်သူ့ကျန်းမာရေးလုပ်သား	<input type="checkbox"/>	<input type="checkbox"/>	စက်ပြင်ဆရာ	✓	<input type="checkbox"/>
မှတ်ချက်			မှတ်ချက်			မှတ်ချက်		

(ဃ) ကျေးရွာသို့ ရောက်ရှိနိုင်သည့်လမ်းအခြေအနေ / ကျေးရွာတစ်ရွာသည် ၎င်း၏ကျေးရွာအုပ်စုနှင့် ဆက်သွယ်ထားသော လမ်းအခြေအနေ (အောက်ပါတို့ကိုဝိုင်းပါ)

ကျောက်ကြမ်းလမ်း      ကတ္တရာလမ်း      ကွန်ကရစ်လမ်း      မော်တော်ဆိုင်ကယ်လမ်း  
 ကျောက်ခင်းလမ်း      မြေသားလမ်း      လှသွားလမ်း      အခြား \_\_\_\_\_

(င) ကျေးရွာပုံစံအမျိုးအစား

(၁) လူထုဝဟိုပြုစီမံကိန်းမစတင်မှီ ဤကျေးရွာတွင်ကျေးရွာပုံစံအမျိုးအစား ဖြစ်သည် (မရှိပါ) / မသိပါ  
 စီမံချက်ရှိခဲ့ပါသလား?

(၂) ရှိခဲ့ပါလျှင် ဤစီမံချက်ကို မည်သည့် ခုနှစ်တွင်ပြင်ဆင်ခဲ့ပါသနည်း? နှစ် \_\_\_\_\_ / မသိပါ

(၃) ဤစီမံချက်ကို ပြီးနယ်မှအတည်ပြုခဲ့ပါသလား? ပြုခဲ့ပါသည် / မပြုခဲ့ပါ / မသိပါ

(စ) ဝေဖန်အကွာအဝေး

(၁) ဤကျေးရွာ၏ လူထုမှ ရင်းကျေးရွာအုပ်စု၏ လူထုအထိ ဝေဖန်ဆိုင်မည်မျှ ကွာဝေးသနည်း? မိုင် 1 / မသိပါ

(၂) ဤကျေးရွာမှ ရင်းကျေးရွာအုပ်စု၏ လူထုအထိ သွားလာရာတွင် ကြာမြင့်သည့် အချိန်

ခြောက်သွေ့ ရာသီတွင် ကြာချိန် ၀၀.၁၅ ----- ထော်လာရီး/မော်တော်ဆိုင်ကယ်/မြေလျှင်/လာ/မော်တော်ဘုတ်/  
အခြား -----

မိုးရာသီတွင် ကြာချိန် ၀၀.၁၅ ----- ထော်လာရီး/မော်တော်ဆိုင်ကယ်/မြေလျှင်/လာ/မော်တော်ဘုတ်/  
အခြား -----

(ဆ) ပတ်ဝန်းကျင်ဆိုင်ရာ သဘာဝဘေးအန္တရာယ်

ဤကျေးရွာတွင် ရေကြီးခြင်းကဲ့သို့ သဘာဝဘေးအန္တရာယ် ကျရောက်ဖူးခြင်း ရှိပါသလား။

မရှိပါ  ရှိပါသည် ရှိလျှင် ဖော်ပြပါ ----- နှစ် -----

(ဇ) ကျေးရွာတွင် ခွဲစဉ်းထားသော အဖွဲ့အစည်းများ

လူထုလုံခြုံရေးအဖွဲ့အစည်း၊ ဤကျေးရွာတွင် ကျေးရွာဖွံ့ဖြိုးရေးအတွက် အစိုးရ(သို့) ရွာသားများကိုယ်တိုင်(သို့) စီမံကိန်းတစ်ခုခုမှ ခွဲစဉ်းထားသည့် အဖွဲ့အစည်းများ ရှိပါသလား။

(၁) ----- ဖြစ်ရောင် -----

(၂) -----

(ဈ) အထွေထွေအုပ်ချုပ်ရေး ဦးစီးဌာန (GAD) မှ မှတ်တမ်းတင်ထားခြင်း

ဤကျေးရွာသည် အထွေထွေအုပ်ချုပ်ရေး ဦးစီးဌာန (GAD) မှ မှတ်တမ်းတင်ထားမှု ရှိပါသလား။

မရှိပါ  ရှိပါသည်

ကျေးရွာခေါင်းဆောင်

အမည် ဦးကောင့်ကိုဇတ်

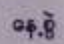
လက်မှတ်  ၁၈.၁၀.၂၀၁၉

ရင်းကျေးရွာအုပ်စု အုပ်ချုပ်ရေး ဦးစီးဌာန

လူထုစည်းရုံးရေးမှူး

အမည် ဦးကောင့်ဖြူကျော်



လက်မှတ်  ၁၈.၁၀.၂၀၁၉

၁၁။ ပုံစံ ၀၂။ စီမံကိန်း အချိန်ဇယား

ပုံစံ - ၀ - ၂ - စီမံကိန်းစက်ဝန်းအချိန်ဇယား (PC 2)

လက်ညှိုးနှိုးသား သက်ဆိုင်ရာလုပ်ငန်းစဉ်များ/လက်ထောက်ပံ့ညာပေးမှုများ စီမံကိန်းစက်ဝန်းအစဉ်အဆက်ပြင်ဆင်ခြင်း၊ ကျေးရွာနှင့် ကျေးရွာအုပ်စုအတွက် ဤပုံစံကို ဖြည့်သွင်းရမည်။

ရက်စွဲ/ရက်စွဲ/ဝန်ထမ်း အမည် ဒိုက်ဇာ ဇော်ကျော်

၀၃.၅ ၂၀.၁၁.၂၀၁၇ စက်ဝန်းအားအမှတ်ခြစ်ပါ  စက်ဝန်း(၀)  စက်ဝန်း(၂)  စက်ဝန်း(၃)  
 စက်ဝန်း (၄)

မြို့နယ်/တိုင်း ကျွန်းဘော် | မြို့နယ် ကျောက်တော် | ကျေးရွာအုပ်စု မရောင်တော | ကျေးရွာ ၆၀၀၆ကျား

စီမံကိန်းအစဉ်အဆက်အမည်များ	၀၃.၅		အစည်းအဝေးတွင်တက်ရောက်သူအရေအတွက်				အိမ်ထောင်စု ပေါင်း	အိမ်ထောင် စု %
	စတင်သည် ၀န.	ပြီးဆုံးသည် ၀န.	အမျိုးသား အရေအတွက်	အမျိုးသမီး အရေအတွက်	အိမ်ထောင်စု အရေအတွက်	လူမျိုးစုတက်ရောက်သူ အရေအတွက် နှင့် လူမျိုးစုအမည်		
၀၁ ကျေးရွာစီမံကိန်း မိတ်ဆက်အစည်းအဝေး	၁၆.၁၀.၁၇	၁၆.၁၀.၁၇	၆၄	၇၇	၁၄၁	၀၆၁   ၁၄၁	၂၁၆	၆၄.၇%
၂ ကျေးရွာခွဲ၊ ခြံစေ့ စီမံချက်စေ့ဆွဲခြင်း အစည်းအဝေး	၁၇.၁၀.၁၇	၁၇.၁၀.၁၇	၆၅	၇၅	၁၅၆	၀၆၁   ၁၅၆	၂၁၆	၆၅.၅%
၃ ကျေးရွာအုပ်စု လုပ်ငန်းဆုံးဖြတ်ချက်ချသည့် အစည်းအဝေး	၁၅.၁၁.၁၇	၁၅.၁၁.၁၇	၄	၄	၆	၀၆၁   ၆	၂၁၆	
၄ မြို့နယ်အစဉ် စီမံကိန်းစေ့ဆွဲရေး နှင့် အကောင်အထည်ဖော်ရေးကော်မတီ၏ စီမံကိန်း သုံးသပ်မှု အစည်းအဝေး			မလို	မလို	မလို	မလို		
၅ မြို့နယ် စီမံကိန်းစေ့ဆွဲရေး နှင့် အကောင်အထည် ဖော်ရေး ကော်မတီ၏ဆုံးဖြတ်ချက်ကို ရွာသို့ အသိပေး အကြောင်းကြားသည့် အစည်းအဝေး								
၆ စီမံကိန်းလုပ်ငန်းခွဲစီမံချက်စေ့ဆွဲခြင်း အစည်းအဝေး								
၆.၀၁ စီမံကိန်းလုပ်ငန်း အကောင်အထည်ဖော် ရေးကော်မတီစေ့ဆွဲရေးဆွဲခြင်း								

SHOT ON MI 8 SE

၆.၂ စာသင်ပေးရေးစာစဉ် ဖော်ပြခြင်း										
၆.၃ အထူးအရေးကြီးမှု လျှောက်ထားစာစဉ် ဖော်ပြခြင်း										
၆.၄ ပြင်ဆင်ရေးစာစဉ် ဖော်ပြခြင်း										
၇. စီမံကိန်းပုံစံနှင့် ဝန်ထမ်း အားပြုခြင်း အစဉ်အစား										
၇.၁ အစဉ်အစား ပထမအကြိမ်										
၇.၂ အစဉ်အစား ဒုတိယအကြိမ်										
၇.၃ အစဉ်အစား တတိယအကြိမ်										
၈. စီမံကိန်းပုံစံနှင့် သိပ္ပံနည်းကျစစ်ဆေးခြင်း အစဉ်အစား										
၉. လုပ်ငန်းစဉ်အစဉ်အစား										

၁၂။ ပုံစံ ၁-၃။ ကျေးရွာဖွံ့ဖြိုးရေး ဦးစားပေးအစီအစဉ်

ပုံစံ - ၁-၃ ကျေးရွာဖွံ့ဖြိုးရေး ဦးစားပေးအစီအစဉ် (Form PC 3)

လမ်းညွှန်စွာ အထွေထွေကျေးရွာဖွံ့ဖြိုးရေးအစီအစဉ်အောက်တွင် အထောက်အကူပြု ကော်မတီသည် လူထုစည်းရုံးရေးများအကူအညီဖြင့် ပုံစံကိုပြည့်စုံအောင် ပြင်ဆင်ရမည်။			
လူထုစည်းရုံးရေးပူး/ဝန်ထမ်း အမည်		ဦးကောဇ်ဇွဲကျော်	
နေ့စွဲ		စက်ဝန်းအား အမှတ်ဖြစ်ပါ (✓) <input type="checkbox"/> စက်ဝန်း(၁) <input type="checkbox"/> စက်ဝန်း(၂) <input type="checkbox"/> စက်ဝန်း(၃) <input type="checkbox"/> စက်ဝန်း(၄)	
ပြည်နယ်/တိုင်း	မြို့နယ်	ကျေးရွာအုပ်စု	ကျေးရွာ
ရန်ကုန်တိုင်းဒေသကြီး	ကျောက်တန်းမြို့နယ်	မရေမာတော	ကဝဲကောက်

က၊ အခက်အခဲအတားအဆီးများအားဆွေးနွေးခြင်း - ယခုလက်ရှိအခြေအနေတွင် ဤကျေးရွာဖွံ့ဖြိုးတိုးတက်ရေးအတွက် အဓိကအခက်အခဲအတားအဆီးများသည် မည်သည်များဖြစ်ပါသနည်း။ (အမျိုးသား/သမီး အနည်းဆုံးအခက်အခဲ ၅ ခုစီဖော်ပြပါ)

အုပ်စုစွဲဆွေးနွေးမှုများမှ တင်ပြသော အခက်အခဲအတားအဆီးများ	
စစ်ပန်းဆက်သွယ်ရေး ကခက်ခဲခြင်း	<input type="checkbox"/> ကျား ၀၀ <input type="checkbox"/> ကျား+ ၀
ကျွန်းကမ်း ဖွားမြင်ခြင်း	<input type="checkbox"/> ကျား ၀၀ <input type="checkbox"/> ကျား+ ၀
စာပတ်တန်း ကဆင်ပညာရေး ဖွင့်ခြင်း	<input type="checkbox"/> ကျား ၀၀ <input type="checkbox"/> ကျား+ ၀
ဆောက်လုပ်ရေး လုပ်ငန်း ဖွင့်ခြင်း	<input type="checkbox"/> ကျား ၀၀ <input type="checkbox"/> ကျား+ ၀
ဆောက်လုပ်ရေး သင်္ချာရေး နှင့် ဝါးဖြူ	၂၀ ကျား ၀၀ <input type="checkbox"/> ကျား+ ၀
	<input type="checkbox"/> ကျား ၀၀ <input type="checkbox"/> ကျား+ ၀
	<input type="checkbox"/> ကျား ၀၀ <input type="checkbox"/> ကျား+ ၀
	<input type="checkbox"/> ကျား ၀၀ <input type="checkbox"/> ကျား+ ၀
	<input type="checkbox"/> ကျား ၀၀ <input type="checkbox"/> ကျား+ ၀
	<input type="checkbox"/> ကျား ၀၀ <input type="checkbox"/> ကျား+ ၀
	<input type="checkbox"/> ကျား ၀၀ <input type="checkbox"/> ကျား+ ၀
	<input type="checkbox"/> ကျား ၀၀ <input type="checkbox"/> ကျား+ ၀
	<input type="checkbox"/> ကျား ၀၀ <input type="checkbox"/> ကျား+ ၀

SHOT ON MI 8 SE

၁၈ မျှော်မှန်းခြင်း- နောင်လာမည့် ( ၅ )နှစ် အတွင်း ကျေးရွာပွဲ ဖြိုးရေး မျှော်မှန်းလျာထားချက်များအား တင်ပြပါ။

အုပ်စုခွဲ၊ သွေးစွန်းမှုများမှ ကျေးရွာပွဲ ဖြိုးရေး မျှော်မှန်းလျာထားချက်များ	
ကလေးပန်းဆက်သွယ်ရေး ကောင်းမြန်လာမည်-	<input type="checkbox"/> ကျား <input type="checkbox"/> မ <input type="checkbox"/> ၂ ကျား+ မ
ကျွန်းဖာရေး ဖွားမြင် ရရှိလာမည်-	<input type="checkbox"/> ကျား <input type="checkbox"/> မ <input type="checkbox"/> ၂ ကျား+ မ
ကလေးပန်းဆက် ဝါဒညီ ပညာရေး ရရှိလာမည်-	<input type="checkbox"/> ကျား <input type="checkbox"/> မ <input type="checkbox"/> ၂ ကျား+ မ
ဆောက်သုံးရေး ဖျံ့လျားစွာ ရရှိလာမည်-	<input type="checkbox"/> ကျား <input type="checkbox"/> မ <input type="checkbox"/> ၂ ကျား+ မ
သင်္ချာရေး ဆောင်ရွက်သုံးရေး ရရှိလာမည်-	၂ ကျား <input type="checkbox"/> မ <input type="checkbox"/> ၂ ကျား+ မ
	<input type="checkbox"/> ကျား <input type="checkbox"/> မ <input type="checkbox"/> ၂ ကျား+ မ
	<input type="checkbox"/> ကျား <input type="checkbox"/> မ <input type="checkbox"/> ၂ ကျား+ မ
	<input type="checkbox"/> ကျား <input type="checkbox"/> မ <input type="checkbox"/> ၂ ကျား+ မ
	<input type="checkbox"/> ကျား <input type="checkbox"/> မ <input type="checkbox"/> ၂ ကျား+ မ
	<input type="checkbox"/> ကျား <input type="checkbox"/> မ <input type="checkbox"/> ၂ ကျား+ မ
	<input type="checkbox"/> ကျား <input type="checkbox"/> မ <input type="checkbox"/> ၂ ကျား+ မ
	<input type="checkbox"/> ကျား <input type="checkbox"/> မ <input type="checkbox"/> ၂ ကျား+ မ
	<input type="checkbox"/> ကျား <input type="checkbox"/> မ <input type="checkbox"/> ၂ ကျား+ မ

၁၉ လူထုစီမံကိန်း၏ လာမည့်( ၄ )နှစ်အတွက် အကျုံးဝင်သော ဦးစားပေး ဖွံ့ဖြိုးတိုးတက်မှု လုပ်ငန်း အစီအစဉ်များအားဖော်ပြပါ။

ဦးစားပေး အဆင့်	ကျေးရွာအတွက် ဦးစားပေး ဖွံ့ဖြိုးတိုးတက်မှု လုပ်ငန်းစဉ်များ	အဆိုပြုသူ (အမျိုးသားများ/ အမျိုးသမီးများ/ အမျိုးသား+အမျိုးသမီး)	အခန်းကဏ္ဍ	ဦးစားပေး အဆင့် သတ်မှတ်ချက်	ခန့်မှန်း ကုန်ကျစရိတ်	အကျိုးခံစားခွင့်ရှိသူ ခန့်မှန်းခြေအရေအတွက်		
						ကျား	မ	ပေါင်း
၁	ကျေးရွာတွင် သယ်ယူပို့ဆောင်ရေး ချိတ်ဆက်ရေး	က+မ	ယာဉ်ပို့ဆောင်ရေး	၅	၂၅၀၀၀၀၀	၂၅၀	၄၀၀	၆၅၀
၂	ကျေးရွာတွင် ရေပေးစနစ်	က+မ	ရေပေးစနစ်	၂	၅၀၀၀၀၀၀	၂၅၀	၄၀၀	၆၅၀
၃	ကျေးရွာတွင် ပြင်ဆင်ရေး	က+မ	ရေပေးစနစ်	၃	၅၀၀၀၀၀၀	၂၅၀	၄၀၀	၆၅၀
၄	ကျေးရွာတွင် ကျွန်းဖာရေး	မ	ရေပေးစနစ်	၄	၅၀၀၀၀၀၀	၂၅၀	၄၀၀	၆၅၀
၅	ကျေးရွာတွင် ကျွန်းဖာရေး	က	ရေပေးစနစ်	၅	၅၀၀၀၀၀၀	၂၅၀	၄၀၀	၆၅၀



ဦးစား ပေး အဆင့်	ကျေးရွာအတွက် ဦးစားပေး ဖွံ့ဖြိုးတိုးတက်မှု လုပ်ငန်းစဉ်များ	အဆိုပြုသူ (အမျိုးသားများ/ အမျိုးသမီးများ/ အမျိုးသား+အမျိုးသမီး)	အခန်း ကဏ္ဍ	ဦးစား ပေး အဆင့် သတ်မှတ်ချက်	ခန့်မှန်း ကုန်ကျ စရိတ်	အကျိုးခံစားခွင့်ရှိသူ ခန့်မှန်းခြေအရေ အတွက်		
						ကျား	မ	စုစုပေါင်း
၆	ကဏ္ဍကောက်-မင်းရွာအဖွဲ့ ကုတ်တော	က	ပင်လယ် အလယ်	၆	၁၀၀၀၀၀၀	၃၈၀	၄၀၇	၇၈၇
၇	ကလေးသူ့-မင်းလှိုင် သာ	က+မ	အခြေခံ အောက်	၇	၁၀၀၀၀၀၀	၃၈၀	၄၀၇	၇၈၇
၈	ကျေးရွာခံ-မ	က+မ	အခြေခံ အောက်	၈	၁၀၀၀၀၀၀	၃၈၀	၄၀၇	၇၈၇
၉								
၁၀								

ဇယား လူထုစီမံကိန်း၏ လာမည့် (၄) နှစ်အတွက် အကျုံးမဝင်သော ဦးစားပေး ဖွံ့ဖြိုးတိုးတက်မှု လုပ်ငန်း အစီအစဉ်များအားဖော်ပြပါ။

အဆင့်	ကျေးရွာအတွက် ဦးစားပေး ဖွံ့ဖြိုး တိုးတက်မှု လုပ်ငန်းစဉ်များ	အဆိုပြုသူ (အမျိုးသားများ/ အမျိုးသမီးများ/အမျိုးသား+ အမျိုးသမီး)	အခန်းကဏ္ဍ
၁	ကျေးရွာကျေးအေးအေး ၅၄၄ ခွဲ မူ့မူ့	က+မ	ကျေးအေး
၂	ကလေးတန်း-ကျေး	က+မ	ပညာရေး
၃	မူ့မူ့ကျေး	က+မ	ပညာရေး
၄	ကျေး-ကျေးမူ့မူ့ ၈၁၃-၈ ၈၁၃	က+မ	ကျေး
၅	မူ့မူ့ကျေး-ပညာ	က+မ	ကျေးပညာရေး

ခေါင်းစောင်၊ ကျေးရွာစီမံကိန်းအထောက်အကူပြုကော်မတီမှအတည်ပြုသည်။

အမည် မင်းအေး လက်မှတ် ဝေ! ခန့်မှန်း ၂၀၁၉ ခုနှစ်

၁၃။ ခြားနားသော အပိုင်းများအတွက် ဦးစားပေးဖွံ့ဖြိုးရေးလုပ်ငန်းစဉ်

ဆောင်ရွက်ပုံ(၄) ခြားနားသော အပိုင်းများအတွက် ဦးစားပေးဖွံ့ဖြိုးရေးလုပ်ငန်းစဉ်

အမှတ်စဉ်

မှတ်ချက်များ VPSIC တွင်ထားရှိရမည့်အခြေအနေအထားနှင့် ညှိနှိုင်းရန်အတွက် မိတ္တူကူး၊ TPIC သို့မဟုတ် မိတ္တူကူး MTS data အစရှိသည်

သွင်းရန် ဖော်ပြပါ

အဆင့်	ကုန်ပစ္စည်း	ပစ္စည်းအမျိုးအမည်	ကုန်ပစ္စည်းအမျိုးအမည်	ပြင်ပမှပစ္စည်းထုတ်ကုန်မှု
ဦးစားပေးဆောင်ရွက်ရမည့်	၀	ဥက္ကဋ္ဌအဖွဲ့	၂၀	
	၁	ဥက္ကဋ္ဌအဖွဲ့	၂၀	
	၂	ဥက္ကဋ္ဌအဖွဲ့	၂၀	
	၃	ဥက္ကဋ္ဌအဖွဲ့	၂၀	
	၄	ဥက္ကဋ္ဌအဖွဲ့	၂၀	
	၅	ဥက္ကဋ္ဌအဖွဲ့	၂၀	
အထောက်အကူပြုရမည့်	၀	ဥက္ကဋ္ဌအဖွဲ့	၂၀	
	၁		၂၀	
	၂		၂၀	
	၃		၂၀	
	၄		၂၀	
	၅		၂၀	
လက်ထောက်အဖွဲ့	၀	ဥက္ကဋ္ဌအဖွဲ့	၂၀	
	၁		၂၀	
	၂		၂၀	
	၃		၂၀	
	၄		၂၀	
	၅		၂၀	
အခြား	၀	ဥက္ကဋ္ဌအဖွဲ့	၂၀	
	၁		၂၀	
	၂		၂၀	

		<input type="checkbox"/>		
		<input type="checkbox"/>		
		<input type="checkbox"/>		
တစ်ခု	၁	<input checked="" type="checkbox"/>		
	၂	<input type="checkbox"/>		
	၃	<input type="checkbox"/>		
	၄	<input type="checkbox"/>		
	၅	<input type="checkbox"/>		
	၆	<input type="checkbox"/>		





စဉ်းစားရေးရာ ဦးကေဇ်ဇွဲကျော်မှ ဖိတ်ဆက်ကျက် ငါ့ဤကျက်ကို  
 ကျယ်ပြန့်စေရန် နှိုးဆော်ပေးရန် ဝိုင်းရံပေးရန် ဝိုင်းရံပေးရန်  
 ကပိုင်၊ ငါ့ပိုင်၊ ကဆင် ငါ့ဆင်ကို ခွင့်ပြုပေးသည်။ ဆက်လက်၍ လက်ထောက်  
 ရုံးပညာဌာန၊ ဖိတ်ဆက်ပေးရန် ကာကွယ်ရေး၊ ကြားဖြတ်ပေးရန်  
 ဝိုင်းရံပေးရန် ဆက်လက်၍ စေတနာ့ဝန်ထမ်းကတည်းပြုရန်  
 တက်လာရန်ကို တွင် တာဝန်ထမ်းဆောင်ပေးစေ စေတနာ့ဝန်ထမ်း ဦးတင်အိန်နှင့်  
 ဒေါ်မင်းမင်းဇွဲ တို့၏ဆန္ဒကို ခံယူပေးသည်။ ဦးတင်အိန်နှင့် ဒေါ်မင်းမင်းဇွဲ တို့သည်  
 ဆက်လက်တာဝန်ထမ်းဆောင်ပေးရန် ဆန္ဒပြုခဲ့ပြီး ရှေးဦးစွာ ယူဆချက်သည် သဘောတူ  
 ပေးသည်။

ဆက်လက်၍ ယူဆချက်စစ်ခြင်းများ ပြုလုပ်ပေးသည်။ ကျေးဇူးတင်စွာ ဂုဏ်  
 ဖြူဖြူပေး ပစ္စည်းများ ပေးပို့ပေးရန် ဆန္ဒပြုပေးရန် ဝိုင်းရံပေးရန်  
 ဖြူဖြူပေး နှင့် ပေးပို့ပေးရန် ဆန္ဒပြုပေးရန် ဝိုင်းရံပေးရန်  
 ဂုဏ်ထူးဆောင်များနှင့် ဂုဏ်ထူးဆောင်များ ပေးပို့ပေးရန် ဆန္ဒပြုပေးရန်  
 ဖြူဖြူပေးများကို ရေးဆွဲ၍ စေတနာ့ဝန်ထမ်း ဦးတင်အိန်နှင့် ဒေါ်မင်းမင်းဇွဲ  
 ကေဇ်ဇွဲမှ ဖိတ်ဆက်ပေးသည်။

*(Handwritten signature)*

မှတ်တမ်းတင်သူ  
 ဦးကေဇ်ဇွဲကျော်  
 ယူဆချက်ရေးရာ



လူထုဝေပံ့ပြုပံ့ကိန်း

ရန်ကင်းတိုင်းဒေသကြီး၊ ကျောက်တန်းမြို့နယ်

ကျေးရွာအစည်းအဝေးမှတ်တမ်း

ကျေးရွာ \_\_\_\_\_ စင်စင်ကောက် \_\_\_\_\_  
 ကျေးရွာအုပ်စု \_\_\_\_\_ မရမ်းဘေး \_\_\_\_\_  
 အစည်းအဝေးပြုလုပ်သည့်နေရာ \_\_\_\_\_ စင်စင်ကောက် ဘုရင့်ကော်ကြံ ဆရာတော် \_\_\_\_\_  
 အစည်းအဝေးပြုလုပ်သည့်နေ့ရက် \_\_\_\_\_ ၁၉... ၁၀... ၂၀... \_\_\_\_\_  
 အစည်းအဝေးပြုလုပ်သည့် အကြောင်းအရာ \_\_\_\_\_ နယ်သားရဲကင်းစစ်ဘက်အရေး \_\_\_\_\_

အစည်းအဝေးတက်ရောက်သူဦးရေ။ ။ ကျား ( ၆၃ ) ၊ မ ( ၇၅ ) စုစုပေါင်း ( ၁၃၈ )

ပြုစဉ်ပွယ်ချက်။ ။ ကော်မတီများဖြင့် ချမှတ်ခြင်း ၊ အတည်ပြုခြင်း ၊ ကုန်ကျခွဲများဖြင့် ချမှတ်ခြင်း။

ဆွေးနွေးချက် ၆၀၁။ ။ လူထုဆုတ်ပေးရေး ဌာန ဦးဆောင်ပြီး ကျော်၌ ကော်မတီများ ဖွဲ့စည်းပေးပြီး ဖယ်ဒါအဖွဲ့အစည်းများ အစားထွက်ရေးဆွဲထားသော

PRA Tools များကို ဖြန့်ဖြူးပေးအားထုတ်ခြင်း ဖြစ်ပြီး ဖြန့်ဖြူးပေးပါ  
 သတိ။ ကော်မတီများကို ဖြန့်ဖြူးပေးအားထုတ်ခြင်းအတွက်  
 တာဝန်နှင့်ဝတ္တရား များကို ဖြန့်ဖြူးပေးအားထုတ်ခြင်း။ ကော်မတီ  
 များ၏ ဆောင်ရွက် နှင့် ရှောင်ရှား များကို လည်း ဖြန့်ဖြူး  
 ပေးအားထုတ်ခြင်း။ ဆက်လက်၍ စီမံထုတ်ကော်မတီများ ကို ဖြန့်ဖြူး  
 ပေးအားထုတ်ခြင်း၊ နေရာချိန် ဦး နှင့် ဒေါ်စောစော  
 တို့ ဖွဲ့စည်းပေးခြင်း၊ မရှိဘဲ ဆက်လက်လုပ်ကိုင် ဖြစ်  
 ပေးအားထုတ်ခြင်း၊ နေရာချိန် ဦး၊ နေရာချိန် ဦး၊ နေရာချိန် ဦး ဖြစ်  
 တို့ ဖွဲ့စည်း ဆက်လက် လုပ်ကိုင်ပေး ပါသည်။

SHOT ON MI 8 SE  
ALPHAL CAMERA

ဆွေးနွေးချက် ၆၂၁

။ စောင့်ကြည့် ကြီးကြပ်ရေးအဖွဲ့ဖွဲ့စည်းပုံ၊ သိမ်းစား  
ခေါ်ဝေါ်ခြင်း၊ ဝေဖန်ရေး၊ အရေးအကြောင်း၊ အကျိုးအမြတ်၊ အစီအစဉ်

ကြိုက်နှစ်သက်မှု၊ ကြည့်ရှုခြင်း၊ အရေးအကြောင်း ဝေဖန်  
ရေးအဖွဲ့ ဝေဖန်ရေး အဖွဲ့၊ အကျိုးအမြတ်၊ အစီအစဉ်  
ရေးအဖွဲ့ ဝေဖန်ရေး အဖွဲ့၊ အကျိုးအမြတ်၊ အစီအစဉ်

ရေးအဖွဲ့ ဝေဖန်ရေး အဖွဲ့၊ အကျိုးအမြတ်၊ အစီအစဉ်  
ရေးအဖွဲ့ ဝေဖန်ရေး အဖွဲ့၊ အကျိုးအမြတ်၊ အစီအစဉ်  
ရေးအဖွဲ့ ဝေဖန်ရေး အဖွဲ့၊ အကျိုးအမြတ်၊ အစီအစဉ်

ရေးအဖွဲ့ ဝေဖန်ရေး အဖွဲ့၊ အကျိုးအမြတ်၊ အစီအစဉ်  
ရေးအဖွဲ့ ဝေဖန်ရေး အဖွဲ့၊ အကျိုးအမြတ်၊ အစီအစဉ်  
ရေးအဖွဲ့ ဝေဖန်ရေး အဖွဲ့၊ အကျိုးအမြတ်၊ အစီအစဉ်

ရေးအဖွဲ့ ဝေဖန်ရေး အဖွဲ့၊ အကျိုးအမြတ်၊ အစီအစဉ်  
ရေးအဖွဲ့ ဝေဖန်ရေး အဖွဲ့၊ အကျိုးအမြတ်၊ အစီအစဉ်  
ရေးအဖွဲ့ ဝေဖန်ရေး အဖွဲ့၊ အကျိုးအမြတ်၊ အစီအစဉ်

ရေးအဖွဲ့ ဝေဖန်ရေး အဖွဲ့၊ အကျိုးအမြတ်၊ အစီအစဉ်  
ရေးအဖွဲ့ ဝေဖန်ရေး အဖွဲ့၊ အကျိုးအမြတ်၊ အစီအစဉ်  
ရေးအဖွဲ့ ဝေဖန်ရေး အဖွဲ့၊ အကျိုးအမြတ်၊ အစီအစဉ်

ရေးအဖွဲ့ ဝေဖန်ရေး အဖွဲ့၊ အကျိုးအမြတ်၊ အစီအစဉ်  
ရေးအဖွဲ့ ဝေဖန်ရေး အဖွဲ့၊ အကျိုးအမြတ်၊ အစီအစဉ်  
ရေးအဖွဲ့ ဝေဖန်ရေး အဖွဲ့၊ အကျိုးအမြတ်၊ အစီအစဉ်

ရေးအဖွဲ့ ဝေဖန်ရေး အဖွဲ့၊ အကျိုးအမြတ်၊ အစီအစဉ်  
ရေးအဖွဲ့ ဝေဖန်ရေး အဖွဲ့၊ အကျိုးအမြတ်၊ အစီအစဉ်  
ရေးအဖွဲ့ ဝေဖန်ရေး အဖွဲ့၊ အကျိုးအမြတ်၊ အစီအစဉ်

ဗဟိုဌာနချုပ်  
ဦးစီးဌာန  
ထုတ်ဝေချက်

## ၁၅။ ကျေးရွာဖွံ့ဖြိုးရေးစီမံချက်အရည်အသွေးထိန်းချုပ်မှု (Checklist for VDP)

ထိန်းချုပ်သူ- ရက်စွဲ- ၁၉.၁၀.၂၀၁၉ ကျေးရွာ- အဝကောက်ကျေးရွာVDP ရက်စွဲ- ၂၀.၁၀.၂၀၁၉  
 မြို့နယ်- ကျောက်တန်းမြို့နယ် ကျေးရွာအုပ်စု- မရမ်းဘေးကျေးရွာ

(၁) VDP စာရွက်စာတမ်းပြီးဆုံးမှုကိုစစ်ဆေးပါ။ (OM အရ)

- မျက်နှာဖုံး (အဖုံး)
- မာတိကာ
- ကျေးရွာအခြေခံ Data
- PSA အကျဉ်းချုပ်နှင့် PRA လုပ်ငန်းစဉ်
- အမျိုးသား/အမျိုးသမီးအဖွဲ့များ၏အခက်အခဲများ
- ကျေးရွာမျှော်မှန်းချက် (ဆွေးနွေးချက်ရလဒ်)
- အမျိုးသား/အမျိုးသမီးအဖွဲ့များသဘောတူထားသည့်နောင်လေးနှစ်အတွက်ဦးစားပေးလုပ်ငန်းများစာရင်း  
 (အခြေခံအဆောက်အဦးအသက်မွေးမှုပညာရေးလူမှုရေးထိန်းသိမ်းမှု....)

နောက်ဆက်တွဲများ-

- လူမှုရေးအကဲဖြတ်မှုစာရွက်စာတမ်းခါတ်ပုံနှင့် PRA လုပ်ငန်းစဉ် (ဖြစ်နိုင်လျှင်)၊ မြေပုံများပါရမည်၊ စည်းစိမ်ပိုင်ဆိုင်မှုအဆင့်၊ vennပုံ...
- ကျေးရွာစီမံကိန်းရေးဆွဲရေးအစည်းအဝေးမိတ္တူ
- ကျေးရွာ၏အချက်အလက် (PC 1 ပုံစံ)
- ကျေးရွာမျှော်မှန်းချက်

(၂) လူမှုရေးအကဲဖြတ်မှုအရည်အသွေးနှင့် VDP စစ်ဆေးပါ။

- VDP တွင်ပါဝင်သောဦးရေ (အမျိုးသား/အမျိုးသမီး)- ၂
- လူမှုရေးအကဲဖြတ်မှုအရည်အသွေးနှင့် VDP အတွက်ရက်ပေါင်း-
- PRA ပစ္စည်းများအသုံးပြုသည့်အရေအတွက်-
- ပါဝင်သောဦးရေနှင့်လုပ်ငန်းများမှတ်တမ်းတင်ခြင်း  
 (အစည်းအဝေးမှတ်တမ်း၊ အဖွဲ့ခါတ်ပုံ၊ တိုင်းရင်းသားအနည်းစုနှင့်ထိခိုက်လွယ်သောအဖွဲ့များ)
  - အလွန်ကောင်း
  - ကောင်း
  - ညံ့
- လုပ်ငန်းများမှတ်တမ်းတင်ခြင်းနှင့်အမျိုးသမီးအဖွဲ့အစည်းအဝေး၏ရလဒ်အားခွဲခြားပေးထားသလား။
  - ရှိ
  - မရှိ
- စီမံကိန်းအရေအတွက် (အမျိုးသား/အမျိုးသမီးရွေးချယ်မှုအရေအတွက်)- ၂
- PRAနှင့်သက်ဆိုင်သောအခြားစီမံကိန်းအရေအတွက် (အမျိုးသား/အမျိုးသမီးရွေးချယ်မှုအရေအတွက်)-