



Mung Shawa Madung Tawn Masing

Hkai, Rem hte hka Hkawng Hring Mang Dap Kahtawng Buga Ginra Bawng Ring Rawt Jat Lam Magam Dap

MUNG SHAWA MADUNG TAWN SANG MASING

Masat Marai Ningja Hte Seng Ai Ningnan Langai Shaning Sang masing Bungli Garan Ni

Kahtawng Buga Wan Htoi Lam

Solar Pa Dat n-gun dap, Pikoaidaru (Pcohydro) (<30 kilowatt), Solar Wan Shatu ai lam, Dusat Dat n Sa (Ziwa Gas) Dat n-gun dap, Disel Wanjak (<20 kilovolt-Ampiya), Dusat Dat n Sa (Ziwa Gas) Wanjak (<15 kilo volt-Ampiya)

HKAI SUN HKA SARAN JAW AI LAM

Yi Sun Hkauna ni de hka garan jaw ai hka khawng ni hpe bai gram lajang <100 Hatta Shing nrai galaw jat ai hte ning nan gawgap jat ai lam (<25 Hatta).

HPAJI SHARIN JAWNG NI

Jawng ni hpe gram lajang ai lam, gawgap jat ai lam ni galaw mat wa na

KAHTAWNG MARE BANSA SA-RA NI

Makaji ni hpe makawp maga lanu lahu ai lam hte matut mahkai ai lam shara/dap ni hpe gram lajang ai lam, bai gawgap jat ai lam.

KAHTAWNG MANAP GAT

Manap gat, shawa gat dut shara ni hpe bai gram lajang ai lam hte loi li gap jat ai lam ni.

Kahtawng Buga Hka Jaw Lam

Hka Htung ni, marang hka mahkawng hka lawng ni hpe galaw gram lajang ai lam, Kaji gajaw galaw jat ai lam, Shingra hka san hka shi (Shing nrai) lwi nga chyalu hka kaw na hka singgat hka tingrat ni hpe gram lajang ai lam (Shing nrai) Kaji gajaw galaw jat ai lam.

Kahtawng Buga Lam Ni

Kahtawng Buga Shada da matut mahkai lam ni hte kahtawng buga hte ningtawn lapran hta nga ai lam ni hpe gram lajang ai lam, mahkrai kaji ni hte hka hkawng shing kawt mahkrai ni hpe bai gram lajang ai lam.

Kahtawng Buga Hkamja Dap

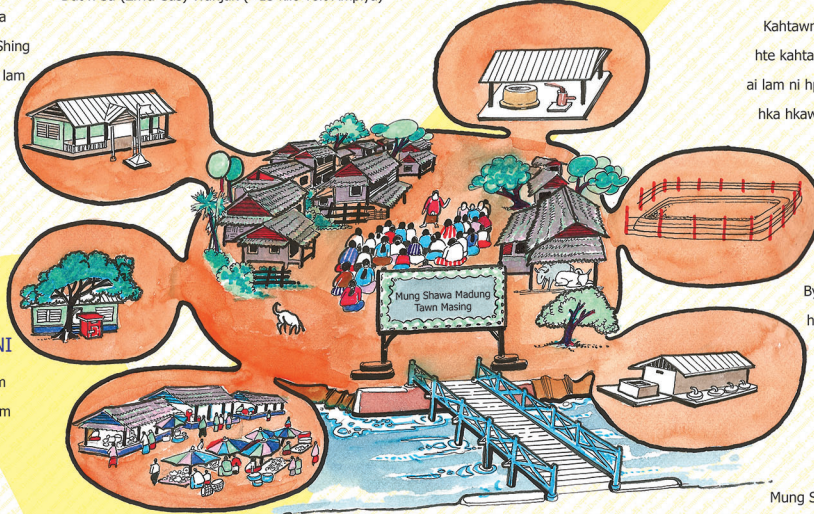
Byin nga masa hta hkan nna kahtawng buga hkamja dap hpe galaw sharai gram lajang ai lam, shing n rai kaji kajaw galaw shachyaw gaw gap jat ai lam.

Hkamja Sanseng Lam

Mung Shawa masha law lang ai Nam dum ni, n kaja ai hka chyayet, manam shagram nga ai hka ni hpe jasan jaseng na. Maza gabai ai shara ni hpe galaw jahtuk gram lajang lam, shing nrai galaw jat, gawgap jat ai lam galaw na.

SANGHPAW HKALI DARU MAHKRAI

Galaw da chyalu masha law lang ai Sanghpaw hka li daru mahkrai ni hpe bai gram lajang ai lam, Shing nrai loi li gawgap jat ai lam ni.



A SUNG N SHANG AI SANG MASING BUNGLI GARAN NI

Sang Masing Lahkawng Ning hte Masum Ning Hta Lawu kaw madun da ai Bungli Ni hta kaga ra ai lata nna galaw mai ai

1. Kahtawng Buga bawng ring rawt jat sang masing hta nlawm ai bungli.
 2. Matsan mayan ni shing nrai masha nawn kau ai wuhpung wuhpawng ni hpe ngam kau ai bungli.
 3. Bungpre ai bungli ni a matu, amyua shayi ni hte amyua sha ni a bungli shabrai rap ra ai hku jaw ai lam nnga ai bungli.
 4. Mare masha ni shara htawt sitt wa ra ai bungli.
 5. Mungkan gumhpraw dum a madi shadaw ai gumhpraw/Asuya a gumhpraw hte summachyi ai lam hpe jaw wa ya ai sang masing bungli.
 6. Tinang madu ai hpaga kun rai ni, kanbau bungli a matu gumhpraw madi shadaw da ai bungli ni, Asuya rung ni, makam masham hpung hte seng ai dum nta gawgap ai lam.
 7. Ladat hpaji hte masat da ai ning ja tsang ndep ai bungli.
 8. Bai gram lajang la nmai hkra shingra shingwun hte shing gyim wuhpawng hpe sum machyi shangun chye ai bungli.
 9. Asuya shing nrai bawngning lam hta jinghku rai nga ai wuhpung ni a Ja Gumhpraw madi shadaw nga ai shing nrai madi shadaw na matu lajang nga ai bungli.
 10. Ta ret jak, shingtai sat tsi(pesticides, insecticides, herbicides), wan shinggang nilung (Asbestos hte Asbestos lawm ai a rai ni) ni hte rau, Nang hpan tsi mawan shing nrai, hpyen hte seng ai a rung a rai shing nrai shoi hpa nga chye ai kaga a rai ni hte lang ra ai a rung a rai ni mari ai lam ni lawm ai bungli, shing n rai shing ra grup yin hte a sak bau lam hpe hkra chye ai a rang bang ai lam ni.
 11. Adip Arip bung li shangun ai lam, shing nrai makaji ni hpe bungli masha hku shangun sha ai lam, hte masha hpaga ga ai lam ni lawm ai bungli ni, (15) ning lawu na makaji ni hpe kaning re ai bungli hkan mung nmai lawm shangun ai.
 12. Madim hka hkawng ni gawgap ai bungli ni.
 13. Seng ang ai sang masing a makawp da ai hpun lawk, makawp maga shing wun kata hpan hpreng lam hta madun da ai lam nnga ai makawp maga hpun lawk ni zing sumhting da ai shara ni (Shing nrai makawp maga na matu yaw da ai shara ni) hta ning nan gawgap ai lam.
 14. Ahhkyak ai shara ni, makawp maga da ai, makawp maga da na matu yaw shada da ai shing wun shara ni hta masha nga na dum nta gaw gap jat ai lam lawm ai bungli ni.
 15. Kawn da ai lamu ga hte nam ni hkan Masing a laksan mahkyen n re ai sha shingra makau hten za shangun chye ai gaw gap bungli ni hte gram lajang bungli ni.
 16. Makawp maga da ai lamu ga ni hkan e shara htawt sit, shara la jat ai lam zawn re bungli ni.
- Matsing: Nga chyalu ning pawt ning hpang dum nta (Ga shadawn- Bu hkawm bungli hpe yaw shada da ai masha lai wa lai sa lam, shing nrai leng lam) ni gaw, dai sang masing a hparam hpreng ai hte ninghtan shai ai lam nnga yang gaw, galaw mai ai Mung hpawm Kahtawng mare hpa-awn dap a dawdan shagrin ai lam hkan la ra ai.
- Matsing: Masha nga ai dum nta nga sai rai yang, ringjat gumhpraw tangshawn laika gaw, ginra hta masat da ai ritkawp tara ni, galaw lai ladat ni, sun hkauna gawn hkang hpan lam hte makawp maga shing wun hpan hpreng lam ni hte maren rai ra ai.
- Matsing: Seng ang ai Masing bungli hta Bansa shara (Nampun Sun) gaw gap ai hpe Masing Ginjaw a myit hkrum lam hte bung pre ai rai yang, nga chyalu hpe gram lajang ai lam ni, masha lam hkawm sa ai lam zawn re ai ni hpe galaw mai ai.
- Masing bungli lakying ni a matu, gaw gap bungli, bai gram lajang ai bungli ginra hte hkang zing bungli ni galaw ai hkan e asak (15) ning lawu de na ma ni hpe bungli galaw shanglawm lu ai ahkaw ahkang n mai jaw ai.

(Sang masing bungli garam ni a matu, gawgap bungli ginra, bai gram lajang ai bungli ginra hte zing sum hting bungli ni galaw sa wa yang, asak (15) ning lawu de na ma ni hpe bungli galaw shanglawm lu ai ahkaw ahkang nmai jaw ai.)