

Talaŋ, Tabaŋ dò Sŭròn Wundau ho Tamadauhtan dõnlan klantha

Sŭkãnpħao nãnkħŭ Takranhtan



Kalãn icŭ beŭ lancaŭ Talantaiblon

Rauphi dõ takaranhtan culikaŋ

2016 nein, September

Lidi

Akahti	3
2. Mahtŭ takranhtan culi a [^] rikai	5
3. Takaranhtan a [^] rikai phu [^] n	6
3 - 1 Aklan pacŭlahan	6
3 - 2 Rw [^] n ceinlai thama	7
3 - 3 Takranhtan weinm [^] n lahan	7
3 - 4 Taphonhtan aphon tahan	7
4. Tarauhtan weinm [^] n taphi [^] tama	11
Rauhtan weinm [^] n lahan n [^] nkhu [^] , tahtu [^] ht [^] n	13
5. Rw [^] n bata [^] c [^] o [^] n do [^] sŭk [^] anphao cudei [^] nka [^] u lahan	15
5 - 1 Tata [^] do [^] ta - i	15
5 - 2 Taphi [^] c [^] o [^] n rw [^] n do [^] sŭk [^] anphao cudei [^] nka [^] u	17
6. Sŭk [^] anphao takranhtan	19
6 - 1 tama dauhtan do [^] nlan klantha aklan	19
7. Do [^] n ko [^] miti lahan	19
7 - 1 Tama dauhtan mac [^] u mak [^] u ko [^] miti do [^] pa [^] o [^] krau kal [^] ak [^] ko [^] miti	19
7 - 2 ma [^] li makhl [^] n do [^] nc [^] o [^] n phi [^] c [^] u tanithu [^] ko [^] miti	20
7 - 3 mac [^] umak [^] u do [^] n takranhtan ko [^] miti do [^] kal [^] ak [^] ko [^] miti	21
7 - 4 pracyan rw [^] ancir [^] o [^] do [^] prathala [^] o [^] ma do [^] n tama lahan	22
7 - 5 ma [^] li makhl [^] n taphi [^] c [^] u tanithu [^] aphon	22

8. Paců dõ pratakhaò takhwai ríkaĩ	22
8 -1 Abakya dò Khaũ / Mu ríkau	22
8 - 2 Sõnkhauphao dò kãruphon lahan.....	24
8 - 3 Pracõhanda ríkai	25
9. Takranhtan amaĩ asãn khlaikhlõn	26
10. Tataihtan danhyũn.....	27
11. Tamaĩ makhlãn taphĩcũ tanithũ dò phinita krannita	27
11 - 1 Thari thamu dò taphi takamã lahan	27
11 - 2 Taphi takamã lahan.....	29
12. Tatheingã dò tamalu	29
12 - 1 Tamithwãn.....	29
12 -2 Laõpra abakyado takranhtan ba mablõn tarwairaõ pwe.....	30
12 - 3 Khlai kwanplaõ u lahan.....	32
13 - Tataiplõn htan.....	32
14 - Tusyũn makhlãn taríkai thakaõ	33
Taraincũ hankhau kaphri kacõn	34
Takranhtan aríkaiõ mein anankhũ taphĩtama phaphãn lahan.....	37
Cõ bakyadò takranhtan taa lahan	38

Aklan 1

Takaranhtan amaĩ ckrõn lahan

1. Akahti

1. Teĩn khřimõnnein 2013 lai alanngã , sũkãnpħao anãnkħũ takranhtan (NCDDP) nu, katan sũkãn dõnphãn niwein lahan tathanaũ ka babwaihtan angã mahtan preĩ kanaĩ nu. Dõnphãn niwein tadauhtan hõnhtan ho (DRD) phi nita mahtũba preĩ takranhtan nu. Dõnphãn niwein balu kyõn ho, blu matama phĩ htũrwãn tamacũ. Rauphi takranhtan tama kalãnhã nulẽ mablon dõ dõnphãnpħao makãidõ tama khã htũ ba htũ bwãĩ taibayaõ dõ maba tamalũ rã preĩnu. Mabahõ sũkãnpħao pra (3) thãn takranhtan hõ khwairaõ blaõblan taphalikyõn dõ malaĩ htain lahan, khwairaõ tathũho, bama khlai pra saũ, sũyaõ. Takrahtan tama phãntã 5400 anãnkħũ phĩ tamacũ htũrwãn dõ tamalu lahan . kama htainthã takrahtan dõ weinmõn 63 weinmõn pra (7) thãn tadauhtan hõnhtan nãnkħũ nulõ.

2. Sũkãnpħao anãnkħũ takranhtan (NCDDP) phon tarwãĩ mẽ, sũkãnpħao kadauhtan hõnhtan angã, daukhlõn kyõn ho dõ tama akãru khãhtũ da dõ sũkãnpħao khõn - ã hanheĩn adauhtan klãnu. Takranhtan tanirwãĩ mẽ (1) Dõnphãnpħao rau ma takranhtan sõn kahtũda nu ka macũ dõ htũrwãn (2) Dõnphãn niwein tadauhtan hõnhtan nãnkħũ mablon dõ dõnphãnpħao, mablon dõ dõmaõ phãnmaõ takõmẽ taphĩtama karaõ lũ nu (3) Takranhtan tama phãntã lahan ba u dõ praphaosai, prakhauprõn conphao, pramu prakhaũ cõba rwãĩ dõ ba pacũ da dõ tamahtan akã nu.

3. Abakyã takranhtan kaũnu, aò katan sũkãñ acõya talaũ, tabaũ dõ sũrõndau wundau ho (MOALI) akãlã mwaĩ dõnphãñ niwein tadauhtan ho (DRD) mahtan ba preĩn nu, Sũkãnp hao anãñkhũ takranhtan angã Sũkãñ acõya rwãñ, Hankhau krau dõ Italy acõya rwãntalai laõlaõ rwãntalai aò American dollar thãñ 532 nu dõ takranhtan akhein aklan nu ka aò taũ dõ khri mõnnein 2021 November nolõ.

4. Dõ tamahtũ takranhtan culikaũnu, mahtũ takranhtan tama aklan dõ pra caõma htũhtanba nu kaũ tabama, tabanaũ aõlaõ kalan badĩbada nu, Culi õbanu mwaĩpreĩ weinmõn atõn, pramita aò dõnphãñ takranhtan la atõn , praphicũ weinmõn tanithũ nihwĩ lahan, dõn dõncõn kõmiti lahan dõ pracaõ kalonba Sũkãnp hao dõ khlaikhõnkhau dau nithũ lahan balaicũ maĩ culi aklan aò nulõ, Cõkãmõ culi õbanu beĩ matama khein dwãñhti dwãñnã tahtũba yaiba hankhau kaphri kacõn dõ pralau takhaõ takhwai cõba aõba aõba tai daũlaõ kalan kãlĩ htõ laicu preĩ dõ hankhau kaphri kacõn dõ pralau takhaõ takhwai (ESMF) tamaĩ takrõn aò nulõ.

5. Makãidõ culi õba khãhtũda tainu, dõnphãñ tadauhtan hõnhtan ho ba rwaĩblon rwaĩraõ dõ (INGO) , (NGO) , (CSO) , ho akãru dõ (DPS) rã htõ, uthã dõ 2014 ,2015 August dõ 2016 september phoran dõ raõ thamã karãñ thamã phidĩ phidwai dõ taihtan danhyũnba hankhau krau, hankhau krau malanklan dõ khãhtũda preĩnnu. Thayũ khwairaõ blaõblan ba aò laki takaõ tyanlan dõ li dõ thon dõ dõnphãñ tadauhtan hõnhtan ho mẽ dalõ.

6. Culi õbanu weinmõn takranhtan nãñkhũ rwaĩ dõ blaĩthi blaĩdwãñ taphitama akrõn, makanu khaucaũ ma u dõ taphitama akrõn, cõtũ cõrã ba aò hã, khwairaõ thaõlan laki lakaõ Dõ ma da. La weinmõn dõ lawinmõn ma takranhtan cõ thalyũn da khaucaũ u dõ atũ arã dõ nãñ niwein dõ araõ bama thamã thamã sõn tai,taihtan danhyũn dõ hankhau krau dõ hankhaukrau baphilanklan mẽ da upra lõ.

7. Tacaũ ta-õn cõ aò weinmõn lahan ma takranhtan mè tainu, pracaõma lahan tacaũ ta-õn nãnkħũ nu ba kwĩ dõ niwein niphrai kaũ nita aò sõn cu deĩn kaũ nu, tacaũ ta-õn cõ aò dõ ba rwaĩ khu taphĩtama aklan mè tai swĩ taihtan danhyũn dõ hankhaukrau, mēda, mē ma taaphĩ alai tha-ũ nu, pracaõma lahan tacaũ ta-õn nãnkħũ ba daò pað u dõ aphon akãru taphon phon khãda lò.

8. Taphiman phamĩ bahtũ weinmõn lahan nãnkħũ ba u dõ takranhtan krau tathanaũ dõ ma takranhtan taphĩtama hã tatusyũn thakað Phon tathanaũ dõ bama nãĩ tamalan aõnu, (U dõ akran 14 ka) weinmõn dõ dõnphãn nãnkħũ tarwaĩyað taphiman phanmĩ dõ tatusyũn thakað Tama aklan (2) akran-9 mē ulað lò.

2. Tamahtũ takranhtan culi arĩkãĩ

9. Tamahtũ takranhtan culi ũba kaũnu, aklan pacũ (6) klan

Aklan (1) dõnphãn atõn takranhtan niwein, takranhtan akahti laklan dõ a maĩakrõn laħ an.

Aklan (2) daũlað kalan dõnphãn atõn takranhtan niwein (1) Taryað (2) tyan takranhtan (3) ryanyað Takranhtan phãntã (4) takranhtan phãntã nãnkħũ taphĩ tanithũ nihwĩ dõ taryan (5) tamahtũ takranhtan phãntã tama dõ (6) takrnhtan taphĩtam thaũ aklan nu. Tama akãru mē mwãĩ tamalað kalan pũpra angã, rwairãba Tamakrõn, u raò marað taphĩtama, ngaðthað hyũn dõ tatusyũn Taphiman phanmĩ nu.

Aklan (3) Daũlað beĩ mahtũ takranhtan hã ba liein lilãĩ mãnraũ tainu.

Aklan (4) Pra ama taphei tama lahan anãnkħũ ahtũaya akaũ, tama nita lahan.

Aklan (5) Daùlaõ takranhtan phãntã tama mwai htũ cõtũ cõrã raũ nãnkũ ba u Dõ hañ khaũ kaphrĩ kacòn tamalan dò ba ma phyûnlan yoñlan kãinu .

Aklan (6) Dõnphãn atõn pãnphĩ htũrwãn tama aklan.

Htainklã - (1) Tapãnlanba rwãn anãnkũ li FMAM dò (2) Takranhtan ngaõthõn ataphei tama PMIS.

3. Takranhtan rikai aphûn

3-1. akran pacũ lahan

10. Takranhtan ukyûn nu, akran aò (5) kran, akran pũkrancũ adaùlaõ Khaũ-Mu tathi tadwãn dò tahtauhtan lũ pramu kaũtha taphĩtama.

Akran 1. phĩkũcõn rwãn dõ sũkãnp hao cudeĩnkaũ, dõnphãnp hao rau dò ba malan dõnphãn atõn angã hã, syantaõ ba macũmakũ (4) nein kaũ.phĩ tamacũ bã dõncòn akaũ dõn lahan tamalanklan aò takranhtan phãntein tama lahan hònu.

Akran 2. tamacũ makũ dò kaũthã taphĩtama talũtakhlõn, sũkãnblon atõn dò weinmõn atõn kaũthã taphĩtama kalũkhlõn htauda angã ba kãmu dõ praphĩcũ tanithũ nihwĩ lahan lò. Û mè mwai preĩ macũmakũ tamahtũ takranhtan ngã kaũtha taphĩtama talũ takhlõn nãnkũ preĩnu.

Akran 3. Tatheingã dò tamalũphi tònũ khãmĩ tai kathonlai niwein miplũ lahan dò prama acõya tama lahan dõ tamahtũ tadauhtan hõnhtan tama mwai ma dõ katan sũkãnkaũ dò sũkãnkwan nu Dõ ma akõnba abakya takranhtan angã tataiblon tairaõ, ma talantaiblon dò tahtyãn u taphĩtama rã pacũ lò.

Akran 4. Mahtũ tama dò lanmacũ makũ abakyãdò sũkãnblon atõn dò weinmõn atõn tapãnkhilai pãikhõn anãnkũ kamacũ dò htũ dò rwãn dò tahtyãn u akhlai akhlõn nu.

Akran 5. Tatusyûn tarikai thakaõ, Rwaiyaõ tabayõn lahan , Tarikai takaõ dò taphĩ man phanmĩ lahannãnkũ raõ tusyûn thamã, mè citãn dau ba htaõ dõ rwãn kãru nu.

3-2. Rwǎn ceinlai tamǎ.

11. Rwǎn mwai baphicõn dõ dõncòn cudeĩnkaũ sõnnu aò dõ sũkǎnblon krau Rwañcirò baphicõn dõ dõncòn krau rwǎncirò lò. ma weinmôn atõn Takranhtan rwǎntalai nu, thyũn lǎ lablan u dõ rwǎnkhou dò ba ǎlan dõ dõnphǎn rwǎncirò kaũ lò. pralu pratǎn rwǎn ba-aò dò dõnphǎn khaunǎ ba cau mõnhtan khu rwǎncirò lò.

3-3. Takranhtan weinmôn lahan.

12. Kamahtũ kakranhtan dõ kǎn/kǎnngan pũkaũ weinmôn (63) weinmôn nu. Ba rauhtan takranhtan weinmôn tama nu daũlaõba dõ culi kaũ (u dõ tayòn -1 ka)

3-4 Taphonhtan aphon lahan.

13. Dõn dò dõncòn tõn. Dõncòn macũ makũ takranhtan kòmìti nu dõncòn anǎkhũ lu rwǎn cwaimǎ cwaimǎ tai philanklan taõda. tamahtũ dõnphǎn takranhtan kòmìtinu nita aò bamahtũ takranhtan phǎntǎ tamǎ nu. Prakalons sũkǎnphao khauna, prayũba khlaikhõn nithũ lahan, ba uba sõnba dò macũ dõnphǎn takranhtan dò takranhtan phǎntǎ tama lahan nu lò. Dõncòn atõn phicũ tanithũ nihwi kòsmìti akaũ dõncòn akaũ deĩ pudeicũ prakhaũ la pra dò pramu la pra ba pácũ lò.

14. Weinmôn atõn nita aòdaukhõn mè mwai weinmôn ho nu bamacũ makũ dõnphǎn dò ma tama akhlai akhlõn, phicũ tanithũ nihwi phon un ba macũ thǎ weimôn ho lò.

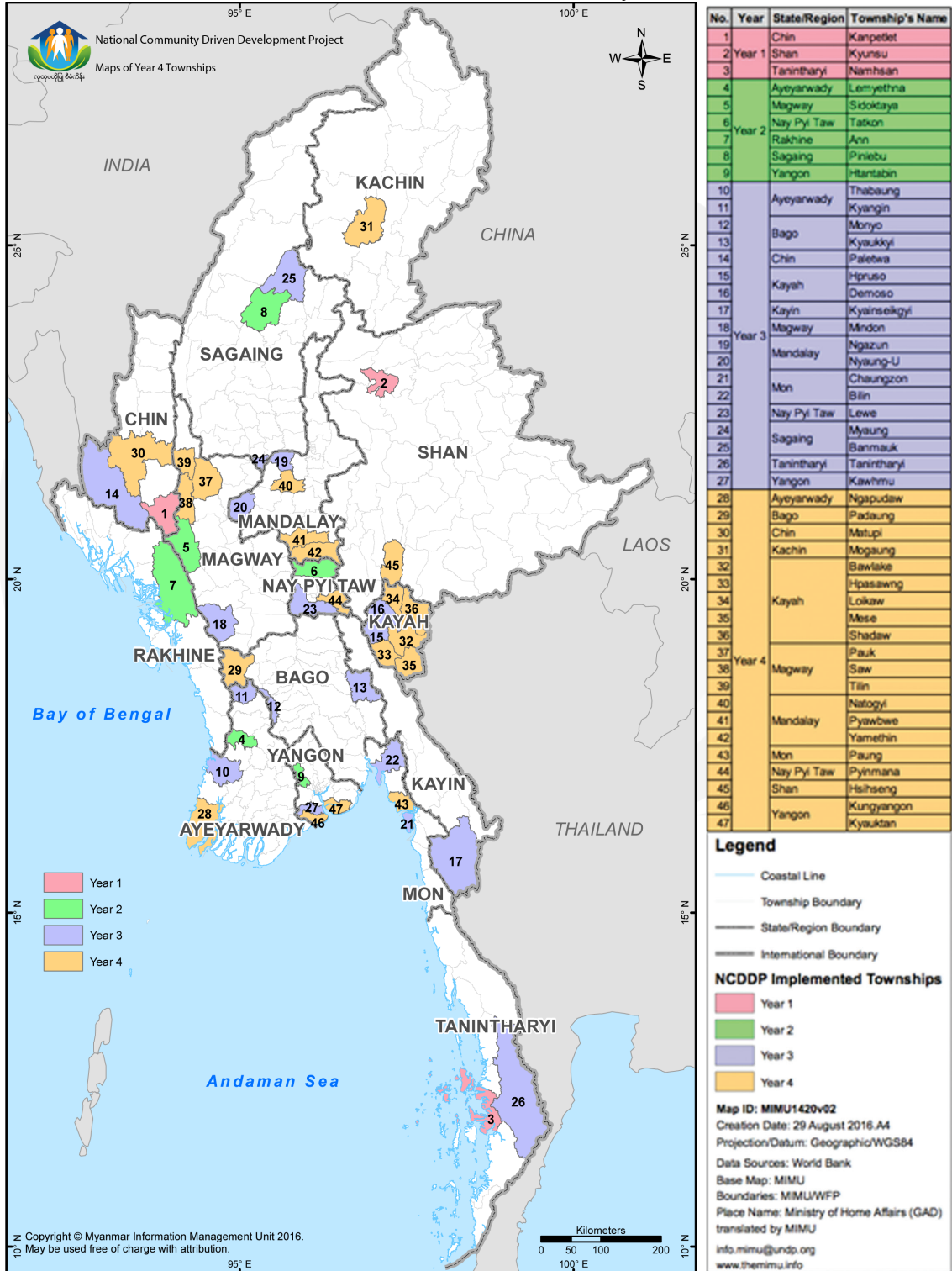
15. Kǎnhũ atõn; kǎnhũ atõn ho nu ba mablon maraõ dò kǎnhũ ho akǎru, pratheithũ lahan balai taũ hǎ ba mablon dò anǎnthũ. Ba taihtan danhyũn tarikǎi dõ kǎnngan/kǎn atõn, kǎnngan/kǎn atõn baphi mita hǎ ba ma weinmôn atõn anǎkhũ tahwǎn khlai paikhõn lò.

16. Kǎnngan/kǎn atõn. Ba htyǎn u weinmõn ma takranhtan phǎntǎ tama dò ba dikǎ tapǎn tasǎ nu, ba malǐ makhlǎn ba. Kǎnngan/kǎn akaũ bama takranhtan weinmõn ba aò khlõn dò mù weinmõn ba tainu ba ká á pracaò ma, raõ bamõn á ho nu ba mõn á . mõn kǎnngan/kǎn takranhtan ho dò ma tahwǎn khlai paikhlõn dò tamacũ makũ pũnǎ nu.

17. Sũkǎnblon atõn'; Ba ma sũkǎnblon atõn takranhtan angǎ ba mahtan takranhtan ho phǎntǎ la ho. Ho tama nita nu (1) Bwailanba ma takranhtan khlaikhlõn (2) Cwai takranhtan culi aò ba maba mabwai (3) Ba káma pracaòphî tanithûnihwǐ (4) Ba ma pratakhaò takhwai dò taihyũn blan ngaõthaõ. (5) maba tamalũ dò ba phwĩhtanlũ pracaòma takranhtan lahan kaũtha dò taphĩtamanu. (6) Ba taihtandanhyũn ta-u tapaõ dò tahtyǎn arĩkǎ makǎidò tama mita ũkaũ babwaihtan kadanu sũkǎnblon phĩcũ tanithû nihwǐ phon bamā cũ makũ lò.

18. Khlaikhlõn tama kòmiti Ba udaò thayǎn tamahtũ takranhtan tama dò bamalǐ makhlǎn weinmõn dò sũkǎnblon atõn khlaikhlõn tapǎn tasǎ nu. Cõkǎmõ makǎidò acõya ho lahan kamacũ nu phonhtan kòmiti põnba hõ lò. htũ rwǎn kòmiti nu ba cwĩ khauklaò dõ tamahtũhtan takranhtan tama nulò.

Takranhtan culi aphyûn
Yõn-1 takranhtan niwein hanyõn



4. Tarauphi weinmôn tama aklan

19. Ma takranhtan dô kãn/kãngan weinmôn (63) weinmôn ma rĩkaõ takranhtan nein nu, madõ weinmôn (3) weinmôn nũnein lanein ma (6) weinmôn. thyũnnein blan mathã (18) weinmôn. kũ lwĩnein hã ma (20) weinmôn nulò.

2013 nein	Kanpẽlẽ weinmôn., Nãnsan weinmôn, Kyũncũ Weinmôn
2014 nein	Pinlẽbũ Weinmôn, Cetoũtãra weinmôn, Lẽmyẽna weinmôn, Ãn weinmôn, Htãntapin weinmôn, Tãkõn weinmôn. Htãntapin weinmôn, Tãkõn weinmôn.
2015 nein	Lẽwẽ, Thapõn, kyankhĩn, Mĩntõn, Palẽwã, Tanĩnthayi, Kyaõ gyĩ, Mõgno, Kõmũ, Kya ĩnSeĩgyĩ, Khyõnson, Bĩĩn, Myõn, Bãnmaõ, Gnõn-ũ, Ngãnzun, Phruso, Dimõso.
2016 nein	Mõkõn, Phasõn, Bõlakhẽ, Laikaw, Shãtõ, Mèsẽ, Matupi, Pãntõn, Sõ, Hũĩn, Paõ, Pyõbwè, Nwãhtõghĩ, Yamẽthĩn, Kwãnkhyankõn, Pòn, Sisain, Ngapũtõ, Pyĩnmanã, Kyaõtãn

20. Takranhtan lwĩmein lanein 2016 nu, mahtan laõ lã, mahtan thã weinmôn (20) taũ kã nã takranhtan weinmôn laõlao aò (47) weinmôn nulò, dô cirò kalã ka.

Rĩkaõnein (2013-2014)		
Weinmôn	Kãngan/kãn	Prakhau
Kanpẽlẽ	Khĩn	18,378
Nãnsan	Shãn	71,668
Kyõn sũ	Taneĩnthari	134,722

Takaranhtan lisõn

Nû nein (2014-2015)		
Weinmôn	Kännngan/känn	Prakhau
Lěmyěya	Eyawadi	95,455
Cedaōtaya	Magwě	38,848
Pinlěbũ	Sĩkain	102,960
Ăn	Yakhain	94,254
Htăntain	Yankon	113,378
Takõn	Nepyitò	177,880

Thyũn nein (2015-2016)		
Weinmôn	Kännngan/känn	Prakhau
Palěwā	Khĩn	97,471
Taneĩnthari	Taneĩnthari	81,221
Myòn	Sĩkain	94,101
Bănmaō	Sĩkain	89,598
Thapõn	Eyawadi	142,887
Kyankhĩn	Eyawadi	73,857
Mĩndõn	Magwě	56,727
Kõmũ	Yankon	121,433
Lewě	Nepyitò	252,272
NgănZon	Măndalě	129,278
Ngỳon Oo	Măndalě	189,668
Mõngyo	Pěghũ	119,220
Kyaōghĩ	Pěghũ	103,616
Kyõnson	Mon	14,399
Bĩlin	Mon	162,683
Pruso	Kayă	24,744
Dĩmõnsòn	Kayă	75,604
Kya-inseĩghĩ	Kayin	204,956

Lwĩ ^x nein (2016-2017)		
Weinmôn	Kǎnngan/kǎn	Prakhau
Mõkõn	Kakhin	107,596
Phasõn	Kayǎ	22,446
Bõlakhě	Kayǎ	5,522
Laikaw	Kayǎ	77,052
Shǎtõ	Kayǎ	5,169
Mēsē	Kayǎ	5,306
Matupi	Khyĩn	40,500
Pǎntõn	Pěghũ	126,536
Sõ	Magwě	59,224
Hũlĩn	Magwě	44,344
Paõ	Magwě	164,228
Pyõbwè	Mǎndalě	228,079
Nwǎhtõghĩ	Mǎndalě	164,260
Yaměthĩn	Mǎndalě	230,393
Pòn	Mon	189,025
Kwǎnkhyanõn	Yankon	95,005
Kyaõtǎn	Yankon	115,836
Sisain	Shǎn	140,959
Ngapũtõ	Eyawadi	295,747
Pyĩnmanǎ	Nepyitõ	104,935

Takranhtan ngǎi neinbā blan nu kamahtũ htain (16)weinmôn khaucǎ, laõlao ka-aõ (63) weinmôn nolõ.

21. Tarauhtan takranhtan weinmôn nǎnkhũ tahtũhtõn

Rauhtan takranhtan weinmôn hǎnu tahtũhtõn mē mwai^v ba udau dõ prabasai pra tacõ-aõ sõn.tahtũhtõn akǎru mē mwai^vprei^v thǎ (1) tacipaõ htũrwǎn dõ krǎru cõ aõ sõn (2) Prapaõ weinmôn kha^v tabõ Ma takranhtan hǎ (3) Matakranhtan nǎnkhũ weinmôn kaũ tathataya ba aõ tu aõ tan (4) takranhtan akǎ tamacũ dõ han dõ hěin ba aõ nu.

22. Rauhtan takranhtan weinmõn hãnu, ba u tahtũhtõn manãĩ kakhau htaũba taihtan danhyũn, Rauhtan takranhtan weinmõn hã, atõn aò (3) tõn.

Tõn 1. Dõnphãn khauna bakwĩ dõ takranhtan dò krau wundau ho htaũ kãnngan/kãn kaũ laõ weinmõn pũweinmõn, ta-an ta-aõ takhaò takhwai nãnkũ ta-caũ ta-õn aòlein tai badaũlaõ dò hanyõn, cirò khãda. Arikaĩ puraũ nu, laõ pra htan tataiblon tairaõ Sõn ba hyũn bathei laõ pũpra lò.

Tõn 2. Dõnpãn khauna nu, baka talautaĩblon dò ba daõhtũ kãnngan/kãn wundau kacaò talantaĩblon khaunãn lò. Dõ talantaĩblon akã, weinmõn aphon khauna, sũkãnp hao niplũ, NGO sò aphon akãru pácũ lò. pũpra ba htyãn-u dò barauhtan (3) weinmõn dò ba taihtan danhyũn dõ wundau kacao nulò.

Tõn 3. Wundau kacao nulẽ, makaĩdò a malanklan weinmõn cirò (NCDDP) dò ma takranhtan kada ngã, bathon thã talaũ, tabaũ dò sũrõndau wundau rwãncirò phãntã nu, Naòdwãn khlõn bataihtan danhyũn dõ hankhau krau dò ba kwĩ thã hankhau krau tã thabõ Khãda lò.

23. Takranhtan ngãĩ nein la nein nu, ba u thã dõ weinmõn akãru dò bama htũhtan manãĩ tahtũhtõn aò nulò.

24. Bẽĩ mahtũ takranhtan kheinhã, u basũ mè dikãtũ tamacũ makũ akãra mè aò nu, ba mahtũba thã sũphao kãnp hao anãnkũ takranhtan nulò.

5. Rwǎn phîtaũcõn dõ sũkǎnpħao cudeĩnkaũ lahan.

5-1. Tatwǎ dò ta-i

25. Rwǎn phîtaũcõn dõ sũ kǎnpħao cudeĩn kaũ parakhau dò baphî nao khǎda.

Dõncõn prakħau	Tamacũ rwǎn
Pra 3000 kalǎ	20,000,000 kyǎ
3001 taũ 5000	40,000,000 kyǎ
5001 taũ 9000	60,000,000 kyǎ
9000 kakhau	120,000,000 kyǎ

Ma takranhtan lanein lanein akaũ htõ dò dõn kħauna dò hankħau krau nu, pǎnphî tamacũ rwǎn thamǎ thamǎ tai ba u ceinblan prakħau dò tamacũ makũ rwǎn nu kaũ mè cõrǎ cõrwaĩ mè tainu, raõ ba phîhtein thamǎ tai,taihtan danhyũn bland a ciprǎ lò.

26. Baphî dõnphǎn takranhtan taphî tama phǎntǎ anankhũ, aĩkaõkhlõn nein, ba phî rwǎn asyũntaõ cwaimǎ tai tamalanklan cõ aõ.kakũ nũnein dò akǎru nein lahan ngǎ, asyantaõ (2,000,000)kyǎ dõnphǎn takranhtan taphî tama phǎntǎ lakyũn nǎnkhũ, cǎ dõncõn sũkǎnpħao talu tatǎn dò rwǎntalai kǎru mè pá nu, thǎn (110)kyǎ takranhtan taphî tama phǎntǎ takyũn mè laõlũ dò theĩn (40) mè tainu,lu dõ kǎnblon atõn Ho dò hankħau krau baphî talǎ khǎda.

27. Rwǎntalai cõ lein, rwǎntalai bacõlein nu, kraõcein dõ anaõ lanein anǎnkhũ rwǎn mè da lò. rwǎn cõlein tai, ba taihyũn honuba thaleĩn dõ kǎnlon atoñ Ho nu, laõ rwǎntalai cõ lein sõn kǎnblon atõn bataihtan danhyũn thǎ dõncõn krau cirõ beĩ thyũn lǎ talantaiblon kǎ nulò.

- (a) Rwǎntalai cõlein kaũ nu, dõnkaũblon ho mè phi đõ tamacũ makũ rwǎn 15yakhau dalò.
- (b) Rwǎntalai cõlein kaũ mè lû dò tamacũ makũ rwǎn 15yakaũ mè tainu dõnkǎnblon aphon ba kwĩ đõ hankhau krau talǎ khǎ dalò.

28. Rwǎntalai cõ laõ/lũkaĩ. Dõncòn takranhtan tamacũ kòmiti nu, nǎndõncòn takranhtan nǎnkhũ ma takranhtan tama hǎ ba -I laõ bwaiyaõ Nukaũ, asyantaõ ba laõ 8Yakaũ Nein laõ dò rwǎn kasan nukaũ.i maĩ kalǎ aklan à mè dalò.

- (a) pĩ dõnphǎn takranhtan phǎntǎ tama anǎnkhũ (bǎ tarǎ tara Kon nimǎn dõtara akǎru do.)
- (b) idõ sũkǎnphao takranhtan phǎntǎ tama tadauhtan khlõnhtan Nǎnkhũ da.
- (c) icũ kaũ naõ lanein takranhtan da. Dõncòn tadauhtan hõnhtan

Kõnmiti nu (tamacũ makũ rwǎn (bacõma) dõn lu rwǎn) sõn, mè I kaũ naõnein da, ba manǎn rwǎn nukaũ cirò dò bataihyũn badaũlaõ sũkǎnphaolò.

29. Tara lû lahan. Dõnphǎn takranhtan phǎntǎ tama htaũdò tara lû mè aõnu. taprĩ kalǎ kòmiti bama cirò dò taba-I, tabwaikǎi cwai talai à kalǎ ỹ nu-

- (a) ta-u takhwai kalǎ kòmiti baphi nsita dò ma ta-u takhwai angǎ da.
- (b) Taprĩ tasǎ kòmiti sǎlaõ kalǎn dò manǎn raõ cirò htaũ I kaũ naõ Lanein ngǎ takrā nhtan da .maka ỹ batainu, dõnphǎn takranhtan macũ Makaũ kòmiti tamalanklan ba aõ bwai-blon dò dõncòn rwǎntalai mèrĩ. Mè bwai kaũ naõnein takranhtan ngǎ mè dada.
- (c) mè thalaũrǎ dò hankhau kaphrĩ kacòn tamalan bwaikǎi da, meba Lu swĩ, mè cwĩhtan hankhau kaphrĩ kacòn takranhtan tama mè da da lò.

30. Tapãnkhlai païkhlõn nãnkhũ ta-I rwãn ,dõncòn takranhtan tamacũ kòmiti nu, thari thakã | ,abein libõn (krau thari) dò(tabao-u talantaiblon papa) (riðò ãlan rwãn) laõ dõnphãn talantaiblon thari, krau dò tapri arikað blan htaũ tama sũkãnphao tamalũ anãnkhũ mè dalò.

- (a) Krau kalã kòmiti nu, ta-I rwãn cirò dò ba u ba thã dõnphãn takranhtan tamacũ kòmiti nu.
- (b) dõn cõn takranhtan lamacũ kòmiti nu, ba manãn khu ta-iaphao abyũn dò baphi^hklõn.
- (c) Laõ thari nu kaũ dõnphãn khaudau dò rwãncirò kacao u cĩ-u.
- (d) krau kalã kòmiti nu, bakla laõli dõdõncòn dò dõn dò ba daõ thei sũkãnphao abakya lalã lalã ta-iaphon abyũn dò takranhtan thari laõ cwaĩmã tainu.
- (e) Dõnphãn takranhtan tamacũ kòmiti nu,u dõ tathakað Aklan aba dò ta-iaphon abyũn anãnkhũ I rwãn ðyakaũ da. Mẽma tha-ũ nu bama cirò dò ba taihtan hyũn yaõ khãda lò.

31. Ta-antũ aõ dwan'; mè antũ aõdwan rwãn mwai phita^hcõn dõ sũkãnphao cudeĩn kaũ sõn laprapra mè baphi^hblan li htaũ phihtein yẽ mè da mõ. (udõ tharithamu dò taphi yẽ aklan ka) dõncòn atõn khauna dò weinmõn atõn mita aõ baphiyẽ nulò.

5-2 Taphi^h rwãn mwai phicõn dõ kãnphao cudeĩn kaũ lahan

32. Ma tama daũlaõ kalã kaũ mè htaũ laõ mẽblon kãnblon atõn ba ãlan rwãn dõ Dõncòn takranhtan kòmiti cudeĩn kaũ lò.

- (a) Ba phonhtan htaũ rikað dõn takranhtan kòmiti dò dõncòn takranhtan kòmiti.
- (b) Dõncòn takranhtan kòmiti kaũ kraukalã kòmiti nu bahtan htanhtaũ hõ tamalũ nu.
- (c) Dõncòn tamacũ makũ kòmiti nu,bamõn htaũyaõ rwãncirò dõ mãn weinmõn kaũ katankãn krau bacõma dõ katankãn krau akãru lakaũ kaũ nu. (lu bã htaõphi^h rwãn arikað blan angã hò)

- (d) Dõncòn tamacũ makũ kòmiti khauna dò dõnphãn weinmôn khauna nu, ba tyañ phru raõ libõn dõ takranhtan htũrwãn cirò kaũ nu.
- (e) Dõncòn tamacũ makũ kòmiti nu, ba taihtan danhyũn takwĩ rwãn lidan dõ kãnbлон takranhtan ho nu, akakhau aklan(a) taũ dõ (d) ba pá laõ.

33. Taihtan danhyũn htaũ la sadĩ akaũ, kãnbлон atõn ba ãlan rwãn cirò dõ dõncòn takrã nhtan tamacũ kòmiti nu, ãlan rwãncirò htaũ dò nũsadi akaũ bataihyũn ba dõ dõncòn takranhtan tamacũ makũ kòmiti nulò.

34. Dõncòn takrahtan tamacũ makũ kòmiti nu, tyan weinmôn takranhtan dò tamahtũ tã phi tama kòmiti ba cõma lanklan mõnu, htaõ phi I da bã rwãn aphao abyũn sõn hò. Weinmôn takranhtan dò tamahtũhtan kòmiti cõ ma lanklan dõ mè htaõ I kaũ mè tainu, ba khan ba ta bao-u thyãn u lò.

35. Krau kalã kòmiti nu, takranhtan phãntã lahan nãnkũ cwaĩdò alu, htaõphi rwãntalai da, mè baphinũ thyũn klan mè dada. Dõncòn takranhtan tamacũ makũ kòmiti dò krau kalã kòmiti nu, malanklanba laõ dõ dõnphãn takranhtan kòmiti mahtũhtan taphĩ tama da.

36. Mè lubwai rwãntalai dõ nãn cudeĩn kaũ mè taihã, ba rwaĩ rĩkaõ dõ tacaũ ta-õn nãnkũ lò, ba ãlan dõ pra raõ cipõnda pra acudeĩn kaũ nu, mè ba plũ lai takranhtan aklan mè tainu, cyanklõn rwãn nãn cudeĩnkaũ lasadi da, mè pwũn lasadi ba ã ceinblan rwãn dõ rwãncirò kaũ lò.

37. mè tai cõncõn htaõphi rwãn htaũ dò ba I thaleĩn, macwai dò baphĩ tarao tará ngau, aodõwein pãtau rwãn lõ dõn, aò dõ dõn pãlai rwãn tõ wein sõn cõba ma kõ. phiĩ rwãn dõ takranhtan htaũ pracyan cirò pranu, ba bwai kasan rwãn dõ cudeĩn kaũ rwãn syan hõ khãda nu.

6. Sũkãnp̃hao takranhtan

6-1 Dõnphã̃n tadauhtan hõnhtan aklan

38. Ma sũkãnp̃hao nãnkũ takranhtan hã, tadauhtan hõnhtan a ngã pũraũcũ cwaĩdò sũkãnp̃hao tathanaũ aò tadauhtan hõnhtan nãnkũ ba mahtan lihtu laba, (aklan 2 kran 2-1/2-2) tyan dõnphã̃n tadauhtan hõnhtan nãnkũ rĩkaõ nein, mè cõba cõbwai raõ mètainu, naò nein anãnkũ ma bahtan bwaihtan htain da, Dõnphã̃n tadauhtan hõnhtan nãnkũ rĩdaukhlõn akran MIS (pc3) pá lihtu nu, ba bwaiklõn raõ dõ dõnkaũ lò.

7. Dõnphã̃n kòm̃iti

7-1 Dõnphã̃n takranhtan tamacũ kòm̃iti dò krau kalã kòm̃iti

39. Dõncòn atõn nu kòm̃iti aò nũ kyũn, dõncòn takranhtan kòm̃iti nu, bahtyan u, mwai dõnphã̃n ma takranhtan taphĩtama dò ba-wãntũ tapãnphĩ rwãntalai nulò, krau kalã kòm̃iti nu, baphi nita , ba htaô phi ba rwãn dõ dõncòn rwãncirò dò baphĩ nita thã krau tapãnkhlai pãnkhlõn tama nu, abakyadò dõ ma takranhta akã ma taphonhtan aphon dò tama nsita aphao abyũn lahan nãnkũ daũlaõ dõ culikaũ aklan (2) nu lò.

40. Dõnphao takranhtan tamacũ makũ kòm̃iti, U kyũn tai ngã, pácũ dõ tarĩdau aklan lò, dõncòn takranhtan tamacũ makũ kòm̃iti nu, ba htyãn u tama mwai madauhtan hõnhtan dõnlanklantha taphĩtma dò tama anãnkũ tapãnphĩ rwãntalai tamã? Ba tyan weinmõn takranhtãn htaũ dò ba taihtan danhtaũn dõ tamhtũ kòm̃iti (TPIC) nulò, Ba rauhtan thã kòm̃iti khaunã pramu (1) dò prakhaũ (1)lò.

41. Krau kalã kòmiti krau kalã kòmiti nu, nita aò ba htaòphi rwãn đõ đõncòn kraucirò dò abakya đõncòn krau rìkai, hwãnbakhlai pãibakhlõn lò. đõncòn ma talantaiblon rìkađblan hã, đõ kòmiti phon kaũ ba rauhtan pra thathyũn dò ba dađhtũ krau kalã kòmiti khaunã lò, dòthã rauhtan ladõn ladõn, pađ cyan rwãn cirò nu kaũ nulẽ, ba htũ lađ krau kalã kòmiti phoncaũ nulò. Bakyadò ỹ klan ngã, daũlađba đõ klan (2) dò (6)nu.

42. Tathei tada ba-aò tamã . đõncòn takranhtan tamacũ khaudau nu, ba mwãiba đõncòn takranhtan tamacũ aphon kaũ. Pra pađ đõncòn khai lapra nu, bahtũ pra phĩcũ tanithũnihwĩ dò ba pácũ thayãn đõ talantaiblon, pra pácũ kòmiti phon kaũ lahan , me matalon tama mètai, cwãĩ đõnphãnp hao u mè cõtũ sõn mè cõba pènu, banũpã kai.

43. Ta-wãntũ- đõncòn takranhtan tamacũ kòmiti dò krau kalã kòmiti, ma talantaiblon nãnkũ, kòmiti phon kaũ, pra syantađ ba aò thũn pwũn nũ pwũn khãda. Mata-wãntũ đõ talantaiblon kaũ hã, baphi đõ pra á tathamaũ nu lò.

44. Đõncòn takranhtan tamacũ kòmiti phon matama hã, cõphĩ sũdu parkã kõ naũba takh lai ta khlõn thari, an-ađ thari hò. (naũba đõ ỹlan đõncòn rwãn ỹyakaũ hò)

7-2. Ma lĩkhlãn ba đõncòn phĩtanithũ nihwĩ kòmiti

45. Malĩkhlãn ba phĩtanithũ nihwĩ kòmiti, malĩkhlãn ba đõncòn phĩtanithũ nihwĩ kòmiti nu, ba ma lĩkhlãn ba tarĩtakai mwãĩ đõncòn thã cõri sõn. kòmiti kaũ, la đõn khai (1) mu (1) ba pácũ. Kòmiti kaũ nu, cõ bamwãĩ ba takranhtan kòmiti pra. Caòywĩ pra khaudau pra nu, ba macũ makũ tamaĩ khlãn ba đõncòn phĩ tanithũ nihwĩ kòmiti nu.

7-3 Dõnphãn takranhtan tamacũ makũ kòmìti dõ kalãkòmìti.

46. Dõnphãn takranhtan tamacũ kòmìti. Dõnphãn takranhtan tamacũ kòmìti nu, dõnphãn tadauhtan hõnhtan angã bama takranhtan taphĩtama. Taphonhtan dõ nita mè aò dõ aklan 2 nu. Kòmìti kaũ pramu dõ prakhaũ bapá thicũ. Dõnphãn takranhtan tamacũ kòmìti khaudau thanũ nu, ba htũba dõnphãn tacipaõ.

47. Kalã kòmìti lahan. Dõnphãn takranhtan kòmìti nu, ba phonhtan thã, kalã kòmìti thyũn phon, laphon la phon pra bapá thanũ thatyũn. kòmìti . thyũn phon nu. (1) Taprĩ kalã kòmìti (2) tapaõ dõ tahtyãn kalã kòmìti (3) tamahtũ dõ khwairaõ phiklõn kalã kòmìti . laõ dõ kalã kòmìti thyũn phon kaũ, pramu syantaõ lapra lapra bapá cũ.

48. Tathei tada ba aò thamã, dõn khaudau cõpá mõnnein bwaĩ 18 nein cũkhau mè thayũ ma, pácũ dõ kòmìti tarauhtan da. Dõnphãn takranhtan khaudau (khaũ 1 mu 1) lahan, htũ dõnphãn kalã kòmìti cõ da kõ.dõnphãn takranhtan khaudau (khaũ 1, mu 1) nu, pá hõran dõ dõncõn takranhtan kòmìti nu lõ. .

49. Ta-wãntũ. Talantaĩblon khãhtũda angã, kalã kòmìti kã, pra ba aõba thyũn pwũn nũpwũn nu, ta-wãntũ nãnkũ mè sau mẽda, mè cũ dõ khau á praywãn mè dada lõ. dõnca lahan mè pácũ mè araõkhlõn.

50. Dõnphãn takranhtan kòmìti, kalã kòmìti, pra ma krau tama dõ ma lĩkhlãnba taphĩcũ tanithũ nihwĩ lahan raõma, nãĩ sũkãnp hao tathanaũ aò nulõ. Kòmìti tama angã cõnaũba parkã kõ.

51. Dõnphãn kaũ takranhtan taphî tama kòmiti phãntã. Takranhtan taphî tama phãntã lakyûn akã, dõn mè pácũ nûdõn dò kakhau mè tainu, đõ dõnphãn takranhtan taphî tama kòmiti phãntã akã, dõnphao niplũ ba pácũ thi.

7-4. Pra cyancirò dò dõnphãn kaũ pra macũ kõn lahan.

52. Dõn takranhtan tamacũ akã, pracyan rwãncirò (praphî rwãn, pra phî tarao tará angau aprî, dõncòn rwãncirò kalã kòmiti dõnphao niplũ)dò dõnphao pra maba kõnba pra thanû (khaũ 1,mu 1)nu, dõnphao pra makõn ba nu kaũ, cõ bamwai dõnphãn takranhtan tamacũ makũ kòmiti phon kaũ kõ.

7-5. Malĩmakhlãn taphîcũ tanithû nihwĩ aphon.

53. Makai dò takranhtan ngã, dõnphao phãnphao nãnkũ khãhtũ tama laõ kalan pũpra kangã dò mè htũ laraũraũ phîcũ tanithû nihwĩ dò talan nihtwãn ka raõ nu, ladõn (khaũ 1/ mu 1)ba pá. pra nukaũ nu, ba mwai pracõn pracwan htaũ tarĩkaĩ raõba nu sõn nu, mu bada ba lò.

8. Tamablon maraõ takhaò takhwai aklan,

8.1 Bakyadò prakhaũ/pramu aklan.

54. Dõnphãn takranhtan kãnu, khaũ/mu ba à nidwãn dò ba phwĩhtãn pramu kaũthá taphî tama nu. Dò bama makai pramu, ka pácũ da đõ ta-u tapaõcũ, lmalĩ makhlãn taphî tanithû nihwĩ dò ta bao-u taphî tama akã, pramu ba pácũ lò.

(a) Makai dò mataphî tama kada kahtaũ raõ ngã, beĩ tama htũ akhein hã, bakya prakhaũ/ pramu tamalũ dò tamalũ htain sõn ba à ba. Đõ tamalũ akã, prakhaũ dò pramu ba à nidwãn arĩkaĩ dò phwĩhtãn lũ pramu kaũthá taphî tama ba bapácũ lò.

- (b) Caòywîpra khaudau nu, tatanlăiblon rîkađkhlõn blan, prahtan pŭpra,tama nita aò tară, pácŭ đđ sŭkănp hao nănkħŭ takranhtan aò tamă,khaŭ/mu cđba rwaŭ dđ makaŭdđ pra akħŭcŭ ka pácŭlađ tai ba u ba sđnba. Caòywîpra khaudau nu, đđ pranidwăn tamacŭ phon kă đđn la đđn prakhaŭ la pra,pramu la pra ka pácŭ da tainu ba macŭ makŭ lđ.
- (c) Caòywîpra khauna lahan dđ đđnkaŭ pranidwăn tamacŭ lahan nu, makaŭ đđnlan klaŭn tha tadauhtan hđnhtan angă balu tară tai ba kwanba dđ ba maba khuthă, prakhaŭ/pramu talantaiblon lđ. đđncđn la đđncđn dđ la đđncđn lu tară tară tai ba manăn, đđ talantaiblon akă, pradau,prasai,thapřă pică,cđhan prada sđn ba pácŭ lađ lo
- (d) Caòywîpra khauna dđ pra nidwăn tamacŭ lahan bama talantaiblon dđ đđnp hao aòcđntađ cđnpyŭn takranhtan taphŭtamă phăntă nu lahan lđ.
- (e) Nŭblanbă talantaiblon mề htŭ nu, barauhtan đđnp hăn takranhtan tamacŭ kđmiti dđ kală kđmiti lahan. Caòywîpra pramu ba u sđn ba. (1) đđ đđnp hăn takranhtan tamacŭ kđmiti akă khaŭ/mu pă cđpăthi. (2) đđ kală kđmiti akă asyantađ pramu bapăba lapra (3) đđnp hăn takranhtan tamacŭ kđmiti akă dđ đđncđn takrahtan tamacŭ cđnmiti akă pramu lapra pra ba htŭba đđ kală kđmiti lakyŭn khaudau. Đđ takranhtan taphŭtama phăntă akă, prakhaŭ dđ pramu mablon dđ rauhtan da. Pramu mề rauhtan takranhtan taphŭtama phăntă lakyŭn nu, đđnađ takranhtan tamacŭ kđmiti, ba pănlanba rwăntalai nu.
- (f) Takranhtan tahwănkhlai păikhlđn nănkħŭ talantaiblon thayăn akă cđba rwaŭ khaŭ/mu, marađ sŭkănp hao dđ bama dauhtan hđnhtan, taiblon đđ takranhtan tadauhtan dđ ba taihtan danhyŭn.
- (g) Đđnp hăn takranhtan tamacŭ kală kđmitinu, ba htyăn u, đđnp hăn takranhtan nu,picăpramu, cđhan prada dđ mađphrŭ phăpřă rađ thamă nu baphŭ yanba. Batară tainu makaŭdđ khđn-ă ađhtan kada dđ takyđ takyă kacđhtŭmă da.
- (h) Đđnp hăn takranhtan tama phăntă lakyŭn ngă, mề balu kaphrŭ kacđn tapănkhlai phăikhlđn mề tai, ba dađhyŭn yađ prakhaŭ/pramu ngă taraincŭ thi, aklan kăru nu, caò ywîpra khaudau, thei tama khlai khlđn nithŭ lahan nu lđ.

(I) Dõnphãn phao mề tayũma takranhtan tama phãntã lapra mada lakhan, takranhtan tama phãntã nãnkũ mề kátama hã, ba klalaõ litaiphlõnhtan dõ pra usũ á kalãn nu, prakhaũ / pramu u kòmiti phãntã lahan nu, phi ba naũ cwaĩmã tai, manãn dò bwai dõ tataihtan danhyũn li kaũ.

8-2 Kãnp hao lahan dò aphon kãru.

55. Beĩ ma dõnphãn takranhtan taphĩtama hã, kãnp hao pũpra khauprõn conphao lahan, prasaiphao, cõhan prada pũpracũ mề thayũ ma mada, tama naĩcũ lãkã banaũ naĩcũ lò, laõ tama ba manãnlò.

- (a) ladõn da lakhan, dõnmyan phãnmyan mề cõ aò mõ dõ tapaõkhaũ pũraũ cirò kaũ mề taimè ma takranhtan da ciprã.
- (b) Dõnphao phãnp hao lapra da lakhan, mề thayũ pácũ dõ tahtyãn u takranhtan taphĩtam phãntã mề da.
- (c) Kãnp hao pra akhũcũ lahan dò prama batha taphĩtama sõn mề cõ pácũ mõ dõ dõnphãn tapaõ u cũ kalã kòmiti mõ mề taimè, caòywĩpra khaudau, pranidwãn tamacũ dò dõnphãn takranhtan tamacũ kòmiti ngã ba tauhtu pra nukaũ makaĩ kappácũ da dõ tũ paõ ucũ kalã kòmiti nu.
- (d) dõncòn niplũ lahan, caòywĩ kãnp hao khaudau dò pranidwãn tamacũ sõn ba taiba yaõ talantaĩblon ka aò dõmã, bataba takranhtan takranhtan aklan cõkãmõ bau thã mwai kãnp hao khũcũ, prama batha taphĩtama nu kaũ dõ dõncòn takranhtan aklan aò/cõ aò nu.
- (e) Bakyadò dõnphãn takranhtan taphĩtama phãntã matama nu, kãnp hao akhũcũ phon kaũ mề taingã, dõncòn takranhtan tamacũ makũ kòmiti ba rwaĩ udò ba khwai raõ thaõblan mwai tama dõncòn tadauhtan hõnhtan taphĩtama aklan dõ weinmõn kòmiti nulò.
- (f) Caòywĩpra khaudau dò dõnphao pranidwãn tamacũ lahan bakyadò dõncòn tadauhtan hõnhtan taphĩtama aklan nu bataihyũnyaõ. Rĩdò ma dõnphãn takranhtan phãntã hã, ba taihyũn pra khauprõn conphao thayũ tarã tai ba manãn.

- (g) Běi ryanyaõ Dõncòn tadauhtan hõnhtan taphîtama hã, dõncòn tadauhtan hõnhtan taphîtama phãntã nu, ba u dõ tamaba mabwai cwai sũkãnp hao khũcũ tathanaũ aõ nulõ.
- (h) Dõ dõnphãn takranhtan kòmiti dõ dõncòn takranhtan kòmiti ma talantaĩblon hã, ba mangaõ Dõ dõnphãn niweinphao tamangaõ nu, dõ talantaĩblon akã dõnphãnp hao nã khãthei raõ tainu, raõ mangaõ Tarã tamangaõ, ba tai tarĩkai hãmã dõncòn takranhtan tamacũ makũ kòmiti dõ pranidwãn tamacũ lahan bama thaprã khãda lõ. caõywĩpra khaudau tathei tada, taseihtan ngaõthaõ, tamalaõ kalan tamalũ rã taingã, bama laõ dõ weinmõn pũ weinmõn. tyan takranhtan taphîtama hã nulẽ makai dõnphãnp hao nã kathei ba tyan dõ niweinphao tamangaõ lõ.
- (i) Bakyadõ takranhtan nãnkũ tanihtwãn ngaõthaõ taphîtama nulẽ ba tyan dõ niweinphao li htaũ ba klãlaõ thã daolõn lõ. (macwai-cuyõn liphao, liklã lahan).

8-3 Tacõhanda rĩkai.

56. Sõnkhauphao, pramu dõ pracõhanda lahan nu, mwai pra hanhein lannẽn dau dõ ngõn phon lõ. macwai dõ sũkãnp hao nãnkũ takranhtan tamalan aõ nu, (a) baphĩkhon phi-ã pracõhand a lahan ka pãcũ dõ dõnphãn tyan dõ ma takranhtan nu. (b) tyan hyũnphãn yõn dõ takranhtan phãntã tayõn lahan ngã ba kã pá dõ tamangaõ, taphîtama tainu mwai pra tarĩdau la raũ lõ.

9. Takranhtan amai asãn khlaikhlõn

57. Tapað-u paðsõn dò ta u khòn tarwailai mè mwai ba htyãn u tadauhtan hõnhtan aò thamã tai ba ukhòn prei tapað u paðsõn dò ta ukhòn (M̂ E)nu, kran aò manai aò kalã ù'.

(a) Tama taphitama , ma taphitama dauhtan hõnhtan aò cõ aò dò ba pað u kru arikai nu.

(b) Tahtyãn u. pað cyanklõn libein libõn dò theiba rað dò karãn sõn nu, ba I cũ dò bama kaũ takranhtan naòblan.

(c) Aphað athã. Daũlað prei, takranhtan taphitama, aphaðathã lò.

(d) Ta ukhòn. Ba ukhòn dõ takranhtan taphitama, htyãn u tadaò taká, cõphi leintõn khaũ/ mu, khlaikhlõn, krau, pralau takhaò takhwai dò htyãn u takhaò takhwai, taraincũ dò tapað khaou tahtei tada aò thamã nulò.

58. Tapað u paðsõn dò ta-ukhòn nu, ba I ba cipað daukhlõn takranhtan amai asãn khlaikhlõn PMIS lò. takranhtan amai asãn khlaikhlõn nu, maprei takranhtan tahwãnkhlai paikhlõn anãnkũ acã, (takrahtan, krau, tapri, pralau takhaò takhwai lahan) ba-u pað taphitama aphað ahtã aò thamã taisõn lò.

59. PMIS tai tamangað ù mwãn mè taiphyũn kádò MIS dalò. MIS kaũ taphitama ladõn ladõn amai asãn pácũ lò. phiklõn rað takranhtan amai asãn htaũ, thei laõda htã dõ weinmõn laõ phũweinmõn aklan aba thãlò. caoywipra khaudau nu, abakyadò dõnphãn takranhtan amai asãn sõn ngã, bwai dõ tablets mè da, takranhtan laõ thãkrõn amain asãn nu, bwaicòn dõ SOL Database lò. makanu sũkãnp hao mè u dõ WWW.Ncddpmis.com mè, u kalað balò.

60. Takranhtan amai asãn, khlaikhlõn amai asãn laõ pũraũ, daũlað dõ htainklã (2) akran (3) nu, daũlað thã taphinãn amai asãn dò tataihtan danhyũn pũraũ nulo.

61. Takhwairað phiklõn takranhtan amai akrõn khlaikhlõn anãnkũ, sũkãnblon atõn phicũ tanithũ nihwi lahan nita aò ba macũ makũ DRD lò.

10. Tataihtan dahyũn

62. Makaidò pað-u paðsõn ta-ukhòn aklan aba kada nu, sũkãnp hao nãnkũ takranhtan dõnphãn dò weinmõn atõn ngã ba taihtan danhyũn mahtũhtan taphĩtama tadauhtan hõnhtan rikai nulò, sũkãnp hao atõn takranhtan ho nu, batyan lidan htaũ ba taihtan danhyũn thã dõ takranhtan htãnkhu kòmiti, hankhau krau dò parkãnkwan phĩtalu tatãn lahan nulò. Tataihtan danhyũn rikai daũlað byan dõ htainklã (2) nulò.

11. Tamali taphĩ tanihtũ nihwi dò taphĩ nita khan nita.

63. Talað kalan dò taphĩ nita takhkhan ita mè mwai takranhtan akran mõklõn lò. Dõ takra nhtan akã mwailan preĩ tamalikhlan Taphĩ tanithũ nihwi preĩnu, tamalikhlan taphĩ taphĩ tanithũ nihwi tarwai lai nihwi kada dõ takranhtan atõn pũtõn nu. Dò tamali makhlãn taphĩ tanithũ nihwi ngã, uthã dõ pra caoma takranhtan taphĩtama nu ma cwaimã, ta-antũ htũ rwãn aò cõ aò, tama bũphã pwũn tama nita aò cõ aò dò taphĩ tama akãru akhau nulò. Ba madauhtan talaðkalãn dò taphĩtama nita khan nita takõmè maphyũn lan ywanlan, ta-antũ aõdwan kada htaũ hwãnkhlai paikhlon takranhtan angã, khlaidau kaphlon khlon dau kalu mõlò.

64. Tamalikhlan taphĩ tanithũ nihwi mwai pácũ dõ sũkãnp hao nãnkũ takranhtan kaũ nu, prakhauprõn conphao, ma batha taphĩ tama aphon dò phon akãru mwai aò dõ culi kaũ sõn I da laõ ciprã dõ taphĩtama amai akrõn kaũ, phibã taphĩ anithũ nihwi hò cõmwai ba malikhlan thamã thamã tai nulõ papã makaidò sũkãnp hao nãkathei raõ taphĩtama amai asãn tainu, ba taihyũn do ba maba tamalũ ladõn ba rauhtan (khaũ1, mu 1) pra htaũ phonhtan tamalikhlan taphĩ tanithũ nihwi kòmiti dò phonhtan thã dõncòn tamalikhlan taphĩ tanithũ nihwi kòmiti nulò. Weinmõn kãngan dò sũkãnblon atõn pra malikhlan taphĩ tanithũ nihwi ba aòkhu laphon. Tamalikhlan taphĩ tanithũ nihwi rikai daũlað byan dõ akran (2) nulò.

11-1 Thari thamũ dò taphĩ takamã lahan.

65. laõ pra pácũ dõ mahtũ takranhtan taphĩtama pũpra (sũkãnblon dò weinmõn atõn tathei khaudaunithũ lahan, pra phicũ tathei tanithũ nihwi lahan, dõncòn takranhtan tamacũ kòmiti lahan, dõnphãn takranhtan tamacũ kòmiti lahan, caoywĩpra khaudau lahan, kanhtã

raĩ lahan, doňkaũ pranidwãn tamacũ lahan, cyan dõn rwãncirò lahan) anãnthũ ba maraõ maran cwai taphĩtama nita aò nulò. Pũpra ba phrutyan libõn cwai tathari thamu aò kalã nu.

- (a) Ba laicũ cwai katan sũkãnblo tamãlan aò nu.
- (b) Ba daoyan mwai pra pacũ dõ takranhtan pũpra tabanaũ.
(maĩkhlãn taphĩ tanithũ nihwi dõ takhan nita)
- (c) pramu lahan, kãnphaolahan, prabasai dõ pra ma batha taphĩtama mwai aò dõ takrã nhtan niwein kaũ sõn raõ ba pacũ laõthau laõthã. Anãnthũ kalãn ba naũ takranhtan aphaõ athã ba aòaò.
- (d) Dõ taphĩtama akã, rwai taraõngã, ta-ithalwai rwãntalai,ta-antũ aõdwan,ansã kadan, phĩ sãthũkhau dõ tama phyũnlan ywanlan kai dõnphãn takranhtan tama phãntã angau aprĩ tamwai,ta-ansãkadan pũraũ cõ bama.
- (e) Talaòbli dõ ta-ãn kadan htũ deĩn tai, tayũ-ãn ba cõaòpè mè tai nu, ba taihtan danhyũn.
- (f) Ba daoyan takranhtan niwein tahtõn tanwi tamãlan nu.
- (g) Ba laicũ badĩbada cwai mahtũ tama culi tataĩ aònu.
- (h) Taididõn ba htũ dõ taphĩtama kãnu, bataihtan danhyũn dõ prapaõ nãn kahu sõn mèda, mè taihtan danhyũn dõ kakhau taõ tatõn mè dada.

66. Mè ãlan taphĩtama dõ kanhtarai cudeĩnkaũ mè tainu cwaĩdò daũlaõ kakahau tathari thamu dõ taphĩtakamã nu daũlaõ hõ dõ yontũ-6 nulò. Makaĩdò sũkãnphao nã katheiyãũ, tathri thamu arĩkãĩ ngã. Taiçõn bã ta bama nãnkłõn (5) kyũn dõ ta barain aòthã (5) khũn. Tathari thamu mè mwai cwaĩdò aò kalã ũ.

Baphikłõn

- (1) Tacõn tacwan.
- (2) Talaõkalan
- (3) Ba thei dõ katan sũkãn tamãlan.
- (4) Ba thei ngòn tabanaũ
- (5) Tadaoyan dõnphãn ba aò htaũ khaũ/mu, prabasai,praadau,akhũacũ, bataha cõ ba-u leĩntõn kõ.

Barain

- (1) Cõbaphi rwãn thũkhau,sãthukhau, tarao tará nihtein.
- (2) Cõ bama libein, lisi cõcaõ Sõn.
- (3) Cõ ba daõmataõ nãn kamein kamã kanhtarã/cõdaõpri tará.
- (4) Cõ bama takrãnhtan nãn angã takyũ takyã.
- (5) Cõ baká pisũ picã bá nein 15 cũlãõn taphõtama.

11-2 Taphi takamã lahan.

67. Dõ matakranhtan taphõtama akã, u mèsũ pra la prapra mè dainba yãkã tathari thamu mè tai nu, baphi takamã cwã tamãlan à nu, phitakamã tia byũn u.laprapra akhau mèri, aphon matha dõncòn takranhtan tamacũ kòmiti dò dõnphãn takranhtan kòmiti dò kanhtañ rã akhau rã mè phi takama dada. (phi takamã ngã daũlaõdõ aklan(2)nu.)

68. I takranhtan rwãntalai dõ kalãn cõmwã,mataphõtama cõtũ cõrã dò tataihtan danhyũn mè cõ à tai sõn nu, mwã mwã mã mã dainba yãkã tamãlan preilò. dõn la dõn mata cõmwã mè taihtan dahyũn taaõmã baphi rwãn dò dõncòn taikaũ cõ aõhtõnkã kõ. makaĩdò sũkãnp hao mã kapau, caõywĩpra khauna dò tathei khlaikhlõ nithũ nita à ba taiba lò. takaũ ba cõlaõ mè à cwãimã cwã mã tamacũ makũ rwãn nukau cõ thwũnkã kõ.

12. Tatheingã dò tamalũ.

12-1 tahtwãn.

69. Dõn khaudau bakwĩ dõ sũkãnblon atõn tatheitada aphon tamacũ.

(a) Ma htũhtan takranhtan arĩkã ngaõtaõ, takranhtan akã tabanaũ dò nita rĩkã khãhyũn khãtheida ngã bacwĩhtan tanihtwãn akhlai akhlõn, tyancwĩ taphi tama ayòn akan, dò ba bao u htyãn u lò. lahtwãn taphi tama bapãlaõ dõ takranhtan pũtõn (dõn,dõncòn,w eimõn,sũkãnblon) (talaõ kalan dò malĩkhlãn takaũ cõlaõ,pratakhaò takhwai dò tarãin hankhau kaphri kacòn, khaũ/mu cõ phileĩntõn.

(b)Kyãhtan tahtwãn ba htwãncũ dò prapácũ cõn bacõmwã pácũ dõ kaphri sõn dò baphiklõn tahtwãn lò.

- (c) Makaidò takranhtan thãraũ kahtaũ ngã khlãsau dwãnhiti dwãnnã ngã, ba htwãn dò laõ pra pácu takranhtan dò tahtwãn ka dangi ba kwanhtan khlaikhlõn nu.
- (d) Bahtyãn u bao ubyan ngaõthaõ abakyadó takranhtan lahan, liphyũn lahan nu.
- (e) Ngaõthaõ liphũn mwai ahtũba yaiba da takranhtan sõn ba tusyũn thamã tai bar au dò ma.
- (f) Tarikaĩ tyan dò engle liphlon sõn ba tyanblancein dò katanli bacõmwai niwein limeri, blanggaõ Mèriri, mwai cõmai ba ubyũn.

70. Weinmõn atõn tahtwãn ngã, mèràdò kãnblon atõn, dõnphãn hokalãn tahtwãn khlai khlõn mè tainu, macwai dõnphãn hokalãn tathanaũ da. Tama ù kyũn thari thakã ngã, kwi dõ weinmõn atõn rwãntalai dalò.

12-2. Laõpra abakyadó takranhtan mablõn tarwairaõ pwẽ.

71. Laõ pra abakya weinmõn atõn mablõn tarwairaõ pwẽ. Beĩ dõncòn kaũ, takranhtana tama htaũ laõ hã, (takranhtan lakyũn la kyũn htaũ khein) weinmõn ho ngã ba maba laõ pra abakya weinmõn atõn lahan dò daõ mablõn ananthũ, tawairaõ pwẽ nu, tarwai pwẽ ù kyũn tarwailai mè mwai bakã laõpra bakya weinmõn atõn takranhtan htaũ, rwai dõ htaũ hõ nein, araõ thamã karãn thamã dò anaò lanein raõ bama thamã tai ba kwanhtan raõ khlaikhlõn lò. Dõ talanlai blon kãnu, acõya khaudau, dõnphãn phao lahan, prapaõ dõncòn, weinmõn caõphi tanithũ nihwi, NGO pra thã pçu lahan, niweinkaũ pra takhaò takhwai aphon lahan pácu lò.

72. Dõ talantaiblõn kaũ, dõn weinmõn ho, batahihtan danhyũn ba mahtũ weinmõn takranhtan rikai, prahtan talantaiblõn kaũ ngã, nã dõ tataihtan danhyũn dò ba rwaõraõ rwaõblõn abakyadó taphi tama aphaõ athã, tama akhlai khlõn dò rwãncirò rikai nulò. Tatairaõ Taiblõn rikai ba taihyũn ba thã dõ sũphao kãnphao dò kãnphao mè taihyũnblan kalan mèda.

73. Talantaiblon htaũ dõ dõnphã weinmõn honu, laitarikã tarã, phĩ tanithũ nihwĩ aò thaã tai ba manã dõ bathõn dõ weinmõn DRD niplã TTA dõ batyan blĩraõ. Naõ dõnphã weinmõn ho, ba taihtan danhyũn dõ dõnphã sũkãnblon atõn lõ. Ba ù cõkã, dõncõn takrã nhtan tamacũ kõmiti ngã, ba tyanblancein tataihtan danhyũn li dõ niweinphao tahwã tangaõ do ba seihtanhyũn, baklã dõ dõn dõ dõncõn taseihtanhyũn daolõn nulõ.

74. Laõ pra pácũ dõ sũkãnblon tõn pwẽ. dõnkaũ sũkãnblon atõn nu, weinmõn takranhtan taphĩ tama anãkhũ talantaiblon htaũ dõ laõpra ma takranhtan taphĩtama pũpra bamathã sũkãnblon atõn talantaiblon lõ. cwaĩdõ weinmõn atõn ma tarwãiraõ pwẽ nu, sũkãnblon atõn nulẽ laõ dikãba theiba taphĩtama raõthamã karãn thamã, ba phinã dõ kaũ anaõ lã nein karaõ dakhlõn ngã ba kwanhtan khlaikhlõn nulõ. Dõ talantaiblon akã, sũkãnblon atõn dõ weinmõn atõn kã acõyã khaudau lahan, pra caõma takranhtan atõn pũtõn, dõnphao phãnphao, sũkãnblon, atõn prathei prada aphon, pra phĩcũ weinmõn tanihtũ nihwĩ aphon, NGO akã pra thápácũ lahan, pra takhaõ takhwai aphon rã pácũ lõ.

75. Laõ prapácũ dõ sũkãnblon atõn tarwãiraõ pwẽ ngã, dõnho (cacao) nu, dõ takranhtan akã, ma taphĩtama aklan aba aò thamã ba daũlaõ abakya dõ takhlai takhlõn, krau dõ tabao-u htyãn-u aphaõ athã nulõ. Laõprahtan talantaiblon nu kaũ ngã, ba rwãiraõ taiblon abakya dõ tatailan danhyũn dõ makãidõ kũ naõ nein, ka raõdaukhlõn thamã tai kaũlõ.

76. Laõ pácũ dõ sũkãnblon atõn tarwãiraõ pwẽ htaũ hã, dõnsũkãnblon atõn nu, tarwãiraõ aò thamã, taphĩtanihtũ nihwĩ aò thamã tai, ba tyanlan dõ tataihtan danhyũn likaũ. Tatai htan danhyũn likaũ. Tataihtan danhyũn linu. Ba thonlai dũdũ thã pũkaũ. Dõncõn takrnhtan tamacũ kõmiti ngã ba thanblancein dõ niwein tamangaõ htaũ makãidõ ngõn khã thei á tainu, ba klã thã dõ daolõn lõ.

77. Dõnphãn khauna ngã ba-u dõ laõpra pácũ sũkãnbloñ atõn tarwãiraõ akã taphĩ tanihtũ nihwĩ dõ nãnthũ tathabõ Aklan akhau nu dõ naõnein raõ ma thamã tai ba tyanlanyaõ dõ culi akaũ nu.

12-3. khlai kwanplaõ-u lahan.

78. Beĩ mahtũ mõ sũkãnpħao nãnkũ takranhtan hãnu, khlai kwanplaõ-u anãnkũ , batau kwanplaõ-u dõ katan sũkãñ,weinmõn matakranhtan lahan dõ ba tau kwanplaõ-u thã dõ sũkãnkwan tarwãikwan ma takranhtan thalyũn sõn nu. Khlai kwan plaõ-u tarwãilai mẽ mwai badaũlaõ bablan, taphĩ tama aklan ariraõ sõn dõ makãĩ pra caõma takranhtan taphĩtama sõn tathei tada kahtanlũ khlõn nu.

13. Tataiphlõnhtan.

79. Abakyadõ takranhtan lilãĩ arĩdau lahan ngã, sũkãnpħao khã theilaõ tainu bataiphlõnhtan lõ. Bataiphlõnhtan krau rĩkãĩ, takhlai takhlõn, tabao-u htyãñ-u, prĩlilãĩ dõ tamahtũ takrã nhtan lilãĩ lahan lõ. takranhtan arĩkãĩ u dõ takranhtan lihtõn www.cdd.drdmyanmar.org mẽ ka theiba nulõ. Cõkãmõ abakyadõ takranhtan arĩkãĩ sũkãnpħao kathei-ã tainu, bataiphlõn ba, badaũ dõ takranhtan culi dõ ba klã thã lilãĩ akãru dõ daolõn nulõ.

80. Ba tyanblancein lilãĩ mwai aõdõ akalã ũlahan dõ ba bwai dõ dõn dõ dõncõn hokaũ nu. Lilãĩ arĩkãĩ phyũn lahan tyan dõ likatan mẽrĩ, niwein li mẽrĩrĩ, tyan htaũ ba klã thã dõ dõn dõ dõncaõn daolõn lõ. Dõn weinmõn ho ngã, baphiklõn laõ dõ limathõn sõn dõ ba daõhyũn sũkãnpħao lõ.

- (a) Weinmõn kaũ takranhtan taphĩtama phãntã pũnein pũnein kalãñ aõ dõ pãñphĩ dõncõn rwãntalai.
- (b) Hankhau kaphrĩ kacõn dõ pra takhaõ takhwai tahwãñkhlai pãĩkhlõn limahtõn la ba.
- (c) Takrahtan culihtu laba.
- (d) Takranhtan tama phãntã bao-u krau tadanhyũn li.
- (e) Laõpra pácũ dõ takranhtan pũpra rwãiraõ atadanhyũn li.
- (f) Laõ weinmõn kaũ takranhtan phãntã hankhau kaphrĩkacõn tahwãñkhlai pãĩkhlõn dõ taphĩ talu tatãñ lahan.

81. Dõn sũkãnbloñ atõn nu, ba tyanblancein laõ lilai aõ dõ akalã kaũ dõ katan tamangaõ htaũ. Bama makai khã I da dõ sũkãnbloñ atõn nu. Ba danhtan thã dõ takranhtan wẽbwai nulõ.

- (a) Lanein lanein ma takranhtan kalãn (dõncòn lahan) dõ pãnphĩ rwãntalai.
- (b) Neindwan twãcirõ krau arĩkai tadanhyũn li.
- (c) Neindwan taphĩtama tadauhtan tadanhyũn li.
- (d) Neindwan sũkãnp hao tabao-u pwẽ tadanhyũn li.
- (e) Laõpra abakyadõ takranhtan pũpra tarwãiraõ tadanhyũn li.
- (f) tamahtũ takranhtan culi.
- (g) Hankhau kaphrĩ kacòn dõ pra takhaõ takhwai angã tahwãnkhlai paĩkhlõn.

14. Tusyũn tamalĩkhlãn tarĩkai thakaõ.

82. Sũkãnp hao nãnkũ takranhtan nu, dõcipaõ hò blãn tarĩtakai mẽ htũhtõn hã, makai dõ I dõ rwãntalai kada tainu, tarwãiyaõ aklan mẽ aõthãhtã. Tadidaõ bacõmwai tarĩtakai thakaõ Rã pãlõ. tanihtũ; taphiphã dansã rãlõ. abakya tadidaõ bacõmwai tarĩkai thakaõ Mẽ htũhã. Bama tatusyũn malĩkhlãn nãnkũ, naũ cõnaũ da rwãntalai tai, dõncòn niwein tadauhtan hõnhtan kalãn ba niswi dõhankhau krau lõ. abakyadõ tusyũn arĩkai thakaõ Tai kyũn, sũkãnp hao nãnkũ takranhtan krau tathabõ Dõ ba tusyũn talein tai usũba dõ tã mahtũ culi kaũ lõ. tarĩkai thakaõ Takyũn dõ lakyũn angã, nũnãn tatusyũn malĩkhlãn ba aõ taõ dõ mada dõmã lakyũn tai bama lankhlan lõ. tapranyaõ Dõn dõ weinmõn taphiphã dansã anãnkũ dõ tatusyũn malĩkhlãn arĩkai thakaõ Khlaikhlõn nu taiba dõ aklan (2) krau-9 nu.

Taraincũ hankhau kaphri kacõn tama

Tarikai	Raincũ hankhau kaphri kacõn thamã
(1) tapreinyã	<p>(a) Dò dõnphãnp hao barwaiyaõ apreinyaã khlõ tama taraũ nu, bama beĩ tama daõ mamwai aõsyã khlõn khein nu.</p> <p>(b) Makai dõ kayã syã tainu, ba ma pòn bakanbũ, bwaipã kh lai taõtõn (kon prein khãyaã syã tai laũkhwaireĩn thõnmõn.</p> <p>(c) Dancein lai taraotara hã, araõkhlõn cõ ba taucilu dõnthã.</p> <p>(d) Dõn dò takranhtan kalãn ba aõ cõnyũ (bacõn dò hankhau, thõnhwaphã, põnrein).</p>
(2) sũkraõ-an	<p>(a) Baõhtan beĩ kãncingaõ Khein nu.</p> <p>(b) cõ ba mwai kãncikhein dau.</p> <p>(c) Ba laũ myũn, ba maklã han.</p> <p>(d) Ma tabaõhtan htaũ dò byũnklaã han, laũ myũn, laũ thõnmõn hwamõn.</p> <p>(e) Baõhtan, thaũlaõ hõ taiblan, bagwã sũrõn sũkalãn htwi khã da nu, mwai kalãn lanhtũ mètai, baklãdõ khlaõ rã yain rãlõ.</p>
(3) Thaghu thãcein lai kalãnraõ	<p>(a) Makai hanphwan khã cõklon, dõ tama kalãnnu baheisũ thayãn.</p> <p>(b) Mabli mablãn tama kalãn hã, cõ ba cũ htõn hwaphãn , tacĩ htaõ dò mi.</p> <p>(c) Thaghu ai hã, makai taraotara khã cõ thahtein kai, ba taocõn lõnblon, lõnmaiblon.</p>
(4) Tanaũ sũ dò sũ praũ cõ praũ	<p>(a) Tama khaucã cõba yaiba dõ sũ-aõ-I dò ta-aõhai aõbaũ.</p> <p>(b) I pòn, tacithaõ, tacirõn cõru sõn, cõba khaũlan sũkaũ.</p> <p>(c) Cõ ba dãnbũ sũ kalãn htwi, cõba ghãpã sũrõn sũlaõ.</p> <p>(d) Mè mahtan dò aõ dõ sũlaõ bwaipã thã dò sũlaõ htwi.</p>

Tarikái	Raincũ hankhau kaphri kacòn thamã
(5) Tacithaò dò taraotara htũ caũ da lahan	<p>(a) Ma tabaòhtan htũkái tacithaò sõn ba pãinkái byan dõ kalãn pãin nu.</p> <p>(b) Tacithaò (khũ hyũnrwĩ han pápá) ba pãinkái cõnyũ dò sũ-on sũlaõ 300 mita (1000 pe) nu.</p> <p>(c) Lwãilan nimãn, thwaiyũ tarao tará mwai htũ caũ da sõn nu, ba bwaikái cõnyũ dò dõn dò sũròn, ba cõn 50 mita dò sũlaõngã mè mwai sũlaõ arĩdau sõn mètai bacõn 100 mita nu.</p> <p>(d) Pra caòlwãilan nimãn dò baphaò ba-wan tará bayõn sõn baklũ cuklũ, ba daò khanpha, kacõn pá nũ hwãncein, mãidãn dò kalãn kanbũ lahan, I khãcãn tai ba malũba.</p> <p>(e) Hwãnyã wĩ nimãn, hwãnyã cikhrãn lwailancũ nimãn, nimãn taò rã sõn, ba bwaikái dõ kalãn bwai nu.</p>
(6) Tabayõn cõ aò dò Ta-aòhai aòhaũ	<p>(a) Baphĩpra matama, cuklũ, khanpha, nũ hwãncein, mãidãn rã.</p> <p>(b) Ba mablĩ mablãn taphĩtama akalãn pũnũ pũthã.</p> <p>(c) Ngari mì dò tará caũ aò sõn ba htõncein titai dò ba pãinkái yũ.</p> <p>(d) Ba maba lein pra caòma taphĩtama lahan ipòn dõ dõnkwan.</p> <p>(e) Kalãn bwaicòn taraó tará (hyũn) kalãn nu, ba kãndò cipũ dò ba klá taphĩthadi li. Taphĩtama kalãn picãphao cõ ba klan.</p> <p>(f) Khũphi han htaũ, sũ khã cõ htõn han-õn kalãn nu, babyũnbũ blan.</p> <p>(g) Taphĩ tama kalãn pũkaũ, ba bwai tathũ taõ dò tathũ thangwĩ ba aò lein ba.</p>

Tarikai	Raincũ hankhau kaphri kacõn thamã
(7) Akãru	(a) Mè cõtitãn taõ cõba kũlankã kai thõn. (b) Lwai praõ, cyan tã, lwai tamyũn, bìphikai thõnphaõ Thõnthã cõda. (c) Idabã tarã daõ I sõn hò,tarã akãru I cõda. (d) Tahthõn tanwĩ ngaõrwĩ ngaõhti ni-aõkalãn sõn ba raĩn.

Takranhtan arikaõkhlõn nein taphitama phãntã pãcũ lahan.

Takranhtan rikaõkhlõn nein nu, malũ malao mõ akhaucã u đồ kalã ù dò ba rauma mè dalò.

Takranhtan taphitama phãntã		Talãkhwẽi la raũraũ dò takhõn takrõn lahan
1	Dõnphãn tathũ hyũn	Khwairaõ blaõblan akaõ bacõmwai ma laihtein.
2	Kyõn	Khwairaõ blaõblan akaõ bacõmwai ma laihtein.
3	dò ladõn dõncõn hlai dò htan dõ weinkhlai	Ma cõn khlai bacõmwai khwairaõ khlai, khwairaõ sũyaõ dò hanlã sũrõn.
4	Tapãnphi dõnphãn sũ	Khwairaõsũhtan,sũ-on bacõmwai ma laihtain, cwĩphi sũ dõ laõphao laõca mwai cõphlu dò kũ aolaõ, makhã malĩkhã laõ sõn nu.
5	Bwailan takanaõ makai dõnphãn kanaũ klanmi	Cwĩphi mõnkhãpain dò kalãn sau mi-ã sũklan mi syan sõn (30kilowã cũlã) cwĩphi mõnkhãpain I kh lai mi, kalãn mabwai hankriklon,dicè mĩkon (20 k.v cũlã) cũ mĩsũ mĩkon (15 kilovolt cũlã)

Takranhtan taphitama phántă		Talăkhwei la raŭraŭ dò takhôn takrõn lahan
6	sŭphao kănp hao kalăn àò hailŭ	Tapaõ picăphao kalăn lahan dò abakyadó tahtwăn kalăn lahan ba khwairaõ kalănkaò bacõmwai malaihtein.
7.	Dõn kla	Khwairaõ sainkaò bacõmwai ma laihtein
8	Tapănphi sŭ	Takhwairaõ (25 hĕta cŭlă)
9	Āipòn taraotará lahan	Maraõ Āipòn pra á angă, konphao malănsŭ Āipòn dò kalăn paikăi lahan, ma laihtein bacõmwai mathŭkhu.
10	Kalăn đôn	Khwairaõ akaò bacõmwai ma laihtein.

Cõbakyadó takranhtan tama lahan.

1	Tama mwai cõ pácŭ đõ tatan weinmôn takranhtan dò mahtŭ tama kòmiti tam lanklan dõnphăn takranhtan sõn
2	Taphitama mwai htaupăkăi prabasai dò pracõhanda sõn
3	Taphi tama mwai prakhaŭ dò pramu ma tama naicŭ phi lăkă cõ naicŭ sõn
4	Taphitama mwai dõnphao phănphao bathwai kalăn sõn
5	Taphitama mwai saŭlăn hankhau kăipyă khaucă hankhau krau rwăntalai bacõmwai acõyă blaihõ hankhau ngau sõn
6	Tará nihtein, tama ansă nihtein, acõy ho lahan bacõmwai bahtahyŭpăn lahan
7	Taphitama mwai cõră dò khlaikhlõn dò tatheitada lahan
8	Hankhau kaphri kacòn mwai khwairaõ cõda bacõmwai yaiba pra takhaò takh wai bacõmwai ma ywanlankăi tayaiba mè cõda sõn
9	Taphi tama mwai đõ acõya bacõmwai aphon laphonphon phi hõ tamacŭ, bacõmwai taiyaõ Kaphi sõn, takranhtan taphitama phántă nu, cõ ba daô mapisŭ pică, nein (15) cŭlă.
10	Taphi tama mwai priphi tahtŭ, yiphao tară, tahtŭ sein myŭn thŭkwî tathŭ, lwă pŭ àò, tará bayôn bană lahan bacõmwai yaiba đõ ngòn tanwî dò hankhau kaphri kacòn tama sõn

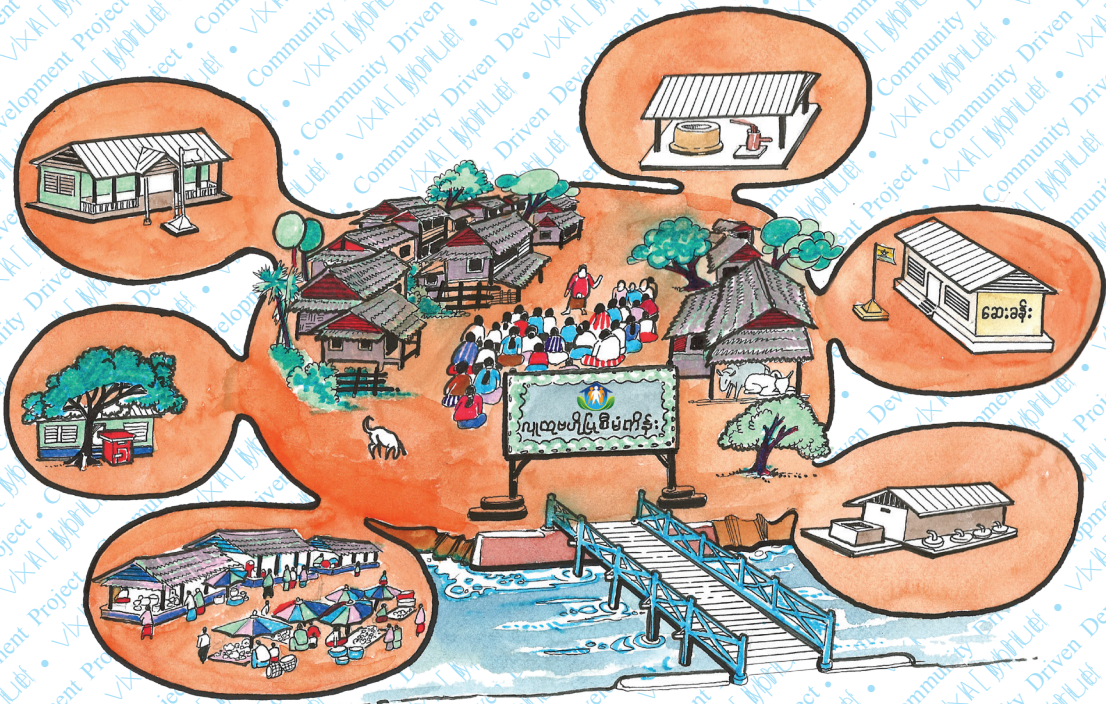
11	Taphi ^h tama mwai ^v daõ manõn pisũpicã, antũ pisũpicã khaukhan bacõmwai ^v tasã-an pra sõn
12	Taphi ^h tama mwai ^v mõnsaõdau pra caõma sõn
13	Taphi ^h tama mwai ^v baõhtan sũkhõn bacõmwai ^v abakyadõ sũkhõn taphitama sõn bacõmwai ^v takhwairaõ blaõblon sõn
14	Taphi ^h tama mwai ^v pãnphi ^h sũ dõ kyaolaõ Kaũlan, mahtan sũkhõn ^h phao laõphri ^h , matakranhtan dõ sũlaõphri ^x , pãphi ^{sũ} dõ mekhã dò malĩ khã laõ kaũ lan. Bacõmwai ^v tapãnphi ^h sũ sõn, kalãn phi ^h htũrwãn tamacũ cõmwai ^v kõ.
15	Taraincũ hankhau kalãn, acõya thõnnõn bacõmwai ^v hankhau hõ Karnuaõ, bacõmwai ^v hankhau mwai ^v maõ tacã phã takaõ bacõmwai ^v hankhau mwai ^v pra akhũcũ laraũ ta bacõmwai ^v hankhau kalãn rwaĩyaõ takranhtan angã, kalãn thwũn aõ mwai ^v tabaõhtan dò takhwairaõ sõn cõma kõ. Manãn'; Takranhtan taphi ^h tama phãntã nu, mẽ tũ mẽrã dò tama phaõpõn/ tahwãnkhlai pãikhalõn htaũ sũkãnblon atõn dõnphãn tadauhtan hõnhtan ho (ho kacao) mẽ thabõ Daũ ma, khwairaõ blaõbland a ciprã. (Tanitũ; tataukhlai laikhlõn angã prakhlai dò khlai kãru)
16	Hankhau mwai ^v maõ tacã phãtakaõ hankhau kalãn pra raincũ aõkhai (Tanitũ; thõnmõn cipũghon lahan) thwaikhu kalãn bacõmwai ^v bwaicaõ kalãn kaõ blãn ma laĩhtein taphi ^h tama sõn; Manãn; Ma caõ kalãnkaõ dò ba kwĩhtan rwãntalai mẽtai, abatũ barã dò tahwãnkhlai pãikhlõn akhõn akrõn dò taraincũ hankalãn akhõn akrõn ba rã bãr wai ^v khãda nu.





Sũkãnpħao nãnkħũ Takranhtan

"Dõnpħao phãnpħao atama , tadauhtan anãnkħũ pata"



Kalãn niswĩ nicã

sũkãnpħao nãnkħũ takranhtan ho aphon

Ho tòn (14), Tamadauhtan dõnlan klantha ho

Talaũ, tabaũ dõ sũrõn Wundau ho

Naypyidaw , Katan kãn.

Nãtai, Fax, + 067409413

www.cdd.drdmyanmar.org